

# **LIPERIN SEURAKUNTA**

## **TILINPÄÄTÖS**

**2022**

<b>1. TOIMINTAKERTOMUS VUODELTA 2022</b> .....	4
<b>1.1. YLEISKATSAUS</b> .....	4
Yleistä .....	4
Katsaus talouteen .....	6
Olenneisimmat tapahtumat seurakunnan taloudessa tilikaudella ja sen päättymisen jälkeen .....	6
Toiminnan tarkastelu kriisiytyvän seurakunnan mittarien valossa .....	7
<b>1.2. HALLINTO</b> .....	8
Seurakunnan hallintoelinten kokoonpano ja toiminta .....	8
Kirkkovaltuuston tärkeimmät päätökset .....	9
Kirkkoneuvoston tärkeimmät päätökset .....	10
Luettelo seurakunnan jäsenten ja luottamushenkilöiden tekemistä aloitteista ja kirkkoneuvoston toimenpiteistä niiden johdosta .....	10
<b>1.3. HENKILÖSTÖ (31.12.2022)</b> .....	10
<b>1.4. JÄSENMÄÄRÄ</b> .....	11
<b>1.5. SISÄINEN VALVONTA</b> .....	12
<b>1.6. TILIKAUDEN TULOKSEN MUODOSTUMINEN JA TOIMINNAN RAHOITUS</b> .....	13
1.6.1. Tuloslaskelma ja sen tunnusluvut .....	13
1.6.2. Rahoituslaskelma ja sen tunnusluvut .....	14
1.6.3. Tase ja sen tunnusluvut .....	15
<b>1.7. KIRKKONEUVOSTON ESITYS TILIKAUDEN TULOKSEN KÄSITTELYKSI</b> .....	16
<b>1.8. SEURAKUNTATALOUSKONSERNIN TOIMINTA JA TALOUS</b> .....	16
<b>2. TALOUSARVION TOTEUTUMINEN</b> .....	16
<b>2.1. TAVOITTEIDEN, TULOARVIOIDEN JA MÄÄRÄRAHOJEN TOTEUTUMINEN</b> .....	16
Tilivelvolliset .....	16
2.1.1. Käyttötalouden toteutuminen .....	17
PL 1 YLEISHALLINTO .....	17
1001010000 Kirkolliset vaalit .....	17
1001010100 Kirkkovaltuusto .....	17
1001010200 Kirkkoneuvosto .....	18
1001050000 Taloushallinto .....	18
1001050100 Henkilöstöhallinto .....	19
1001050200 Tilintarkastus .....	20
1001070000 Kirkonkirjojen pito .....	20
1001080000 Kirkkoherranvirasto .....	21
1001080100 Muu yleishallinto .....	22
PL 2 SEURAKUNTATYÖ .....	23
Yleinen seurakuntatyö (1002010000–1002050000) .....	23
1002010000 Jumalanpalveluselämä .....	23
1002020000 Hautaan siunaaminen .....	25
1002030000 Muut kirkolliset toimitukset .....	26
1002040000 Aikuistyö .....	27
1002050000 Muut seurakuntatilaisuudet .....	28
1002100000 Tiedotus ja viestintä .....	28
1002220000 Musiikkitoiminta .....	30
Lapsi- ja nuorisotyö (1002310000–1002380000) .....	31
1002310000 Päiväkerhotyö .....	31
1002320000 Pyhäkoulutyö .....	33
1002330000 Varhaisnuorisotyö .....	34
1002340000 Partioiminta .....	36
1002350000 Rippikoulutyö .....	36
1002360000 Nuorisotyö .....	38
1002380000 Perhekerhotyö .....	39
Palvelu (1002410000–1002430000) .....	41

1002410000	Diakoniatyö.....	41
1002420000	Perheneuvonta.....	42
1002430000	Sairaalasielunhoito.....	43
1002550000	Sielunhoito.....	43
1002600000	Lähetys.....	44
1002700000	Kansainvälinen diakoniatyö.....	46
1002900000	Muu seurakuntatyö .....	46
PL 4	HAUTAUSTOIMI .....	47
	Hautausmaakiinteistöt (1004030100–1004030300).....	48
1004030100	Hautausmaakiinteistöt Liperi.....	48
1004030200	Hautausmaakiinteistöt Viinijärvi.....	48
1004030300	Hautausmaakiinteistöt Heinävesi.....	49
	Varsinainen hautaus toimi (1004040100–1004040300).....	49
1004040100	Varsinainen hautaus toimi Liperi.....	49
1004040200	Varsinainen hautaus toimi Viinijärvi.....	50
1004040300	Varsinainen hautaus toimi Heinävesi.....	50
PL 5	KIINTEISTÖTOIMI .....	51
	Kirkot (1005020100–1005020300) .....	52
1005020100	Kirkko Liperi .....	52
1005020200	Kirkko Viinijärvi .....	52
1005020300	Kirkko Heinävesi.....	53
1005020310	Kolarin rahasto.....	53
	Seurakuntatalot (1005030200–1005030400).....	54
1005030200	Seurakuntatalo Ylämylly .....	54
1005030300	Seurakuntakoti Heinävesi.....	54
1005030400	Seurakuntakoti Karvio.....	55
1005030410	Tolvasen rahasto.....	55
	Leiri- ja kurssikeskukset (1005050100–1005050200) .....	56
1005050100	Kuoringan leirikeskus .....	56
1005050200	Partiomaja.....	56
	Muut kiinteistöt (1005060100–1005060400).....	57
1005060100	Pappila-virastotalo .....	57
1005060200	HerranKukkaro .....	57
1005060300	Onnelan pientalo.....	58
1005060400	Rantalehto.....	58
	Asuinkiinteistöt ja -osakkeet (1005200100–1005200300).....	59
1005200100	Ruispolku.....	59
1005200200	Mäkihovi.....	59
1005200300	Mäntyrinne... ..	60
1005310000	Metsätalous .....	60
1005400000	Muu kiinteistötoimi .....	61
	Käyttötalousosa yhteensä.....	62
2.1.2.	Tuloslaskelmaosan toteutuminen.....	64
	Verotulojen erittely .....	65
2.1.3.	Investointiosan toteutuminen.....	65
2.1.4.	Rahoitusosan toteutuminen.....	66
2.1.5.	Yhteenveto valtuuston hyväksymien määrärahojen ja tuloarvioiden toteutumisesta .....	66
<b>3.</b>	<b>TILINPÄÄTÖSLASKELMAT</b> .....	68
3.1.	TULOSLASKELMA.....	68
3.2.	RAHOITUSLASKELMA.....	69
3.3.	TASE .....	70
<b>4.</b>	<b>TILINPÄÄTÖKSEN LIITETIEDOT</b> .....	71
4.1.	TILINPÄÄTÖKSEN LAATIMISTA KOSKEVAT LIITETIEDOT .....	71

Tilinpäätöstä laadittaessa noudatetut arvostusperiaatteet ja menetelmät sekä jaksotusperiaatteet ja -menetelmät.....	71
<b>4.2. TULOSLASKELMAN LIITETIEDOT .....</b>	<b>71</b>
Henkilöstön lukumäärä 31.12. tehtäväalueittain.....	71
Henkilöstökulut.....	71
Vakuutukset .....	71
<b>4.3. TASEEN VASTAAVIA KOSKEVAT LIITETIEDOT .....</b>	<b>72</b>
Pysyvien vastaavien muutokset .....	72
Selvitys suunnitelman mukaisten poistojen perusteista.....	72
Siirtosaamiset.....	72
Rahoitusarvopaperit.....	72
<b>4.4. TASEEN VASTATTAVIA KOSKEVAT LIITETIEDOT .....</b>	<b>74</b>
Oma pääoma.....	74
Siirtovelat.....	74
<b>4.5. VAKUUKSIA JA VASTUUSITOUMUKSIA KOSKEVAT LIITETIEDOT .....</b>	<b>74</b>
4.5.1. Eläkevastuuvajaus.....	74
4.5.2. Muut vakuudet ja vastuusitoumukset .....	74
<b>4.6. HAUTAINHOITORAHASTOJEN TILINPÄÄTÖS.....</b>	<b>75</b>
4.6.1. Hautainhoitorahastojen toimintakertomus.....	75
4.6.2. Hautainhoitorahastojen talousarviovertailut.....	75
4.6.3. Hautainhoitorahastojen tilinpäätöslaskelmat .....	76
4.6.4. Hautainhoitorahastojen sopimusvastuu sekä siihen liittyvä yli- tai alikatteisuus.....	78
4.6.5. Hautainhoitorahastojen tase-erittelyt .....	78
<b>5. ALLEKIRJOITUKSET JA TILINPÄÄTÖSMERKINTÄ .....</b>	<b>79</b>
TILINPÄÄTÖKSEN ALLEKIRJOITUS .....	79
TILINPÄÄTÖSMERKINTÄ.....	79
<b>6. LUETTELOT JA SELVITYKSET .....</b>	<b>80</b>
LUETTELO KIRJANPITOKIRJOISTA JA SELVITYS KIRJANPIDON SÄILYTYSTAVOISTA.....	80
LUETTELO TOSITTEIDEN LAJEISTA .....	80

# 1. TOIMINTAKERTOMUS VUODELTA 2022

## 1.1. YLEISKATSAUS

### Yleistä

Vuosi 2022 oli seurakunnassa ensimmäinen yhteinen toimintavuosi Liperin ja Heinäveden osalta. Uudistuneen seurakunnan toiminnalliset tavoitteet saavutettiin pääosin suunnitellun mukaisesti. Työyhteisön hyvinvointiin ja työnohjaukseen panostettiin edelleen aktiivisesti. Työalatiimien toiminta uudessa muodossa alkoi vakiintua. Toiminnallisesti alettiin vahvistaa yhteisiä toimintalinjoja. Alueellisessa ja valtakunnallisessa uutisoinnissa sekä hiippakunnan tasolla tehty työ sai positiivista huomiota.

Koronan vähittäinen väistyminen näkyi toimitusten määrän hetkellisenä lisääntymisenä ja toiminnan palaamisena pääosin entisiin uomiin. Toisaalta vuoden aikana aloitettiin useita merkittäviä uusia toimintamuotoja, kuten Sannin Soppa koko seurakunnan alueella, Majataloillat Ylämyllyllä, nuorten illat Heinävedellä sekä uuden vapaaehtoiskoulutuksen käynnistäminen mm. kirkkoväärtitoiminnan sisään ajamiseksi. Muutenkin vuosi merkitsi vapaaehtoistoiminnan vahvistumista. Annetun palautteen mukaan ilmassa oli ”positiivista pöhinää”.

Korona-ajan hyviä käytänteitä olivat tekniset sovellukset, kuten striimaus ja Teams-kokoukset. Jälkimmäistä käytäntöä on jatkettu ennen kaikkea hiippakunnallisissa kokouksissa. Liperin kirkkoon hankittiin pysyvä striimauslaitteisto, ja pääosa sunnuntain messuista on saatu striimattua.

Henkilöstön osalta tapahtui useita vaihdoksia. I kappalainen Ulla Pitkänen eläköityi yli 30 palvelusvuoden jälkeen ja hänen työtään jatkamaan valittiin pastori Merja Saarijoutsu. Hänen tilalleen II seurakuntapastoriksi tuli puolestaan määräaikaisesti pastori, TT Pauliina Kainulainen. II kappalainen Tiina Åkerfeldt siirtyi Sodankylän kappalaiseksi. Virka muutettiin III seurakuntapastorin viraksi ja sitä hoitamaan sai pysyvän viranhoitomääräyksen pastori Kati Rannanmaa Kontiolahden seurakunnasta. I seurakuntapastorin Riitta Mäntylän virkavapaus jatkui ja seurakunta antoi vokaation TM Sara Kurkolalle hoitamaan viransijaisuutta. Sara Kurkola sai pappisvihkimyksen Kuopiossa toukokuussa. I kanttori Hannele Sorvari siirtyi Rantakylän seurakunnan palvelukseen ja virkaa hoitamaan 60 % osuudella tuli jo aiemmin seurakunnassa toiminut kanttori, MuM Miia Ratilainen Polvijärveltä. Virkaa ei vielä täytetty vakinaisesti vuoden 2022 aikana. Seurakuntamestari Ari Ainola siirtyi Kiteen seurakunnan palvelukseen ja hänen tilalleen seurakuntamestariksi valittiin FK Arttu Kinnunen. Toimistosihteeriksi valittiin Anu Smolander Kontiolahden seurakunnasta. Lastenohjaaja Anna-Leena Asikaisen siirryttyä uusiin tehtäviin hänen tehtäviään tuli loppuvuodesta hoitamaan Joensuusta Soili Pitkänen. Lastenohjaaja Marja-Leena Taskinen irtisanoutui. Toimeita ei täytetty. Emäntä-talonmies Miia-Mari Tiilikainen jäi työvapaalle ja hänen sijaisekseen tuli Marja Westman. Nuorisotyönohjaaja Taru Uimonen jäi opintovapaalle ja hänen sijaisekseen tuli TK Valtteri Hautanen Kontiolahden seurakunnasta. Tämän varsin vilkkaan ”vaihtovuoden” jälkeen henkilöstön kokoonpano on vakiintunut. Jälkikäteen arvioiden rekrytoinneissa onnistuttiin erittäin hyvin, kun ottaa huomioon, että Itä-Suomessa kirkon työntekijöistä alkaa monin paikoin olla jo huutava pula. Uusien työntekijöiden perehdytykseen ja sisäänajoon työyhteisöön on panostettu merkittävästi. Vuoden aikana tehtiin myös päätös seurakunnan liittymisestä yliopiston harjoitteluseurakunnaksi.

Lähiesihenkilöjärjestelmä on vakiintunut. Tämä työalainpainotteinen järjestely auttaa myös käytännössä kirkkoherraa viranhoidossa hänen hoitaessaan myös hiippakunnan vanhemman pappisasessorin tehtäviä. Kirkkohallitus korvaa seurakunnalle viimeksi mainitusta koituvat sijaistustarpeet. Lähiesihenkilöjärjestelmän laajentaminen myös tukipalveluiden osalle on ollut työn alla.

Vuoden 2022 aikana suurimpia tapahtumia vakiintuneen toiminnan ohella olivat Heinävedellä vakiintuneet Heinäveden musiikkipäivät ja Kirkastusjuhlat sekä Liperissä mm. Liperin Suvisoitto. Kirkastusjuh-

lien osalta osallistujamäärä palasi osin edellisvuosien tasolle. Vuoden aikana toteutettiin myös yksi pidempi seurakuntamatka, jonka kirkkoherra veti ystävyysseurakuntaan Viron Sakuun kesäkuun alkupuolella.

Rippikoulutyössä Liperin ja Heinäveden nuoret olivat ensimmäistä kertaa onnistuneesti samoilla leireillä – omasta tahdostaan. Yksi leireistä suuntautui Lappiin. Heinävedellä toteutettiin oma konfirmaatio. Isokoulutuksen laajentamista koko seurakunnan alueelle kehitetään edelleen.

Seurakunnan kuorotoiminta on noussut merkittävästi. Seurakunnalla on kaksi kirkkokuoroa, gospelkuoro, mieskuoro ja kaksi lapsikuoroa (ikäryhmää).

Seurakunnalle laadittiin kolme täydentävää strategiaa henkilöstöä, viestintää ja kiinteistöjä koskien. Kiinteistösuunnitelmien osalta hallinnossa etenivät erityisesti Liperin kirkon invaluiskaa ja kirkkosalin takaoisan uudistamista koskevat suunnitelmat. Muutenkin Kirkkolahden alueen kokonaiskehittäminen on ollut merkittävästi esillä Liperin kunnan teknisessä suunnittelussa. Heinäveden osalta on varauduttu tulevaisuudessa mittavaan kirkon ulkomaalaukseen sekä ikkunoiden ja ovien korjaamiseen.

Vuosi 2022 oli merkittävä myös seurakuntavaalien vuotena. Uudistuneen seurakunnan alkuvaiheessa hallinto oli valittu ns. ”paperivaalien” perusteella. Nyt valinta tapahtui suorana vaalina. Vaalilistoja oli kaikkiaan viisi ja kaikilta listoilta tuli valituksi ehdokkaita. Vaalilautakunta teki ratkaisun, että seurakunta on yhtenä äänestysalueena, joka huomattavasti helpotti vaalien hallinnollista toteutusta, mutta herätti myös jonkin verran keskustelua. Itse vaalien äänestysaktiivisuus seurasi valtakunnallista trendiä eli laskevaa suuntaa (alle 10 % äänioikeutetuista). Heinäveden osalta vaalien tulos oli kuitenkin hyvä. Siellä lähes kaikki ehdokkaat pääsivät vaaleissa läpi kirkkovaltuustoon. Myös hallinnon osalta vaalit merkitsivät uudistuneen seurakunnan toiminnan vakiintumista.

Jari Uimonen, kirkkoherra

## **Katsaus talouteen**

Bruttokansantuotteen volyymi nousi 2,1 % vuonna 2022 Tilastokeskuksen tarkentuneiden ennakkotietojen mukaan. Hintojen nousun myötä yksityinen kulutus kasvoi selvästi edellisvuodesta. Säästämisaste kääntyi negatiiviseksi. Yksityiseen kulutukseen käytettiin selvästi aikaisempaa enemmän rahaa vuonna 2022. Tätä osaltaan selitti se, että edellisvuotta vastannut kulutuskori kallistui poikkeuksellisen paljon. Kuluttajahintaindeksin mukaan vuoden 2022 inflaatio oli korkeinta 40 vuoteen. Käypähintainen yksityinen kulutus kasvoi 8 % ja yksityisen kulutuksen volyymi oli 2 %:n kasvussa.

Energian hinnannousu kasvatti rahamääräistä tavaratuontia ja kauppatase heikkeni. Myös palveluiden nettovienti heikkeni. Tätä selitti kuljetus ja matkailu. Tavaroiden ja palveluiden tase olikin energiakriisistä johtuen ennätysellisen alijäämäinen.

Julkisyhteisöjen rahoitusasema eli nettoluotonanto oli 2,2 miljardia euroa alijäämäinen vuonna 2022. Edellisenä vuonna alijäämä oli 6,8 miljardia euroa. Julkisyhteisöjen alijäämän supistumiseen vaikuttivat muun muassa verotulojen ja sosiaaliturvamaksujen kertymän kasvu. Vuonna 2022 alijäämä oli 0,8 % suhteessa bruttokansantuotteeseen. Vaihtotaseen alijäämä kasvoi uuteen ennätykseen, 10 miljardiin euroon.

Valtionhallinnon alijäämä oli 4,3 miljardia euroa, kun se edellisenä vuonna oli 8 miljardia euroa. Paikallishallinnon (kunnat ja kuntayhtymät ym.) alijäämä säilyi lähes ennallaan, ollen noin 750 miljoonaa euroa.

Suomen Pankin (Suomen talouden väliennuste – maaliskuu 2023) mukaan Suomi ajautui syksyllä 2022 taantumaan Venäjän hyökkäyssodan aiheuttaman energiakriisin vuoksi. Talouden väisä kehitys jatkuu vuonna 2023, sillä nopean inflaation ja korkojen nousun vaikutukset välittyvät talouteen viipeellä. Taantuma jää kuitenkin todennäköisesti lyhyeksi ja työllisyys säilyy hyvänä läpi talouden notkahduksen. Energian hinta on laskenut nopeasti viime kuukausina, ja energiakriisin välitön uhka on lieventynyt. Kuluttajahintojen nousupaineet hellittävät vähitellen ja inflaatio hidastuu vuoteen 2024 mennessä selvästi. Epävarmuus kansainvälisen talouden kehityksestä ja sen vaikutuksista Suomeen on silti yhä suurta.

Ely-keskuksen työllisyyskatsauksen mukaan Liperissä työttömiä oli vuoden 2022 joulukuussa 10,1 % työvoimasta. Pohjois-Karjalan työttömyysprosentti vuoden 2022 joulukuussa oli 13,4 ja koko Suomen 9,9.

## **Olellisimmat tapahtumat seurakunnan taloudessa tilikaudella ja sen päättymisen jälkeen**

Vuosi 2022 oli vuoden alusta laajentuneen Liperin seurakunnan taloudessa tilikauden tuloksen suhteen ennakoitua parempi. Talousarvion 226 900 euron alijäämä toteutui 70 561 euron alijäämänä. Toimintatuottoja kertyi n. 166 000 yli arvion (mm. metsätalouden tuotot ja muut korvaukset). Toimintakulut alitettiin n. 38 000 € lähinnä henkilöstökulujen osalta. Kirkollisverotuloja kertyi n. 112 000 € yli arvion. Sijoitusten arvonalentumisia ja muita rahoituskuluja kirjattiin n. 37 000 € yli arvion. Poistoja kirjattiin n. 125 000 € yli arvion johtuen entisen Heinäveden seurakunnan käyttöomaisuuden poistoaikojen muuttamisesta Liperin seurakunnan poistosuunnitelman mukaisiksi.

Verotuloarvio toteutui 104,9 prosenttisesti; verotuloja kertyi 2 417 011 €, siis n. 112 000 € yli arvion. Valtion rahoitus yhteiskunnallisten tehtävien hoitamiseen oli 300 612 €.

Vuosina 2016–2018 kirkollisverotulot pienenevät yhteensä n. 8 %. Vuonna 2019 kirkollisverotulot kasvoivat edelliseen vuoteen verrattuna 2,3 %. Koronapandemian ensimmäisenä vuonna 2020 kirkollisverotulot pienenevät edelliseen vuoteen verrattuna vain 0,2 %. Vuonna 2021 kirkollisverotulot kasvoivat

edelliseen vuoteen verrattuna 2,5 %. Vuonna 2022 kirkollisverotulot pienenevät 0,9 % vuoteen 2021 verrattuna (Liperi ja Heinävesi yhteenlaskettuna).

Investointien kokonaismäärä oli v. 2022 n. 57 200 €. Liperin keskimmäisen hautausmaan kiviaidan korjaukseen käytettiin n. 14 800 €, Liperin kirkon esteettömyyden parantamisen suunnitteluun n. 22 600 € ja Viinijärven hautausmaan pienkuormaajan hankintaan n. 19 800 €.

Vuoden 2022 ja 2021 toimintatuottojen ja -kulujen määrä eivät ole vertailukelpoisia, koska vuonna 2021 Liperin ja Heinäveden seurakunnat olivat vielä erillisiä seurakuntia.

Vuoden 2022 alusta aloittaneen laajentuneen Liperin seurakunnan vuosikate ei riittänyt kattamaan vuoden 2022 poistoja johtuen aikaisemmin mainituista kertaluonteisista lisäpoistoista. Ilman lisäpoistoja tilikauden tulos olisi ollut n. 66 000 € ylijäämäinen. Samalla täytyy muistaa, että ilman arvioituja suurempia verotuloja ja metsätalouden tuloja tilikauden tulos olisi ollut reilusti alijäämäinen.

Jäsenmäärän vuosia kestänyt väheneminen alkaa lähivuosina näkyä tulopohjassa. Liperin seurakunnassa, kuten koko ev.lut. kirkossa, on edessä sopeutuminen taloudellisesti tiukempiin aikoihin. Tulojen ja menojen suhde, suuri rakennuskanta, jäsenmäärän jatkuva väheneminen sekä yleiset talouden tapahtumat tuovat edelleen haasteita talouden suunnitteluun.

Helmikuussa 2022 alkanut Venäjän raukkamainen hyökkäys Ukrainaan järkytti koko Eurooppaa. Sodan lopulliset vaikutukset Suomeen ja seurakuntienkin toimintaan nähdään vasta joskus tulevaisuudessa.

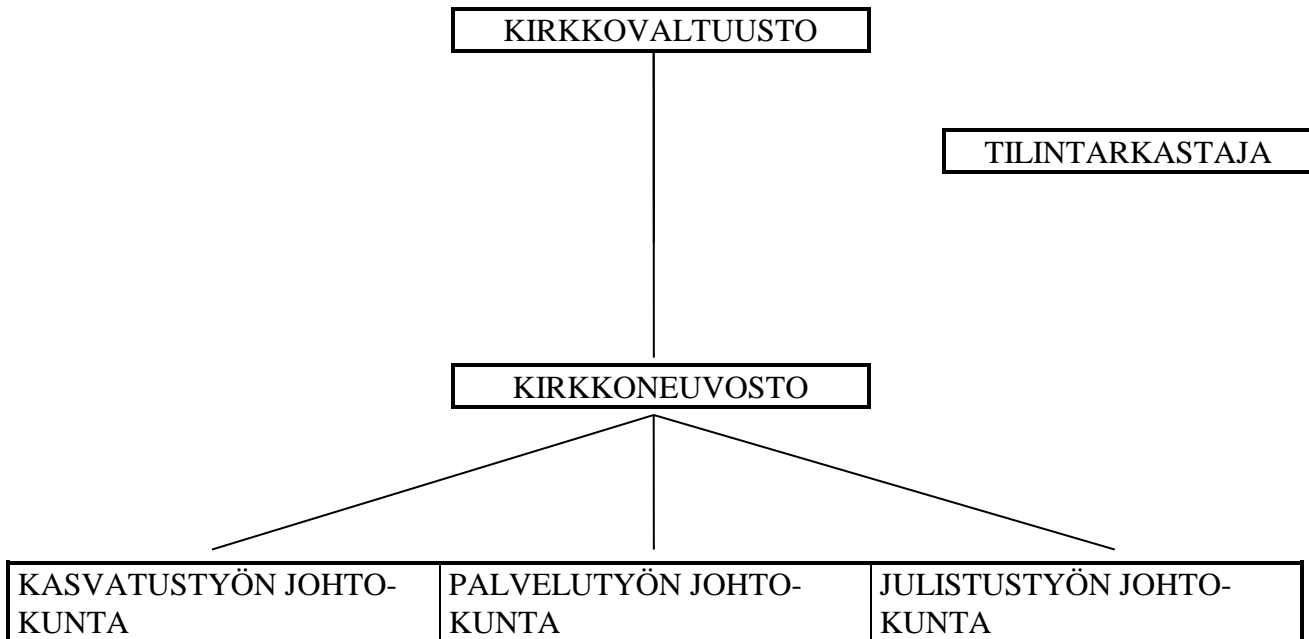
### **Toiminnan tarkastelu kriisiytyvän seurakunnan mittarien valossa**

<b>Kriisiytyvän seurakunnan talouden mittarit</b>	<b>2022</b>
1. Tilikauden tulos ilman kertaluonteisia eriä on negatiivinen kolmena peräkkäisenä vuotena taikka viimeisen tilikauden tulos on negatiivinen ilman kertaluonteisia eriä ja kirkollisveroprosentti on 2,0 tai korkeampi.	Tilikauden tulos ilman kertaluonteisia eriä on positiivinen ja kirkollisveroprosentti on 1,60.
2. Seurakunnan taseessa oleva edellisten tilikausien yli/alijäämä luku on tilinpäätöksen perusteella menossa alijäämäiseksi, eikä sen kattamista seuraavan kolmen vuoden aikana voida laskelmin osoittaa ilman kertaluonteisten erien tai metsänhoitosuunnitelman ylittävän myynnin toteuttamista.	Taseessa on edellisten tilikausien ylijäämää 2,37 milj. euroa.
3. Maksuvalmius on alle 90 päivää, tai maksuvalmius heikkenee kolmena peräkkäisenä tilikautena.	Maksuvalmius on 186 päivää.
4. Henkilöstökulujen osuus toimintakuluista kasvaa kolmena peräkkäisenä vuonna.	Henkilöstökulujen osuus toimintakuluista on ollut laskeva.



## 1.2. HALLINTO

### Seurakunnan hallintoelinten kokoonpano ja toiminta



Kirkkovaltuusto v. 2022: (kokouksia 4)

Pj. Mikko Kaskiniemi (4/4)

Vpj. Pirjo Andersin (4/4)

Jäsenet: Raija Albert (4/4), Veli-Pekka Hartikainen (4/4), Raija Hatunen (4/4), Jouni Hyttinen (4/4), Kyösti Hämäläinen (2/4), Martti Issakainen (3/4), Ulla Kinanen (4/4), Katja Koppinen (1/4), Atte Koskenkorva (2/4), Juha Kosonen (1/4), Mirja Kotivaara (4/4), Marjatta Laitinen (4/4), Juha Meronen (3/4), Sirpa Naumanen (3/4), Kati Pikkarainen (2/4), Hanna-Leena Puhakka (3/4), Eeva Pusa (4/4), Osmo Puustinen (4/4), Lassi Ratilainen (4/4), Kirsi Rissanen (4/4), Orvokki Räsänen (4/4), Riikka Saukkonen-Pietarinen (4/4), Maija Silvennoinen (4/4), Kati Tuhkanen (4/4), Lauri Volmanen (3/4)

Tilintarkastaja v. 2022:

BDO Auditor Oy (vastuullinen tilintarkastaja Taina Törrönen, avustava tarkastaja Joni Mäkitalo)

Kirkkoneuvosto v. 2022: (kokouksia 10)

Pj. kirkkoherra Jari Uimonen (10/10)

Vpj. Riikka Saukkonen-Pietarinen (8/10)

Jäsenet: Jouni Hyttinen (8/10), Kyösti Hämäläinen (10/10), Mirja Kotivaara (9/9, 18.1. saakka, 29.3. alkaen), Sirpa Naumanen (9/10), Hanna-Leena Puhakka (10/10), Osmo Puustinen (7/8, 29.3. alkaen), Kirsi Rissanen (5/9, 18.1. alkaen), Lauri Volmanen (7/10)

Kirkkovaltuuston pj. Mikko Kaskiniemi (8/10)

Kirkkovaltuuston vpj. Maija Silvennoinen (1/1, 18.1. saakka)

Kirkkovaltuuston vpj. Pirjo Andersin (7/9, 18.1. alkaen)

Kasvatustyön johtokunta v. 2022: (kokouksia 2)

Pj. Maija Silvennoinen (2/2)

Vpj. Mauri Tolvanen (2/2)

Jäsenet: Marjatta Laitinen (1/2), Kati Pikkarainen (0/2), Lassi Ratilainen (2/2), Eetu Torkkeli (2/2), työalasta vastaava teologi Kati Rannanmaa (1/1, 5.6. saakka), työalasta vastaava teologi Sara Kurkola (1/1, 5.6. alkaen)

Kirkkoneuvoston edustaja: Riikka Saukkonen-Pietarinen (1/2)

Palvelutyön johtokunta v. 2022: (kokouksia 2)

Pj. Juha Meronen (2/2)

Vpj. Raija Hatunen (1/2)

Jäsenet: Raija Albert (1/2), Veli-Pekka Hartikainen (2/2), Sirpa Lahti (1/2), Aulis Mäkisalo (2/2), työalasta vastaava teologi Riitta Mäntylä (0/1, 1.8. saakka), työalasta vastaava teologi Kati Rannanmaa (1/1, 1.8. alkaen)

Kirkkoneuvoston edustaja: Hanna-Leena Puhakka (2/2)

Julistustyön johtokunta v. 2022: (kokouksia 2)

Pj. Pentti Hyttinen (2/2)

Vpj. Ulla Kinanen (2/2)

Jäsenet: Hilikka Hiltunen (1/2), Kyösti Hämäläinen (2/2), Martti Issakainen (1/2), Kati Tuhkanen (1/2), työalasta vastaava teologi Ulla Pitkänen (1/1, 31.8. saakka), työalasta vastaava teologi Merja Saarijoutsu (1/1, 1.9. alkaen)

Kirkkoneuvoston edustaja: Lauri Volmanen (1/2)

**Kirkkovaltuuston tärkeimmät päätökset**

- Kirkkovaltuuston puheenjohtajan ja varapuheenjohtajan vaalit
- Kirkkoneuvoston varapuheenjohtajan ja muiden jäsenten vaali
- Johtokuntien puheenjohtajien ja jäsenten vaalit
- Hautasijamaksut
- II kappalaisen viran muuttaminen III seurakuntapastorin viraksi
- Tilinpäätös 2021
- Heinäveden seurakunnan tilinpäätös 2021
- Maanvuokrasopimuksen hyväksyminen
- Vaalilautakunta vuoden 2022 seurakuntavaaleihin
- Seurakunnan strategia
- Merja Saarijoutsin valinta I kappalaisen virkaan
- Suositussopimus toimituspalkkioista
- Liperin kirkon esteettömyyden parantaminen – luiskat ja pääsisäänkäynti
- Tuloveroprosentti vuodelle 2023
- Kiinteistöstrategia v. 2022–2030
- Henkilöstöstrategia
- Viestintästrategia
- Toiminta- ja taloussuunnitelma 2023–2025 ja talousarvio 2023

## Kirkkoneuvoston tärkeimmät päätökset

- Ks. kirkkovaltuuston tärkeimmät päätökset edellä
- Suorituslisän maksaminen vuonna 2022
- Kirkkoneuvoston edustajat johtokuntiin
- Sisäisen valvonnan ohje
- Vokaation antaminen määräaikaiselle seurakuntapastorille virkaa perustamatta
- Rippikoulusuunnitelma 2022
- Vaali-ilmoituslehdet
- Kolehtisuunnitelma vuodelle 2022
- Maanvuokrasopimus polttoainesäiliölle, putkistolle ja mahdolliselle sähköjakokaapille
- Lausunto Liperin kirkonkylän osayleiskaavan muutoksesta, Myllyn alue ja lähiympäristön osayleiskaava
- Sopimus aluekeräyspisteen sijoittamisesta
- Viinijärven hautausmaan pienkuormaajan hankinta
- Kirkkoherranviraston toimistosihteerin palkkaaminen
- Seurakuntamestarin palkkaaminen
- Kanttorin viran täyttäminen
- Rippikoulusuunnitelma vuodelle 2023
- Kolehtisuunnitelma vuodelle 2023
- Koulutussuunnitelma 2023
- Hinnasto vuodelle 2023
- Lahjoitus Ukrainan hyväksi
- Lisäpoistot vuonna 2022

## Luettelo seurakunnan jäsenten ja luottamushenkilöiden tekemistä aloitteista ja kirkkoneuvoston toimenpiteistä niiden johdosta

Ei ollut.

### 1.3. HENKILÖSTÖ (31.12.2022)

kirkkoherra	Uimonen Jari
I kappalainen	Saarijoutsu Merja
I seurakuntapastori	Mäntylä Riitta (virkavapaalla)
vs. I seurakuntapastori	Kurkola Sara
vt. II seurakuntapastori	Kainulainen Pauliina
III seurakuntapastori	Rannanmaa Kati
B-kanttori	Attila-Pekonen Talvikki
vt. B-kanttori	Ratilainen Miia
C-kanttori	Ratilainen Markus
diakonian viranhaltija	Rissanen Tuija
diakonian viranhaltija	Turunen Minna
vt. diakonian viranhaltija	Vihervuori Outi
diakoni	Issakainen Anne-Maria
nuorisotyönohjaaja	Hartonen Riitta
nuorisotyönohjaaja	Uimonen Taru (virkavapaalla 31.12.2023 saakka)
vs. nuorisotyönohjaaja	Hautanen Valtteri (2.10.2023 saakka)

varhaiskasvatuksen ohjaaja	Toppi Outi
lastenohjaaja	Hiltunen Merja
lastenohjaaja	Kotilainen Sari
lastenohjaaja	Majoinen Anu
lastenohjaaja	avoinna
toimistos sihteeri	Smolander Anu
taluspäällikkö	Nousiainen Harri
taloussihteeri	Partanen Sirkka
talonmies-siivooja	Hyttinen Esko
talonmies-siivooja	Kohvakka Kirsi
emäntä-siivooja	Pehkonen Seija
emäntä-siivooja	Tiilikainen Miia-Mari (työvapaalla 31.3.2023 saakka)
emäntä-siivooja (sij.)	Westman Marja (31.3.2023 saakka)
seurakuntamestari	Anttilainen Tatu
seurakuntamestari	Karttunen Esa
seurakuntamestari	Kinnunen Arttu
seurakuntamestari	Leppänen Matti

Henkilöstömäärä 31.12.2022 virka- ja työvapaalla olleet mukaan lukien oli 32, naisia 23 ja miehiä 9.

	TP-2016	TP-2017	TP-2018	TP-2019	TP-2020	TP-2021	<b>TP-2022</b>
Henkilöstön keski-ikä (vuotta)	46,7	46,0	45,8	47,6	47,6	49,6	<b>48,6</b>
Sairauspoissaolot (päivää)	359	207	275	278	557	532	<b>453</b>

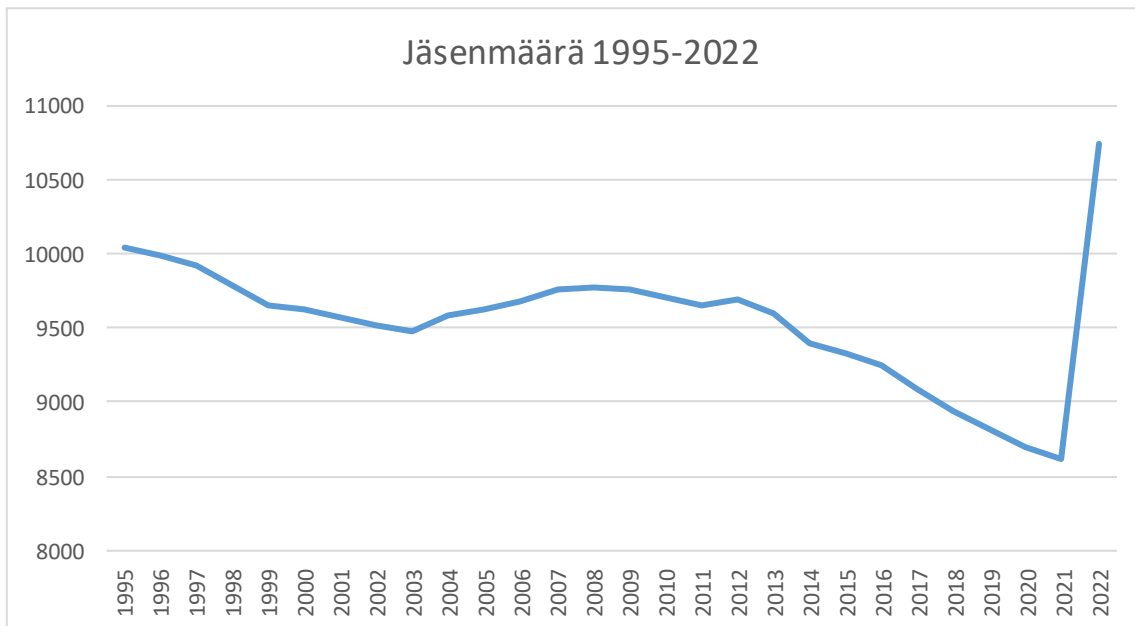
Työterveyshuollosta on sopimus Siun työterveys Oy:n kanssa.

## 1.4. JÄSENMÄÄRÄ

Vuonna 2022 Liperin seurakunnassa kastettiin 70 lasta (77 v. 2021). Seurakunnan läsnä olevasta väestöstä kuoli 181 henkilöä (93). Nettomuuttoliike oli +5 henkilöä (-12). Kirkkoon liittyi Liperissä 55 henkilöä (35) ja erosi 146 henkilöä (88). 31.12.2022 seurakunnan väkiluku (läsnä oleva väestö) oli 10 742 henkilöä (Liperi + Heinävesi). Vähennystä vuoden takaiseen tilanteeseen on 195 henkilöä (Liperi + Heinävesi).

Tilivuosi	Jäsenet L	L + Hv
2022		10 742
2021	8 618	10 937
2020	8 699	11 114
2019	8 821	11 287
2018	8 939	11 506

L = Liperi, Hv = Heinävesi.



(v. 2022 Liperi + Heinävesi)

## 1.5. SISÄINEN VALVONTA

Seurakunnan sisäisen valvonnan järjestämisvastuu on kirkkoneuvostolla. Sisäisen valvonnan vastuu on kaikilla toimielimillä ja työntekijöillä. Sisäisen valvonnan tehtävänä on varmistaa kohtuullisella varmuudella, että seurakunnan toiminta ja hallinto on hoidettu asiallisesti, avoimesti, tuloksellisesti, laadukkaasti ja lainmukaisesti. Sisäistä valvontaa ovat kaikki toimenpiteet, jotka edeltävät töiden sujuvuutta, toimintavarmuutta ja tarkoituksenmukaisuutta seurakunnan tavoitteiden saavuttamiseksi nykyhetkestä tulevaisuuteen. Tilintarkastaja antaa lausunnon siitä, onko sisäinen valvonta järjestetty asianmukaisesti.

Kirkkoneuvosto hyväksyy sisäisen valvonnan ohjeen toimikautensa alussa ja päivittää ohjeen tarvittaessa toimikautensa aikana.

## 1.6. TILIKAUDEN TULOKSEN MUODOSTUMINEN JA TOIMINNAN RAHOITUS

Vuoden 2022 ja 2021 laskelmat eivät ole vertailukelpoisia vuoden 2022 alusta tapahtuneen seurakuntaliiton vuoksi.

### 1.6.1. Tuloslaskelma ja sen tunnusluvut

#### TULOSLASKELMA JA SEN TUNNUSLUVUT (1 000 €)

	<u>2022</u>	<u>2021</u>
Toimintatuotot	-510	-137
Toimintakulut	2 741	1 882
<b>TOIMINTAKATE</b>	<b>2 231</b>	<b>1 744</b>
Verotulot	-2 417	-1 902
Valtionrahoitus	-301	-236
Verotuskustannukset	38	32
Keskusrahastomaksut	214	168
Toiminta-avustukset		-10
Rahoitustuotot ja -kulut	28	-9
<b>VUOSIKATE</b>	<b>-207</b>	<b>-213</b>
Poistot ja arvonalentumiset	279	123
Erilliskirjanpituina hoidetut rahastot	0	0
<b>TILIKAUDEN TULOS</b>	<b>72</b>	<b>-89</b>
Poistoeron lisäys tai vähennys	-2	
<b>TILIKAUDEN YLI-/ALIJÄÄMÄ</b>	<b>71</b>	<b>-89</b>

#### Tuloslaskelman tunnuslukuja:

	<u>2022</u>	<u>2021</u>	<u>2020</u>
Toimintatuotot toimintakuluista, %	18,61	7,30	4,42
Vuosikate poistoista, %	74,11	172,41	93,94
Vuosikate €/jäsen	19,27	24,70	12,27

**1.6.2. Rahoituslaskelma ja sen tunnusluvut**

<b>RAHOITUSLASKELMA JA SEN TUNNUSLUVUT</b>	<b>(1 000 €)</b>		
	<b><u>2022</u></b>		<b><u>2021</u></b>
<b>Varsinaisen toiminnan ja investointien rahavirta</b>			
Tulorahoitus			
Vuosikate	<b>-207</b>		-213
Tulorahoituksen korjaukset			
Investoinnit			
Investointimenot	<b>57</b>		93
Rahoitusosuudet investointimenoihin			
Pysyvien vastaavien myyntitulot			
 Varsinaisen toiminnan ja investointien nettorahavirta	 <b>-150</b>		 -120
 <b>Rahoitustoiminnan rahavirta</b>			
Lainakannan muutokset			
Pitkäaikaisten lainojen vähennys	<b>12</b>		
Muut maksuvalmiuden muutokset			
Toimeksiantojen varojen ja pääomien muutokset	<b>73</b>		
Lyhytaikaisten saamisten muutos	<b>-9</b>		
Korottomien pitkä- ja lyhytaikaisten velkojen muutos	<b>27</b>		-22
 Rahoitustoiminnan nettorahavirta	 <b>103</b>		 -22
 <b>Rahavarojen muutos</b>	 <b>-47</b>		 -142
 <b><u>Rahoituslaskelman tunnuslukuja:</u></b>			
	<b><u>2022</u></b>	<b><u>2021</u></b>	<b><u>2020</u></b>
Investointien tulorahoitus, %	<b>361,83</b>	228,53	96,73
Rahavarojen riittävyys, pv	<b>186</b>	236	211
Lainanhoitokate	<b>17,32</b>	0	0

**1.6.3. Tase ja sen tunnusluvut**

<b>TASE JA SEN TUNNUSLUVUT</b>	<b>(1 000 €)</b>	<b><u>2022</u></b>	<b><u>2021</u></b>
<b>VASTAAVAA</b>			
<b>PYSYVÄT VASTAAVAT</b>			
Aineettomat hyödykkeet		5	5
Aineelliset hyödykkeet		2 931	2 018
Sijoitukset		136	56
<b>TOIMEKSIANTOJEN VARAT</b>			
Lahjoitusrahastojen erityiskatteet		301	
Muut toimeksiantojen varat		116	57
<b>VAIHTUVAT VASTAAVAT</b>			
Saamiset		47	17
Rahoitusarvopaperit		954	1 031
Rahat ja pankkisaamiset		614	377
Vastaavaa yhteensä		5 104	3 561
<b>VASTATTAVAA</b>			
<b>OMA PÄÄOMA</b>			
Peruspääoma		-1 912	-949
Muut omat rahastot			
Ed. tilik. yli-/alijäämä		-2 372	-2 095
Tilikauden yli-/alijäämä		71	-89
<b>POISTOERO JA VAPAAEHTOISET VARAUKSET</b>			
Poistoero		-21	
<b>TOIMEKSIANTOJEN PÄÄOMAT</b>			
Lahjoitusrahastojen pääomat		-245	-4
Muut toimeksiantojen pääomat		-112	-57
<b>VIERAS PÄÄOMA</b>			
Pitkäaikaiset lainat		-35	
Lyhytaikaiset lainat		-12	
Ostovelat		-120	-68
Muut velat		-63	-55
Siirtovelat		-283	-248
Vastattavaa yhteensä		-5 104	-3 561



**Taseen tunnuslukuja:**

	<u>2022</u>	<u>2021</u>	<u>2020</u>
Omavaraisuusaste, %	<b>89,20</b>	89,43	89,73
Rahoitusvarallisuus, €/jäsen	<b>102,66</b>	122,44	107,53
Suhteellinen velkaantuneisuus -%	<b>15,89</b>	16,20	15,98
Lainakanta, €/jäsen	<b>4,34</b>	0	0

**1.7. KIRKKONEUVOSTON ESITYS TILIKAUDEN TULOKSEN KÄSITTELYKSI**

Kirkkoneuvosto esittää, että tilikauden 2022 alijäämä 70.561,48 € siirretään omaan pääomaan Tilikauden yli-/alijäämä -tilille.

**1.8. SEURAKUNTATALOUSKONSERNIN TOIMINTA JA TALOUS**

Liperin seurakunnalla ei ole konsernitaseen laatimisvelvollisuutta.

**2. TALOUSARVION TOTEUTUMINEN****2.1. TAVOITTEIDEN, TULOARVIOIDEN JA MÄÄRÄRAHOJEN TOTEUTUMINEN**

Käyttötaloulososassa kunkin tehtäväalueen lopussa olevassa numero-osan ensimmäisessä sarakkeessa esitetään talousarvion 2022 ulkoiset toimintatuotot ja -kulut ja ulkoinen toimintakate sekä lisäksi sisäiset toimintatuotot ja -kulut, toimintakate (ulkoinen + sisäinen), poistot ja arvonalentumiset, sisäiset korkokulut, sisäiset vyörytyserät ja työalake (ulkoinen + sisäinen). Toisessa sarakkeessa on talousarvion muutokset, kolmannessa sarakkeessa toteuma ja neljännessä sarakkeessa ylitys/alitus.

Käyttötaloulososan jälkeen on tuloslaskelmaosa, investointiosa ja rahoitusosa.

**Tilivelvolliset**

- Kirkkoneuvoston jäsenet
- Kirkkoherra
- Taluspäällikkö
- palvelutyön johtokunnan jäsenet
- palvelutyön teologi
- diakonian viranhaltijat

- Kasvatustyön teologi
- Varhaiskasvatuksen ohjaaja
- Julistustyön teologi

### **2.1.1. Käyttötalouden toteutuminen**

Käyttötalouden osan sitovuustaso kirkkovaltuustoon nähden on ollut ulkoisten erien osalta pääluokkakohtainen nettomääräinen. Kirkkoneuvostoon nähden sitovuustaso on ollut ulkoisten erien osalta tehtäväaluekohtainen nettomääräinen (toimintakate). Tässä luvussa 2.1.1. esitetään talousarvion toteutuma informatiivisesti kustannuspaikoittain.

## **PL 1 YLEISHALLINTO**

### **1001010000 Kirkolliset vaalit**

Seurakuntavaalit pidettiin marraskuussa. Kirkkovaltuustoon valittiin viiden ehdokaslistan 39 ehdokkaasta 27 kirkkovaltuutettua.

	TA 2022	TA muutokset	Toteutuma	Ylitys/alitus
Toimintatuotot (ulkoiset)				
Toimintakulut (ulkoiset)	11 200		<b>7 325,13</b>	3 874,87
<b>Toimintakate (ulkoinen)</b>	11 200		<b>7 325,13</b>	3 874,87
Toimintatuotot (sisäiset)				
Toimintakulut (sisäiset)			<b>2 369,00</b>	-2 369,00
<b>Toimintakate (ulk. ja sis.)</b>	11 200		<b>9 694,13</b>	1 505,87
Poistot ja arvonalent.				
Laskennalliset erät				
Sisäiset korkokulut				
Sisäiset vyörytyserät	-11 200		<b>-9 694,13</b>	-1 505,87
<b>Työalake (ulk. ja sis.)</b>	0		<b>0,00</b>	0,00

### **1001010100 Kirkkovaltuusto**

	TA 2022	TA muutokset	Toteutuma	Ylitys/alitus
Toimintatuotot (ulkoiset)				
Toimintakulut (ulkoiset)	9 660		<b>15 864,76</b>	-6 204,76
<b>Toimintakate (ulkoinen)</b>	9 660		<b>15 864,76</b>	-6 204,76
Toimintatuotot (sisäiset)				
Toimintakulut (sisäiset)	1 477		<b>2 052,00</b>	-575,00
<b>Toimintakate (ulk. ja sis.)</b>	11 137		<b>17 916,76</b>	-6 779,76

Poistot ja arvonalent.				
Laskennalliset erät				
Sisäiset korkokulut				
Sisäiset vyörytyserät	-11 137		<b>-17 916,76</b>	6 779,76
<b>Työalakate (ulk. ja sis.)</b>	0		<b>0,00</b>	0,00

### **1001010200 Kirkkoneuvosto**

	TA 2022	TA muutokset	Toteutuma	Ylitys/alitus
Toimintatuotot (ulkoiset)			<b>-807,48</b>	807,48
Toimintakulut (ulkoiset)	41 930		<b>40 922,05</b>	1 007,95
<b>Toimintakate (ulkoinen)</b>	41 930		<b>40 114,57</b>	1 815,43
Toimintatuotot (sisäiset)				
Toimintakulut (sisäiset)	402		<b>8 842,00</b>	-8 440,00
<b>Toimintakate (ulk. ja sis.)</b>	42 332		<b>48 956,57</b>	-6 624,57
Poistot ja arvonalent.				
Laskennalliset erät				
Sisäiset korkokulut				
Sisäiset vyörytyserät	-43 330		<b>-48 956,57</b>	5 626,57
<b>Työalakate (ulk. ja sis.)</b>	-998		<b>0,00</b>	-998,00

### **1001050000 Taloushallinto**

#### **Työalan tehtävä:**

Taloushallinto hoitaa kirkkoneuvoston alaisuudessa seurakunnan talous- ja henkilöstöhallinnon sekä hautaus- ja kiinteistötoimen tehtäviä. Taloustoimistossa työskentelevät talouspäällikkö ja taloussihteeri.

#### **Työalan toiminnan ja talouden painopisteet ja tärkeimmät tavoitteet sekä tunnusluvut v. 2022:**

##### **Heinävesi osana Liperin seurakuntaa.**

Laajentunut seurakunta on lisännyt taloushallinnon työmäärää lisääntyneen henkilöstön, kiinteistöjen, hautausmaiden ja toiminnan myötä. Taloushallinnon näkökulmasta katsottuna laajentuneen seurakunnan toiminta on lähtenyt hyvin käyntiin.

##### **Osallistuminen Kipa:n asiakaspäivään, jonka Kirkon palvelukeskus (Kipa) järjestää Kipan toiminnan kehittämiseksi ja uusien toimintojen esittelemiseksi.**

Kipan asiakaspäivät järjestettiin 11.–12.10. kaksipäiväisenä hybriditapahtumana, joka koostui verkkoseminaarista ja juhlaseminaarista. Juhlaseminaari toteutettiin Helsingissä kutsuvierastilaisuutena ja lisäksi se striimattiin, jolloin kaikilla Kipan yhteyshenkilöillä oli mahdollisuus osallistua siihen omalta työpisteeltään. Asiakaspäivien teema Kipan 10 v juhluvuonna oli ”Entä, jos muutos onkin hyvä?”. Teeman

ympäriin rakentui mielenkiitoinen kokonaisuus ajankohtaisia asioita sekä seurakuntien edustajien että asiantuntijoiden puheenvuoroja.

	TP-2016	TP-2017	TP-2018	TP-2019	TP-2020	TP-2021	<b>TP-2022</b>
Taloustoimiston henkilöstömäärä	1,8	1,8	1,8	1,8	1,8	1,4	<b>2</b>
Talous- ja henkilöstöhallinnon nettomenot € / srk:n jäsen	12,28	12,76	12,11	14,40	13,91	15,58	<b>17,43</b>

	TA 2022	TA muutokset	<b>Toteutuma</b>	Ylitys/alitus
Toimintatuotot (ulkoiset)			<b>-95,00</b>	95,00
Toimintakulut (ulkoiset)	119 590		<b>118 890,40</b>	699,60
<b>Toimintakate (ulkoinen)</b>	119 590		<b>118 795,40</b>	794,60
Toimintatuotot (sisäiset)				
Toimintakulut (sisäiset)	3 618		<b>3 998,00</b>	-380,00
<b>Toimintakate (ulk. ja sis.)</b>	123 208		<b>122 793,40</b>	414,60
Poistot ja arvonalent.				
Laskennalliset erät				
Sisäiset korkokulut			<b>1 744,23</b>	-1 744,23
Sisäiset vyörytyserät	-123 210		<b>-124 537,63</b>	1 327,63
<b>Työalake (ulk. ja sis.)</b>	-2		<b>0,00</b>	-2,00

### **1001050100 Henkilöstöhallinto**

#### **Työalan tehtävä:**

Henkilöstöhallinto huolehtii seurakunnan viranhaltijoiden ja työntekijöiden palvelussuhteisiin liittyvistä asioista.

#### **Työalan toiminnan ja talouden painopisteet ja tärkeimmät tavoitteet sekä tunnusluvut v. 2022:**

##### **Heinävesi osana Liperin seurakuntaa.**

Laajentunut seurakunta on lisännyt henkilöstöhallinnon työmäärää lisääntyneen henkilöstön, kiinteistöjen, hautausmaiden ja toiminnan myötä. Henkilöstöhallinnon näkökulmasta katsottuna laajentuneen seurakunnan toiminta on lähtenyt hyvin käyntiin.

##### **Osallistuminen Kipa:n asiakaspäivään, jonka Kirkon palvelukeskus (Kipa) järjestää Kipan toiminnan kehittämiseksi ja uusien toimintojen esittelemiseksi.**

Kipan asiakaspäivät järjestettiin 11.–12.10. kaksipäiväisenä hybriditapahtumana, joka koostui verkkoseminaarista ja juhlaseminaarista. Juhlaseminaari toteutettiin Helsingissä kutsuvierastilaisuutena ja lisäksi se striimattiin, jolloin kaikilla Kipan yhteyshenkilöillä oli mahdollisuus osallistua siihen omalta työpö-

teeltään. Asiakaspäivien teema Kipan 10 v juhlavuonna oli ”Entä, jos muutos onkin hyvä?”. Teeman ympärille rakentui mielenkiitoinen kokonaisuus ajankohtaisia asioita sekä seurakuntien edustajien että asiantuntijoiden puheenvuoroja.

	TA 2022	TA muutokset	Toteutuma	Ylitys/alitus
Toimintatuotot (ulkoiset)	-6 000		<b>-9 692,69</b>	3 692,69
Toimintakulut (ulkoiset)	100 120		<b>78 178,17</b>	21 941,83
<b>Toimintakate (ulkoisen)</b>	94 120		<b>68 485,48</b>	25 634,52
Toimintatuotot (sisäiset)				
Toimintakulut (sisäiset)	3 618		<b>3 998,00</b>	-380,00
<b>Toimintakate (ulk. ja sis.)</b>	97 738		<b>72 483,48</b>	25 254,52
Poistot ja arvonalent.				
Laskennalliset erät				
Sisäiset korkokulut				
Sisäiset vyörytyserät	-97 740		<b>-72 483,48</b>	-25 256,52
<b>Työalakate (ulk. ja sis.)</b>	-2		<b>0,00</b>	-2,00

### **1001050200 Tilintarkastus**

	TA 2022	TA muutokset	Toteutuma	Ylitys/alitus
Toimintatuotot (ulkoiset)				
Toimintakulut (ulkoiset)	5 500		<b>6 391,64</b>	-891,64
<b>Toimintakate (ulkoisen)</b>	5 500		<b>6 391,64</b>	-891,64
Toimintatuotot (sisäiset)				
Toimintakulut (sisäiset)				
<b>Toimintakate (ulk. ja sis.)</b>	5 500		<b>6 391,64</b>	-891,64
Poistot ja arvonalent.				
Laskennalliset erät				
Sisäiset korkokulut				
Sisäiset vyörytyserät	-5 500		<b>-6 391,64</b>	891,64
<b>Työalakate (ulk. ja sis.)</b>	0		<b>0,00</b>	0,00

### **1001070000 Kirkonkirjojen pito**

#### **Työalan tehtävä:**

Vuoden 2022 alusta Liperin seurakunnan väestökirjanpitoon liittyvät tehtävät siirtyvät Kuopion aluekeskusrekisterille. Kuopion aluekeskusrekisterissä hoidetaan seurakuntien jäsenrekisteriä, avioliiton esteiden

tutkinat, virkatodistus- ja sukuselvitystilaukset sekä kirkollisten toimitusten rekisteröinnit (kaste, rippikoulu, avioliittoon vihkiminen, avioliiton kirkollinen siunaaminen).

### **Työalan toiminnan ja talouden painopisteet ja tärkeimmät tavoitteet sekä tunnusluvut v. 2022:**

#### **Kuopion aluekeskusrekisterin ja seurakunnan välisen työnjaon mukaan toimiminen.**

Liperin seurakunta liittyi Kuopion aluekeskusrekisterin asiakkaaksi 1.1.2022. Väestökirjanpitoon liittyvät tehtävät siirtyivät aluekeskusrekisterille.

#### **Arkiston muodostussuunnitelman 2000 eri osa-alueiden päivittäminen tarpeen mukaan sekä henkilöstön kouluttaminen asiakirjahallinnassa, arkistoinnissa ja asiakirjojen suojelussa.**

Henkilöstöä on koulutettu ja ohjeistettu tarpeen mukaan.

#### **Yhteistyön jatkaminen Joensuun maakunta-arkiston kanssa.**

Yhteistyö on jatkunut Joensuun maakunta-arkiston kanssa vuonna 2022.

	TA 2022	TA muutokset	Toteutuma	Ylitys/alitus
Toimintatuotot (ulkoiset)				
Toimintakulut (ulkoiset)	30 000		<b>27 764,65</b>	2 235,35
<b>Toimintakate (ulkoinen)</b>	30 000		<b>27 764,65</b>	2 235,35
Toimintatuotot (sisäiset)				
Toimintakulut (sisäiset)	3 618		<b>3 569,00</b>	49,00
<b>Toimintakate (ulk. ja sis.)</b>	33 618		<b>31 333,65</b>	2 284,35
Poistot ja arvonalent.				
Laskennalliset erät				
Sisäiset korkokulut				
Sisäiset vyörytyserät			<b>6 320,47</b>	-6 320,47
<b>Työalake (ulk. ja sis.)</b>	33 618		<b>37 654,12</b>	-4 036,12

### **1001080000 Kirkkoherranvirasto**

#### **Työalan tehtävä:**

Kirkkoherranvirastot Liperissä ja Heinävedellä huolehtivat seurakunnan yleisistä toimistopalveluista: mm. toimitusvaraukset, viestintä ja yleiset toimistopalvelut.

### **Työalan toiminnan ja talouden painopisteet ja tärkeimmät tavoitteet sekä tunnusluvut v. 2022:**

#### **Heinävesi osana Liperin seurakuntaa.**

Kirkkoherranviraston toimistosihteeri on työskennellyt Liperin viraston lisäksi Heinäveden toimistolla 1–2 päivänä viikossa. Puhelinpalvelu on ollut maanantaista perjantaihin klo 9–12.

### Laadukkaat toimistopalvelut.

Kirkkoherranvirasto on seurakunnan palvelukeskus, johon seurakuntalaiset yleensä ensimmäisenä ottavat yhteyttä tarvitessaan seurakunnan palveluja. Suurin osa yhteydenotoista tapahtuu puhelimitse tai sähköpostitse.

	TA 2022	TA muutokset	Toteutuma	Ylitys/alitus
Toimintatuotot (ulkoiset)				
Toimintakulut (ulkoiset)	33 890		<b>41 599,82</b>	-7 709,82
<b>Toimintakate (ulkoisen)</b>	33 890		<b>41 599,82</b>	-7 709,82
Toimintatuotot (sisäiset)				
Toimintakulut (sisäiset)	11 490		<b>3 569,00</b>	7 921,00
<b>Toimintakate (ulk. ja sis.)</b>	45 380		<b>45 168,82</b>	211,18
Poistot ja arvonalent.				
Laskennalliset erät				
Sisäiset korkokulut				
Sisäiset vyörytyserät	-45 380		<b>-45 168,82</b>	-211,18
<b>Työalake (ulk. ja sis.)</b>	0		<b>0,00</b>	0,00

### 1001080100 Muu yleishallinto

Muu yleishallinto -tehtäväalue sisältää mm. henkilöstön koulutukseen, erityisvakuutuksiin (toiminnan vastuuvakuutus, talkoovakuutus ja seurakuntalaisten tapaturmavakuutus), kopiointiin, tietoliikennetyksiin ja IT-aluekeskuksen palveluihin liittyvät kustannukset.

	TA 2022	TA muutokset	Toteutuma	Ylitys/alitus
Toimintatuotot (ulkoiset)			<b>-50,00</b>	50,00
Toimintakulut (ulkoiset)	70 200		<b>61 789,78</b>	8 410,22
<b>Toimintakate (ulkoisen)</b>	70 200		<b>61 739,78</b>	8 460,22
Toimintatuotot (sisäiset)				
Toimintakulut (sisäiset)				
<b>Toimintakate (ulk. ja sis.)</b>	70 200		<b>61 739,78</b>	8 460,22
Poistot ja arvonalent.				
Laskennalliset erät				
Sisäiset korkokulut				
Sisäiset vyörytyserät	-70 200		<b>-61 739,78</b>	-8 460,22
<b>Työalake (ulk. ja sis.)</b>	0		<b>0,00</b>	0,00

## 1 YLEISHALLINTO YHTEENSÄ

	TA 2022	TA muutokset	Toteutuma	Ylitys/alitus
Toimintatuotot (ulkoiset)	-6 000		-10 645,17	4 645,17
Toimintakulut (ulkoiset)	422 090		398 726,40	23 363,60
<b>Toimintakate (ulkoinen)</b>	416 090		388 081,23	28 008,77
Toimintatuotot (sisäiset)				
Toimintakulut (sisäiset)	24 223		28 397,00	-4 174,00
<b>Toimintakate (ulk. ja sis.)</b>	440 313		416 478,23	23 834,77
Poistot ja arvonalent.				
Laskennalliset erät				
Sisäiset korkokulut			1 744,23	-1 744,23
Sisäiset vyörytyserät	-407 697		-380 568,34	-27 128,66
<b>Työälakate (ulk. ja sis.)</b>	32 616		37 654,12	-5 038,12

## PL 2 SEURAKUNTATYÖ

### Yleinen seurakuntatyö (1002010000–1002050000)

#### 1002010000 Jumalanpalveluselämä

##### **Työalan tehtävä:**

Jumalanpalvelusten tehtävä on koota seurakuntalaisia yhteen Jumalan eteen ylistämään, kiittämään, rukoukseen, jakamaan omastaan, osallistumaan ehtoolliselle, saamaan opetusta ja sielunhoitoa koko seurakunnan alueella.

##### **Työalan toiminnan ja talouden painopisteet ja tärkeimmät tavoitteet sekä tunnusluvut v. 2022:**

**Kesäasukkaiden kirkkopyhän järjestäminen Liperissä, Suvikirkko kesällä Viinijärvellä ja Heinävedellä Kirkastusjuhlat heinäkuun viimeisenä viikonloppuna.**

Kesäasukkaiden kirkkopyhä pidettiin Liperissä su 31.7. perinnejumalanpalveluksena. Sen jälkeen nautittiin kärrikahvit kirkonmäellä diakoniatyön toimesta. Suvikirkko pidettiin Viinijärvellä su 24.7. kirkkukahveineen sisätiloissa sään vuoksi.

Lisäksi toimitettiin luomakunnan sunnuntain messut ulkona juhannuspäivänä 25.6. Liperissä ja Viinijärvellä.

Kansan Raamattuseuran kanssa järjestettävät Kirkastusjuhlat pidetään aina heinäkuun viimeisenä viikonloppuna. Ne tavoittivat viikonlopputapahtumana 1200 kävijää. Sen lisäksi nettiosallistujat – v. 2021 13 962 - > v. 2022 26 055, eli näkyvyys kaksinkertaistui. Sunnuntain messu radioitiin onnistuneesti. Tavoitteet toteutuivat ja parempaan suuntaan ollaan menossa järjestelyjen ja osallistujien suhteen. Juhlavieraita tuli kaukaakin, ja talkoolaisia oli sekä Heinävedeltä että Liperistä. Jatkossa tarvitaan kuitenkin lisää resursseja ja niiden kohdentamista on mietittävä seurakunnassa. Säynämössä lauantaina iltatilaisuu-



den osanottajamäärä, 40 henkilöä, ilahdutti. Kirkastusjuhlilla on Heinävedellä perinnejuhla-luonne. Kirkastusjuhlat osoittivat edelleen paikkansa vetovoimaisena kesäjuhla.

### **Heinävedellä eri kylien huomioiminen jumalanpalveluspaikkojen suunnittelussa.**

Heinävedellä vietettiin metsäkirkkoa Pääskyvuorella helluntaina 5.6. Osallistujia oli 60 henkeä, ja kahvituksen järjesti Kerman maa- ja kotitalousseura. Karviossa pidettiin pääsääntöisesti kerran kuussa messu. Kypärätalolla oli yhteiskristillinen kyläkirkko 3.7. Leppävuiran-Heinäveden helluntaiseurakunnan kanssa. Varistaipaleen Taivalkodalla järjestettiin ensimmäisenä adventtisunnuntaina 27.11. perinteisesti Joululaulojen sytytys -tilaisuus, jossa oli hartaus ja laulettiin kauneimpia joululauluja. Kota oli täynnä eli noin 40 henkeä osallistui tapahtumaan. Tämä tilaisuus sekä Karviossa messun jälkeen 8.5. vietetty äitienpäiväjuhla kakkukahveineen ja kukituksineen järjestettiin yhteistyössä Pohjois-Heinäveden kylät -yhdistyksen kanssa.

### **Ekumeenisten tilaisuuksien järjestäminen.**

Ekumeeninen ristisaatto 26.1. ortodoksikirkon kanssa peruuntui sairastapauksen vuoksi. Toukokuiset kylvönsiunaustilaisuudet olivat 12.5. Mattisenlahdella sekä Viinijärvellä (yht. 80 henkeä). Kylvönsiunausten järjestäjänä toimii Eläkeliitto. Heinävedellä toukosiunaus lettukahveineen järjestettiin poikkeuksellisesti 20.5. Palvelukeskuksen sisäpihalla. Palvelukeskuksen (terveyskeskuksen) asukkaat pääsivät näin mukaan. Valamon luostarin johtaja, arkkimandriitta Mikael oli mukana toukosiunauksessa.

Ekumeeninen suvensiunaus oli 5.6. Salokylän laavulla. Syksyinen sadonsiunaus toimitettiin 24.9. Leipäpäivillä Liperin Yhteisötalolla. Molemmissa tilaisuuksissa oli mukana Taipaleen ortodoksinen seurakunta.

Heinävedellä oli Varistaipaleen kylällä perinteinen ekumeeninen hartaushetki 15.7. Mukana olivat entinen Oulun metropoliitta Panteleimon sekä Lintulan luostarin pappi, arkkimandriitta Andreas.

Ekumeeninen konsertti pidettiin Liperin kirkossa su 15.5. (172 henkeä). Siinä esiintyi useita Liperin kuoroja.

### **Maallikkoaktiivisuuden lisääminen jumalanpalveluksissa.**

Syksyllä 2022 aloitettiin kirkkoväärti- ja messupalvelija -toimintojen ja koulutuksen suunnittelu ja kirkkokoppyhäperinteen elvyttäminen. Työntekijät ovat henkilökohtaisesti kutsuneet uusia vapaaehtoisia mukaan erilaisiin tehtäviin. Vapaaehtoiset ovat avustaneet muun muassa musiikissa, ehtoollisella ja tekstien luvussa eri taajamissa. Uutena toimintana aloitettiin majataloillat Ylämyllyllä, joissa on mukana lapsikuoro ja Laudamus-kuoro sekä isosia ja muita vapaaehtoisia erilaisissa palvelutehtävissä. Jossain määrin korona vaikutti vielä vapaaehtoistoiminnassa ja muuhun toimintaan etenkin alkuvuodesta.

	TP-2016	TP-2017	TP-2018	TP-2019	TP-2020	TP-2021	TP-2022
Jumalanpalveluksiin osallistuneet	11 702	9 313	8 342	7 692	4 887	5 041	
Ehtoolliselle osallistuneet	5 961	4 278	4 172	4 198	2 660	2 576	

Vuoden 2020–2022 luvuissa mukana paikalla olleet, ei verkko-osallistujia.

	TA 2022	TA muutokset	Toteutuma	Ylitys/alitus
Toimintatuotot (ulkoiset)			<b>-8 732,32</b>	8 732,32
Toimintakulut (ulkoiset)	111 310		<b>110 795,26</b>	514,74
<b>Toimintakate (ulkoinen)</b>	111 310		<b>102 062,94</b>	9 247,06
Toimintatuotot (sisäiset)				
Toimintakulut (sisäiset)	110 741		<b>140 023,00</b>	-29 282,00
<b>Toimintakate (ulk. ja sis.)</b>	222 051		<b>242 085,94</b>	-20 034,94
Poistot ja arvonalent.				
Laskennalliset erät				
Sisäiset korkokulut				
Sisäiset vyörytyserät	47 742		<b>59 422,56</b>	-11 680,56
<b>Työälakate (ulk. ja sis.)</b>	269 793		<b>301 508,50</b>	-31 715,50

### **1002020000 Hautaan siunaaminen**

#### **Työalan tehtävä:**

Siunaustoimitus on jumalanpalvelusta ja sielunhoito kuuluu siihen olennaisesti. Kirkollisten toimitusten pääsisältö on ilosanoman, evankeliumin esillä pitäminen toimituksissa. "Armosta Jumala on teidät pelastanut." (Ef. 2:8).

#### **Työalan toiminnan ja talouden painopisteet ja tärkeimmät tavoitteet sekä tunnusluvut v. 2022:**

**Jokaiseen muistotilaisuuteen varataan papin lisäksi kanttori, elleivät omaiset toivo muuta.**

Pappi ja kanttori ovat olleet varattuna lähes jokaiseen muistotilaisuuteen omaisten toiveiden mukaisesti.

**Jokaiseen surukotiin annetaan lahjaksi surukirja virastosta tai siunaavan papin toimesta.**

Surukirja on pyritty antamaan jokaiseen surukotiin.

**Surukotiin annetaan leskelle srk:n vapaaehtoisten tekemä lohtuhuivi tai pieni lohtupeitto ja lapsiperheisiin lohtupeitto.**

Lohtuhuivi, -kaulaliina tai -peitto on annettu leskelle / puolisonsa menettäneille. Loppuvuodesta tehtiin linjaus, että lohtuhuiveja ym. jaetaan muihinkin surukoteihin leskien lisäksi.

	TA 2022	TA muutokset	Toteutuma	Ylitys/alitus
Toimintatuotot (ulkoiset)			<b>-56,42</b>	56,42
Toimintakulut (ulkoiset)	94 660		<b>92 275,91</b>	2 384,09
<b>Toimintakate (ulkoinen)</b>	94 660		<b>92 219,49</b>	2 440,51
Toimintatuotot (sisäiset)				
Toimintakulut (sisäiset)	1 809		<b>2 979,00</b>	-1 170,00

<b>Toimintakate (ulk. ja sis.)</b>	96 469		<b>95 198,49</b>	1 270,51
Poistot ja arvonalent.				
Laskennalliset erät				
Sisäiset korkokulut				
Sisäiset vyörytyserät	40 601		<b>27 286,75</b>	13 314,25
<b>Työalake (ulk. ja sis.)</b>	137 070		<b>122 485,24</b>	14 584,76

### **1002030000 Muut kirkolliset toimitukset**

#### **Työalan tehtävä:**

Kaikkien kirkollisten toimitusten pääsisältö on Jumalan sanan esillä pitäminen. Muista kirkollisista toimituksista haetaan siunaamisen lisäksi eniten suoritetaan kasteita ja avioliittoon vihkimisiä. Kaste on seurakuntaan liittymisen ja jäsenyyden ehto ja perusta. Avioliittoon vihkimisen perusta on siunauksen pyytäminen liitolle.

#### **Työalan toiminnan talouden painopisteet ja tärkeimmät tavoitteet sekä tunnusluvut v. 2022:**

#### **Rohkaistaan kastettavan vauvan vanhempia tulemaan seurakunnan kerhoihin: ensivauvakerhoon ja perhekerhoon.**

Seurakunnan jäseniksi on liitetty kasteen kautta Liperissä (67) ja Heinävedellä (13) v. 2022 yhteensä 80 lasta. Vauvan vanhemmille on kerrottu toimituskeskustelussa tai kastejuhlan yhteydessä seurakunnan kerhoista ja on rohkaistu tulemaan niihin. Koteihin on myös jaettu esitettä kerhoista.

#### **Kerrotaan kastekodeissa kodinsiunaamismahdollisuudesta kastekeskustelun yhteydessä.**

Vanhemmille on kerrottu mahdollisuudesta toimittaa kodin siunaaminen kastejuhlan yhteydessä. Kodin siunaamisia on tässä yhteydessä ollut 7 kpl vuoden aikana.

#### **Häyö-tapahtuman järjestäminen esim. elokuussa sekä hääkahvien tarjoaminen. Häyö-tapahtuma on työnimi kirkossa tapahtuville iltavihkimisille.**

Häyö-tapahtuma järjestettiin 20.8. Liperin kirkossa klo 18 alkaen. Hääkahvitus oli HerranKukkarossa. Vihittäviä pareja oli kaksi.

	TA 2022	TA muutokset	<b>Toteutuma</b>	Ylitys/alitus
Toimintatuotot (ulkoiset)			<b>-64,89</b>	64,89
Toimintakulut (ulkoiset)	69 200		<b>62 117,04</b>	7 082,96
<b>Toimintakate (ulkoinen)</b>	69 200		<b>62 052,15</b>	7 147,85
Toimintatuotot (sisäiset)				
Toimintakulut (sisäiset)	23 639		<b>44 847,00</b>	-21 208,00
<b>Toimintakate (ulk. ja sis.)</b>	92 839		<b>106 899,15</b>	-14 060,15
Poistot ja arvonalent.				

Laskennalliset erät				
Sisäiset korkokulut				
Sisäiset vyörytyserät	29 681		<b>26 947,43</b>	2 733,57
<b>Työalakatte (ulk. ja sis.)</b>	122 520		<b>133 846,58</b>	-11 326,58

## **1002040000 Aikuistyö**

### **Työalan tehtävä:**

Aikuistyön tehtävänä on tavoittaa evankeliumin ja koko sen kirjon ääreen eri-ikäiset aikuiset erilaisten tapahtumien kautta.

### **Työalan toiminnan ja talouden painopisteet ja tärkeimmät tavoitteet sekä tunnusluvut v. 2022:**

#### **Aikkujen ryhmän tukeminen.**

Ryhmän työnimi on nuoret aikuiset, mutta käytännössä ryhmässä kokoontuu ns. työikäisiä aikuisia. Ryhmä on kokoontunut (3–7 henkeä) Ylämyllyn seurakuntatalolla kevät- ja syyskaudella noin kerran kuukaudessa. Vastuuhenkilönä ja vetäjänä on toiminut vapaaehtoisena kanttori Talvikki Attila-Pekonen.

#### **Miestenpiirit ja naistenillat.**

Miestenpiiri on kokoontunut Kuoringassa syys-toukokuussa pääsääntöisesti joka toinen viikko. Osallistujia on ollut keskimäärin 20 henkilöä. Miestenpiiri kävi myös kerran vierailemassa Heinävedellä. Naisten iltoja on pidetty eri taajamissa Liperissä: keväällä kolme kertaa ja syyskaudella kerran kuukaudessa. Heinäveden seurakuntakodilla oli 22.4. Naistenpäivä KokoNaisena klo 13–16 (28 henkeä) ja syksyllä oli naistenilta 23.11. samassa paikassa.

#### **Kevätpäivätapahtuma/t ja syyspäivätapahtuma/t.**

Kansan Raamattuseuran kevätpäiviä vietettiin 9.–10.4. Lauantaina oli Ylämyllyn seurakuntatalolla päivätilaisuus ja sunnuntaina Viinijärven kirkossa messun jälkeen myös päivätilaisuus. Mukana tilaisuuksissa olivat Matti Turunen Radio Deistä ja Liisa Pura.

Suomen Raamattuopiston seurakuntatapahtuma oli Heinävedellä 16.–18.10. Sunnuntaina 16.10. oli messu ja päivätilaisuus. Muut tilaisuudet ma–ti olivat seurakuntakodilla (2), Karviossa ja Torvelassa.

#### **Retkien järjestäminen (mm. naisten/miesten retki, Oronmyllyn kesäteatteri).**

Päiväretki Oronmyllyn kesäteatteriin katsomaan näytelmää ”Hiekkaan piirretty” järjestettiin 12.8. (18 henkeä). Miesten piiri kävi vierailemassa Heinävedellä (17 henkeä).

	TA 2022	TA muutokset	<b>Toteutuma</b>	Ylitys/alitus
Toimintatuotot (ulkoiset)	-300		<b>-497,75</b>	197,75
Toimintakulut (ulkoiset)	28 410		<b>24 502,02</b>	3 907,98
<b>Toimintakate (ulkoinen)</b>	28 110		<b>24 004,27</b>	4 105,73

Toimintatuotot (sisäiset)				
Toimintakulut (sisäiset)	29 600		<b>16 563,00</b>	13 037,00
<b>Toimintakate (ulk. ja sis.)</b>	57 710		<b>40 567,27</b>	17 142,73
Poistot ja arvonalent.				
Laskennalliset erät				
Sisäiset korkokulut				
Sisäiset vyörytyserät	12 057		<b>9 836,22</b>	2 220,78
<b>Työalakate (ulk. ja sis.)</b>	69 767		<b>50 403,49</b>	19 363,51

### **1002050000 Muut seurakuntatilaisuudet**

Tehtäväalue sisältää osan papiston ja kantoreiden palkkausmenoista.

### **Työalan toiminnan ja talouden painopisteet ja tärkeimmät tavoitteet sekä tunnusluvut 2022:**

**Yhteissyntymäpäivien (70-, 80- ja 90-vuotiaat) järjestäminen Liperissä keväällä ja syksyllä ja Heinävedellä syksyllä.**

Yhteissyntymäpäivät järjestettiin Heinäveden seurakuntakodilla 10.11. Osallistujia oli 42 henkeä. Liperissä oli vastaavat tilaisuudet 28.4. Kuoringan leirikeskuksesta (18 henkeä) ja 20.10. Ylämyllyn seurakuntatalolla.

	TA 2022	TA muutokset	Toteutuma	Ylitys/alitus
Toimintatuotot (ulkoiset)			<b>-13,17</b>	13,17
Toimintakulut (ulkoiset)	50 850		<b>41 994,32</b>	8 855,68
<b>Toimintakate (ulkoisen)</b>	50 850		<b>41 981,15</b>	8 868,85
Toimintatuotot (sisäiset)				
Toimintakulut (sisäiset)	28 498		<b>62 278,00</b>	-33 780,00
<b>Toimintakate (ulk. ja sis.)</b>	79 348		<b>104 259,15</b>	-24 911,15
Poistot ja arvonalent.				
Laskennalliset erät				
Sisäiset korkokulut				
Sisäiset vyörytyserät	21 810		<b>24 707,21</b>	-2 897,21
<b>Työalakate (ulk. ja sis.)</b>	101 158		<b>128 966,36</b>	-27 808,36

### **1002100000 Tiedotus ja viestintä**

#### **Työalan tehtävä:**

Tiedotustoiminnan tehtävä on viestittää seurakunnan tapahtumista ja muista seurakunnallisista asioista niin, että tieto saavuttaisi mahdollisimman monet niin seurakuntaan kuuluvat kuin kuulumattomat.

## Työalan toiminnan ja talouden painopisteet ja tärkeimmät tavoitteet sekä tunnusluvut v. 2022:

**Kirkollisten ilmoitusten julkaiseminen netin lisäksi paikallislehdissä kerran viikossa. Karjalan Heilissä julkaistaan vain srk:n yhteistiedot kerran viikossa.**

Kirkolliset ilmoitukset julkaistiin viikoittain Kotiseutu-uutisissa ja Heinäveden lehdessä. Karjalan Heilissä seurakunnan yhteystietoja ei enää julkaista.

**Ilmaiskanavien käyttö: Pohjois-Karjalan radio, Karjalaisen ilmaispalsta.**

Ilmaiskanavien käyttö on jäämässä pois, koska netti-ilmoittelu ja somekanavien käyttö on lisääntynyt.

**Kausitiedotteiden jakaminen.**

Kausitiedotteita on tehty kevät-, kesä-, syksy- ja joulukaudeksi. Niitä on ollut jaossa seurakunnan toimipisteissä Liperissä ja Heinävedellä.

**Facebookissa ja Instagramissa ilmoittelu.**

Facebookissa ja Instagramissa on ollut mainoksia ja tietoa seurakunnan tapahtumista ja toiminnasta. Seurakunnan näkyvyyttä on pyritty lisäämään sosiaalisessa mediassa.

**Striimauksen jatkaminen, mikäli siihen on tarvetta.**

Pääjumalanpalvelukset Liperin kirkosta sunnuntaisin on pääsääntöisesti striimattu. Välillä on ollut nettiyhteysongelmia, ja messua ei ole pystytty striimaamaan. Katsojia netissä on ollut keskimäärin 60–70.

**Viestintästrategian laatiminen**

Viestintästrategia laadittiin ja hyväksyttiin kirkkovaltuustossa 13.12.2022.

	TA 2022	TA muutokset	Toteutuma	Ylitys/alitus
Toimintatuotot (ulkoiset)				
Toimintakulut (ulkoiset)	33 390		<b>27 175,48</b>	6 214,52
<b>Toimintakate (ulkoisen)</b>	33 390		<b>27 175,48</b>	6 214,52
Toimintatuotot (sisäiset)				
Toimintakulut (sisäiset)				
<b>Toimintakate (ulk. ja sis.)</b>	33 390		<b>27 175,48</b>	6 214,52
Poistot ja arvonalent.				
Laskennalliset erät				
Sisäiset korkokulut				
Sisäiset vyörytyserät	14 321		<b>5 607,48</b>	8 713,52
<b>Työalakate (ulk. ja sis.)</b>	47 711		<b>32 782,96</b>	14 928,04

## **1002220000 Musiikkitoiminta**

### **Työalan tehtävä:**

Musiikkitoiminnan tehtävänä on huolehtia musiikista seurakunnan jumalanpalveluselämässä, kirkollisissa toimituksissa ja tukea musiikilla seurakunnan kaikkia toimintamuotoja. Auttaa seurakuntalaisia osallistumaan yhteisissä hetkissä.

### **Työalan toiminnan ja talouden painopisteet ja tärkeimmät tavoitteet sekä tunnusluvut v. 2022:**

Liperin seurakunnan musiikkityössä tapahtui paljon vaihtuvuutta. Seurakunnan toiminta ulottuu kahden kunnan alueelle, Liperiin ja Heinävedelle. Kanttoreina toimivat Miia Ratilainen osa-aikaisesti (40–60%), sekä Talvikki Attila-Pekonen Liperissä ja Markus Ratilainen Heinävedellä ja Liperissä. Markus valittiin kanttorin vakinaiseen C-virkaan loppuvuodesta. Hannele Sorvari oli virkavapaalla 1.1.–30.6. ja irtisanoutui elokuussa.

Konsertteja järjestettiin vuoden mittaan säännöllisesti, kauneimpia joululauluja ja kesälauluja saatiin pitää. Ihmiset uskalsivat jo tulla yhteen laulamaan, mutta kävijämäärät eivät vielä palautuneet koronaa edeltävälle tasolle. Kanttorit vierailivat hoivakodeissa.

Talvikin kuorot harjoittelivat säännöllisesti viikoittain (Laudamus ja Lehmus kaksi ryhmää). Laulumiehet kokoontui viikoittain keväällä Markuksen johdolla ja syksyllä Miian johdolla. Markus johti Heinäveden ja Liperin kirkkokuoroja vuonna 2022, jotka kokoontuivat viikoittain.

### **Lasten hengellisen musiikkikasvatuksen vahvistaminen mm. lapsikuoro Lehmuksen ja virsikepparikerhon kautta.**

Kanttorit pääsivät vierailemaan kouluilla lasten hengellisten laulujen ja virsien merkeissä, projekti jatkuu. He vierailivat myös srk:n kerhoissa ja opettivat rippikouluissa ja lasten kesäleireillä. Lapsikuoro Lehmus jaettiin kahteen ryhmään, isojen 3.–8.lk ryhmä ja pienten 0.–2.lk ryhmä. Kaikille lapsille avoin musiikki-leiri järjestettiin kesällä Kuoringassa. Virsikepparikerho (Hannele Sorvarin vapaaehtoisesti vetämänä yhdessä Outi Topin kanssa) toteutui keväällä ja päättyi kepparimessuun.

### **Messujen musiikillisiin toteutuksiin mukaan kuorojen lisäksi musisoivia seurakuntalaisia, niin että muusikoita olisi avustamassa kerran kuussa eri taajamissa.**

Tämä toteutui hyvin, olemme saaneet muusikoita eri taajamiin rikastuttamaan messuja, esim. Lavrenchukin perhe, Solosen perhe, Kerosen veljeksiä, Heinävedellä soittajia.

### **Yhteistyö oman seurakunnan ja kunnan kaikkien kuorojen, musiikkiryhmien ja taiteilijoiden kanssa, ekumeeninen konsertti kerran vuodessa.**

Suvi soi -konserttisarja toteutettiin eri puolilla seurakuntaa yhteistyössä Liperin kunnan kanssa. Heinäveden ja Liperin kirkkokuorot avustivat yhdessä pyhäinpäivän iltakirkossa Heinävedellä. Heinäveden torilla järjestettiin yhteislaulutilaisuus yhdessä srk:n, Eläkeliiton ja Heinäveden kunnan kanssa. Lapsikuoro Lehmus vieraili Liperin sydänyhdistyksen 50 v.-juhlassa syksyllä, ja Markus musisoi yhdessä Juha Kotilaisen kanssa Heinäveden sydänyhdistyksen juhlassa.

Ekumeeninen konsertti järjestettiin menestyksekkäästi 15.5. Mukana olivat kuorot Liperin ev.lut-, adventti- ja helluntaiseurakunnasta ja Taipaleen ortodoksisesta seurakunnasta. Samalla jaettiin Liperin kirkkokuoron pitkäaikaisille jäsenille ansiomerkkejä ja juhlittiin 90 v kuoroa.

Gospelmessuissa ja marraskuussa alkaneissa Majataloilloissa avustaa yleensä bändi tai soitinryhmä Laudamus-kuoron ja lapsikuoro Lehmuksen kanssa.

### **Konserttitoiminta ja verkottuminen alueen musiikkitoimijoiden kanssa, myös kansallisella tasolla mahdollisuuksien mukaan (tautilanne).**

Miia-, Markus- ja Talvikki-kanttoreiden yhteinen ja antoisa iltamusiikki pidettiin 12.10. Liperin kirkossa, joka oli suosittu. Konsertissa kuultiin pianon, urkujen ja laulun lisäksi eksoottisempiakin instrumentteja, kuten saha (Markus) ja baritonitorvi (Talvikki). Markus (urut) konsertoi Heinävedellä Ella Kinnusen (laulu), Auli Kostamon (huilu) ja Svetlana Lavrenchukin (piano) kanssa kesällä Heinäveden kirkossa sekä baritoni Juha Kotilaisen kanssa syksyllä Heinäveden vanhainkodilla. Talvikki konsertoi tenori Reijo Ikosen, Ulla-Stina Ikosen (harppu), Mika Seppäsen (sello), Anton Solosen (viulu) ja Laudamus-kuoron kanssa 6.12. Liperissä.

### **Kaiuttimen hankkiminen Heinäveden musiikkityölle.**

Ei hankittu, koska asiantuntijan mukaan pianon ääni olisi huonontunut kaiuttimen myötä.

### **Lapsikuoron konserttimatka 2022 (Kuopio tai muu kohde).**

Kuoro järjesti kesäleirin, mutta kuoromatka ei tänä vuonna vielä toteutunut.

	TA 2022	TA muutokset	Toteutuma	Ylitys/alitus
Toimintatuotot (ulkoiset)	-2 800		<b>-1 402,30</b>	-1 397,70
Toimintakulut (ulkoiset)	91 280		<b>91 131,52</b>	148,48
<b>Toimintakate (ulkoinen)</b>	88 480		<b>89 729,22</b>	-1 249,22
Toimintatuotot (sisäiset)				
Toimintakulut (sisäiset)	58 816		<b>129 375,00</b>	-70 559,00
<b>Toimintakate (ulk. ja sis.)</b>	147 296		<b>219 104,22</b>	-71 808,22
Poistot ja arvonalent.			<b>1 281,23</b>	-1 281,23
Laskennalliset erät				
Sisäiset korkokulut			<b>358,41</b>	-358,41
Sisäiset vyörytyserät	37 950		<b>51 264,31</b>	-13 314,31
<b>Työalakatte (ulk. ja sis.)</b>	185 246		<b>272 008,17</b>	-86 762,17

### **Lapsi- ja nuorisotyö (1002310000–1002380000)**

#### **1002310000 Päiväkerhotyö**

#### **Työalan tehtävä:**

Olla kotien tukena kristillisen kasvatuksen antamisessa ja lasten kokonaisvaltaisessa kasvussa.



## Työalan toiminnan ja talouden painopisteet ja tärkeimmät tavoitteet sekä tunnusluvut v. 2022:

### Tarjota lasten kokonaisvaltaista kasvua ja kehitystä tukevaa toimintaa.

Päiväkerhot kokoontuivat Heinävedellä kerran viikossa ja Liperissä ja Ylämyllyllä kaksi kertaa viikossa. Päiväkerhoissa lapsilla oli tilaa pohtia ja ihmetellä elämän pieniä ja suuria kysymyksiä tutun ja turvallisen aikuisen kanssa. Leikkiminen, tekeminen ja tutkiminen olivat tärkeässä osassa kerhoarjessa. Omalla vuorolla toimimista, asioiden ja tavaroiden jakamista sekä kaikenlaista yhteispeliä sai jokainen harjoitella kerhokaverien kanssa. Päiväkerholaisten kanssa tehtiin syysretki Mukulakadulle Joensuuhun, mukana oli yhteensä 18 hlöä Heinävedeltä ja Liperistä.

### Lasten yksilöllinen huomioiminen ja osallistaminen.

Lapselle on tärkeää tulla nähdyksi ja kuulluksi. Kerhoissa jokainen lapsi kohdattiin omana ainutkertaisena itsenään. Vuorollaan jokainen lapsi sai olla kerhossa mm. järjestäjänä avustamassa ohjaajaa kerhotilanteissa.

### Kirkkovuoden ja kristillisten perinteiden näkyminen toiminnassa.

Kerhohartauksissa seurattiin kirkkovuoden kulkua. Raamatun kertomuksiin, kristillisiin juhliin ja perinteisiin tutustuttiin draaman, kuvien ja monenlaisten havainnollistamisten avulla. Joka kerhokerta toistuva tuttu kerhorukous loi turvallisuutta. Laulut, leikit ja askartelut vahvistivat luonnollisesti myös kirkkovuoden kulkua.

### Ympäristökasvatus.

Kerhoissa tehtiin metsäretkiä ja tutustuttiin lähiluontoon. Hartaushetkiä pidettiin myös ulkona. Askarteluihin käytettiin erilaisia luonnon- ja kierrätysmateriaaleja. Jätteiden ja roskien lajittelua opeteltiin niin kerhoarjessa kuin pelien ja leikkien kautta.

### Tunnuslukuina päiväkerholaisten ja kesäkerholaisten määrät ja ryhmien lukumäärät:

<b>päiväkerholaiset</b>	2013	2014	2015	2016	2017	2018	2019	2020	2021	<b>2022</b>
jäseniä ryhmissä	85	88	84	80	69	62	59	43	32	<b>29</b>
ryhmät	4	4	4	4	5	4	4	4	4	<b>4</b>

<b>kesäkerholaiset</b>	2013	2014	2015	2016	2017	2018	2019	2020	2021	<b>2022</b>
jäseniä ryhmissä	79	101	94	102	98	83	56	49	31	<b>31</b>
ryhmät	6	6	5	6	6	5	6	5	3	<b>3</b>

	TA 2022	TA muutokset	<b>Toteutuma</b>	Ylitys/alitus
Toimintatuotot (ulkoiset)			<b>-33,85</b>	33,85
Toimintakulut (ulkoiset)	95 970		<b>87 083,90</b>	8 886,10
<b>Toimintakate (ulkoinen)</b>	95 970		<b>87 050,05</b>	8 919,95
Toimintatuotot (sisäiset)				
Toimintakulut (sisäiset)	68 007		<b>45 521,00</b>	22 486,00
<b>Toimintakate (ulk. ja sis.)</b>	163 977		<b>132 571,05</b>	31 405,95

Poistot ja arvonalent.				
Laskennalliset erät				
Sisäiset korkokulut				
Sisäiset vyörytyserät	41 163		<b>33 376,38</b>	7 786,62
<b>Työalakatte (ulk. ja sis.)</b>	205 140		<b>165 947,43</b>	39 192,57

## **1002320000 Pyhäkoulutyö**

### **Työalan tehtävä:**

Hoitaa lasten jumalanpalveluskasvatusta tarjoamalla lapsille heidän kehitystasonsa mukaista kristillistä tietoa raamatunkerronnan, hiljentymisen, musiikin ja elämyksellisen toiminnan avulla.

### **Työalan toiminnan ja talouden painopisteet ja tärkeimmät tavoitteet sekä tunnusluvut v. 2022:**

#### **Olemassa olevien pyhäkoulujen jatkaminen.**

Lastenohjaajien pitämät kaakaopyhäkoulut toimivat Liperissä, Viinijärvellä ja Ylämyllyllä seurakunnan tiloissa. Syksyllä Ylämyllyn kaakaopyhäkoulu siirtyi kokeiluksi Jyrin koululle. Viinijärvellä kokoontui vapaaehtoisvoimin noin kerran kuukaudessa sunnuntaipyhäkoulu messun aikana.

#### **Tarjota lapsille pyhän kokemuksia arjessa.**

Koulun jälkeen kokoontuvat kaakaopyhäkoulut olivat lapsille tärkeä paikka, jossa lastenohjaajilla oli aikaa kuunnella heidän iloja ja suruja.

Perinteistä enkelimessua ei tammikuussa tohdittu koronan vuoksi järjestää. Kaikki edellisenä vuonna kastetut perheineen kutsuttiin helmikuussa ”kaste-enkelit koteihin” -iltaan, johon jokainen perhe sai osallistua oman aikataulunsa mukaan muistelemaan kastetta.

Kaikille 4-vuotiaille järjestettiin syksyllä syntymäpäiväjuhlat. Juhliin osallistui kaikkiaan 36 sankaria perheineen, myös Heinävedeltä oli sankareita mukana yhteisissä juhlissa.

Valtakunnallista kummipäivää vietettiin kesäkuun alussa Kuoringassa. Päivään osallistui 12 kummilasta kummeineen. Kesällä lastenohjaajat olivat mukana lastenleireillä (1 leiri/ohjaaja) ja tämä on todettu todella tarpeelliseksi työvoimaksi.

#### **Tukea kunnan varhaiskasvatuksen katsomuskasvatusta.**

Heinävedellä lastenohjaaja vieraili varhaiskasvatuksen toiminnoissa säännöllisesti vuoden aikana. Liperissä vierailtiin keväällä muutamissa päiväkodeissa. Vierailujen toiminta pyrittiin rakentamaan mahdollisimman paljon lapsia osallistavaksi ja vasun katsomuskasvatuksen mukaiseksi.

Ylämyllyn alueen perhepäivähoitajat osallistuivat aktiivisesti avoimeen päiväkerhoon sekä tekivät retken mm. HerranKukkaroon Lapsen oikeuksien päivän tapahtumaan. Kouluun lähtevien siunaus pidettiin Liperin kirkossa toukokuussa ja Heinäveden kirkossa elokuussa.

**Tunnuslukuina pyhäkoululaisten ja ryhmien lukumäärät:**

<b>pyhäkoululaiset</b>	2013	2014	2015	2016	2017	2018	2019	2020	2021	<b>2022</b>
jäseniä ryhmissä	129	108	127	123	81	81	86	45	43	<b>32</b>
ryhmät	4	4	4	5	4	5	4	4	4	<b>4</b>

	TA 2022	TA muutokset	<b>Toteutuma</b>	Ylitys/alitus
Toimintatuotot (ulkoiset)			<b>-24,91</b>	24,91
Toimintakulut (ulkoiset)	47 520		<b>32 998,96</b>	14 521,04
<b>Toimintakate (ulkoinen)</b>	47 520		<b>32 974,05</b>	14 545,95
Toimintatuotot (sisäiset)				
Toimintakulut (sisäiset)	33 058		<b>32 584,00</b>	474,00
<b>Toimintakate (ulk. ja sis.)</b>	80 578		<b>65 558,05</b>	15 019,95
Poistot ja arvonalent.				
Laskennalliset erät				
Sisäiset korkokulut				
Sisäiset vyörytyserät	20 382		<b>16 096,01</b>	4 285,99
<b>Työalakate (ulk. ja sis.)</b>	100 960		<b>81 654,06</b>	19 305,94

**1002330000 Varhaisnuorisotyö****Työalan tehtävä:**

Kouluikäisten lasten ja nuorten kristillisen kasvatuksen vahvistaminen, ylläpitäminen sekä osallisuuden mahdollistaminen seurakunnan toimintaan.

**Työalan toiminnan ja talouden painopisteet ja tärkeimmät tavoitteet sekä tunnusluvut v. 2022:****Säännöllinen ja monipuolinen kerhotoiminta koko laajenevan seurakunnan alueella.**

Kokkikerhoa pidettiin Ylämyllyn seurakuntatalolla kahtena iltana. Perjantain kerho lakkautui keväällä vähäisen kävijämäärän vuoksi. Jyrin koulun 2 kokkikerhoa toimi kevätkauden. Ne lakkautuivat syksyllä koulun kotitalousluokan remontin vuoksi.

Syksyllä jatkoi Ylämyllyn kokkikerho 12 lapsen maksimi kerholaisella. Ylämyllyllä aloitettiin monitoimikerho, Viinijärven koululla ja Patteriston koulun salilla iloisen liikunnan pallokerhot alakoululaisille. Liperin koulun klo 16 vuoro ei toiminut kyyditsemisongelmien takia. Sari Kotilainen on pitänyt liikunta-kerhoa Karvion koululaisille sekä iltapäiväkerhoa koululaisille. Muutoin Heinävedellä kontaktit toteutuivat oppituntin mittaisilla koko koulun aamunavauksilla, oppitunti vierailuilla ja kirkkohetkillä.

**Kerhonohjaajien kouluttaminen ja tukeminen sekä uusien kerhonohjaajien etsiminen erityisesti Heinävedellä.**

Uusia kerhonojajia aloitti 6, entisiä jatkoi 2. Ohjaajilla käytössä valmiit hartauspaketit: Kirjeitä Jumalalle ja yhdessä läpikäytyt ohjelmarungot. Koulutuspalavereja pidetään kerhokauden aikana aina tarvittaessa. Heinäveden suunnasta halukkaita ohjaajia ei ole löytynyt.

## Retki ja leiritoiminta.

Lastenleiri-ilmoittautumisessa siirryttiin Katrinan netti-ilmoittautumiseen, mikä toimi kätevästi. Lastenleirit olivat erittäin suosittuja ja niitä toteutui viisi: 6.–8-v. varhaisnuorten leiri (17 lasta), 9–12-v. leiri (32 lasta), 7–9-v. leiri (34 lasta) ja kaksi 10–v. leiriä (32 lasta) ja (9 lasta). Lastenohjaajien osallistuminen leirien toteutukseen on erittäin tärkeää.

Syyslomalla toteutettiin varhaiskasvatuksen kanssa alakoululaisten kirkkoyö, jossa oli 21 osallistujaa, lisäksi 5 isosta.

## Yhteistyö eri työalojen, kunnan koulujen, verkostojen ja järjestöjen kanssa.

Kevätkaudella alakouluille toimitettiin videoaamunavauksia. Syyskaudella aamunavaukset kouluilla kerran kuukaudessa Kasva rauhassa, Ole rauhassa ainutlaatuinen, Toisten kanssa rauhassa ja Jouluruuhassa -teemoilla. Jouluhetket toteutettiin Suutarin joulu -esityksellä yhteistyössä nuorisotyön, varhaiskasvatuksen ja kasvatuksen papin kanssa. Palaute oli erittäin positiivista.

Karvion koululaiset saapuivat pyhäinpäivähetkeen sekä joulukirkkoon seurakuntakodille. Karvion koululla toteutettiin Rauha-teemalla oppituntivierailut kaikille luokille kaksi kertaa syyslukukaudella.

Liperin koulun 3-luokkalaiset kävivät tutustumassa Liperin kirkkoon keväällä.

Heinävedellä kaikki Otto Kotilaisen koulun oppilaat tutustuivat kirkkoon huhtikuussa ja heille järjestettiin kirkkoseikkailu yhdessä nuorisotyönohjaajan, kanttorin ja papin kanssa.

Varhaiskasvatuksen, Kansanlähetyksen ja vapaaehtoisten kanssa yhteistyössä toteuttamia alakoululaisille tarkoitettuja Donkkis-illoja pystyttiin pitämään koronan takia kevätkaudella vain yksi, syyskaudella kaksi. Yläkoululta tulleen pyynnön johdosta nuorisotyönohjaaja piti K-12 ihmissuhdetaitojen -kurssin haasteelliselle 8-luokalle.

Kontaktia yläkoululle pidettiin yllä mikki-aamunavauksilla kaksi kertaa keväällä ja kolme syksyllä.

Nuorten Israelin matkaa varten (31.3.–11.4.2023) tehtiin varainkeruuta vapputapahtuman kirppiksellä ja kyläkirppiksellä keväällä ja syksyllä. HerranKukkaron joulumyyjäisissä pidettiin onnenpyörä arpajaiset.

1. vuoden isoskoulutuksen osana aloitettiin 12 tuntia kestävä K-12 ihmissuhdetaitojen -kurssi.

Liperin koulun oppilashuolto palavereihin osallistuttiin 4 kertaa vuodessa.

	TA 2022	TA muutokset	Toteutuma	Ylitys/alitus
Toimintatuotot (ulkoiset)	-1 700		<b>-2 475,33</b>	775,33
Toimintakulut (ulkoiset)	61 600		<b>58 427,48</b>	3 172,52
<b>Toimintakate (ulkoinen)</b>	59 900		<b>55 952,15</b>	3 947,85
Toimintatuotot (sisäiset)				
Toimintakulut (sisäiset)	34 121		<b>34 270,00</b>	-149,00
<b>Toimintakate (ulk. ja sis.)</b>	94 021		<b>90 222,15</b>	3 798,85
Poistot ja arvonalent.				
Laskennalliset erät				
Sisäiset korkokulut				
Sisäiset vyörytyserät	25 692		<b>22 836,20</b>	2 855,80
<b>Työalakate (ulk. ja sis.)</b>	119 713		<b>113 058,35</b>	6 654,65

**1002340000 Partiot toiminta****Työalan tehtävä:**

Seurakunta on taustayhteisö partiolippukunta Liperin Kokkoveikkojen sekä Kerman kiertäjien kanssa.

**Työalan toiminnan ja talouden painopisteet ja tärkeimmät tavoitteet sekä tunnusluvut v. 2022:****Partiolle annetaan mahdollisuus toimia seurakunnan tiloissa.**

Partion toimintaa Ylämyllyn seurakuntatalolla: Tiistaisin seikkailijajoukkue Pedot (Fretit, Naalit, Leijonat ja Banaanisoturit), samoajavartio Kiirunat, sekä tarpojavartiot Pullasorsat ja GanaNugetit. Torstaisin keväällä 2022 sudenpentulauma Oravat ja Jättikalmarit. Syksyllä sudenpentulauma Karhut ja Jättikalmarit.

**Lippukunnille annetaan vuosittainen avustus.**

Lippukunnat saivat vuosittaista avustusta 2000 e.

**Tehdään yhteistyötä.**

10-synttäreireillä toimintatuokiot, itsenäisyyspäivän kynttilän sytytykset kirkolla ja Viinijärvellä sekä Liperin kirkolla kolehdin kanto, Kauneimmat joululaulut kolehdin kanto, mukana lasten tapahtumassa Viinijärvellä.

	TA 2022	TA muutokset	Toteutuma	Ylitys/alitus
Toimintatuotot (ulkoiset)			<b>-25,02</b>	25,02
Toimintakulut (ulkoiset)	8 940		<b>8 919,19</b>	20,81
<b>Toimintakate (ulkoinen)</b>	8 940		<b>8 894,17</b>	45,83
Toimintatuotot (sisäiset)				
Toimintakulut (sisäiset)	6 790		<b>38 200,00</b>	-31 410,00
<b>Toimintakate (ulk. ja sis.)</b>	15 730		<b>47 094,17</b>	-31 364,17
Poistot ja arvonalent.				
Laskennalliset erät				
Sisäiset korkokulut				
Sisäiset vyörytyserät	3 834		<b>10 069,61</b>	-6 235,61
<b>Työalakate (ulk. ja sis.)</b>	19 564		<b>57 163,78</b>	-37 599,78

**1002350000 Rippikoulutyö****Työalan tehtävä:**

Perehdyttää nuoria siihen uskoon, johon heidät on kastettu, ja tukea heitä kasvamaan kristittyinä seurakunnan yhteydessä.

## Työalan toiminnan ja talouden painopisteet ja tärkeimmät tavoitteet sekä tunnusluvut v. 2022:

**Järjestetään 6 rippikoulua, joista yksi rippileiri hiihtolomalla Kuoringassa, päiväkoulu kesäkuussa Ylämyllyn seurakuntatalossa, yksi rippileiri heinä-elokuun vaihteessa Lapissa ja kesän muut rippileirit Kuoringassa.**

Rippikouluun osallistui vuoden aikana 112 nuorta. Rippikouluja järjestettiin yhteensä kuusi: hiihtolomariippikoululeiri Kuoringan leirikeskuksesta, päivärippikoulu Ylämyllyn seurakuntatalolla, kesällä kolme rippileiriä Kuoringan leirikeskuksesta (Kuorinka1, Kuorinka2 ja Kuorinka3) sekä Lapin rippileiri Sattasvaaran leirikeskuksesta Sodankylässä.

Heinäveden nuorille tarjottiin mahdollisuutta osallistua rippikouluun omana ryhmänään tai ilmoittautua eri leireille. Heinäveden nuoret ilmoittautuivat eri leireille. Näin ollen ei syntynyt yhtä omaa leiriä Heinäveden nuorille, eikä yhden kokonaisen leirin alkuopetusta tai konfirmaatiota pidetty Heinävedellä, niin kuin suunnitelmassa oli kirjattu. Heinäveden nuoria oli päivärippikoulu-, Kuorinka2- ja Kuorinka3-ryhmissä. Heinävedellä järjestettiin alkuopetuspäivät Karviossa 29.–30.1. koronatilanteen vuoksi Heinävedeltä tuleville rippikoululaisille. Heinäveden nuorille järjestettiin mahdollisuus konfirmaatioon Heinäveden kirkossa 17.7., tähän osallistui 12 nuorta.

Korona-aika vaikutti vielä rippikouluihin: Yksi Kuorinka1 leirin ohjaajista sairastui koronaan 10.6., jonka takia leiri keskeytettiin lauantaina 11.6. (leirin alkuperäinen päättymispäivä 13.6.). Jäljelle jääneet opetukseen liittyvät asiat hoitivat kaksi muuta leirin ohjaajaa lauantaina ennen leirin päättymistä. Konfirmaatioharjoitus pidettiin Kuorinka1 leirin osalta poikkeuksellisesti päivää ennen konfirmaatiota, 18.6. Lisäksi kun kesällä oli sairastumisia, konfirmoitiin nuoria tarvittaessa myöhemmissä konfirmaatioissa. Lapin rippikoulun osalta järjestettiin yksi ylimääräinen konfirmaatiomessu elokuun lopulla 28.8., neljälle nuorelle, jotka eivät koronaan sairastumisen vuoksi päässeet omaan konfirmaatioonsa, joka olisi ollut 7.8.

### **Palkataan kaikille rippileireille yövalvoja/isoisonen.**

Kaikilla leireillä oli yövalvoja sekä isoisonen.

	2013	2014	2015	2016	2017	2018	2019	2020	2021	<b>2022</b>
rippikouluryhmät	6	4	6	5	5	5	4	5	5	<b>6</b>
rippikoululaiset	111	121	112	125	107	104	110	90	120	<b>112</b>
yksityisrippikoululaiset	0	3	0	0	1	2	3	1		
muualla rippikoulun käyneet	9	11	9	14	9	10	19	19		

	TA 2022	TA muutokset	Toteutuma	Ylitys/alitus
Toimintatuotot (ulkoiset)	-17 000		<b>-16 201,76</b>	-798,24
Toimintakulut (ulkoiset)	119 770		<b>114 821,42</b>	4 948,58
<b>Toimintakate (ulkoisen)</b>	102 770		<b>98 619,66</b>	4 150,34
Toimintatuotot (sisäiset)				
Toimintakulut (sisäiset)	28 638		<b>39 902,00</b>	-11 264,00
<b>Toimintakate (ulk. ja sis.)</b>	131 408		<b>138 521,66</b>	-7 113,66
Poistot ja arvonalent.				
Laskennalliset erät				

Sisäiset korkokulut				
Sisäiset vyörytyserät	44 079		<b>39 005,95</b>	5 073,05
<b>Työalakat (ulk. ja sis.)</b>	175 487		<b>177 527,61</b>	-2 040,61

## **1002360000 Nuorisotyö**

### **Työalan tehtävä:**

Luoda nuorelle paikka kotiseurakunnassa ja tukea nuoren kasvua kristittynä seurakunnan yhteydessä.

### **Työalan toiminnan ja talouden painopisteet ja tärkeimmät tavoitteet sekä tunnusluvut v. 2022:**

#### **Isosten kouluttaminen (kahden vuoden koulutus).**

Ensimmäisen vuoden isosia oli koulutuksessa 26, toisen vuoden koulutuksen jälkeen valmistui 24 isosta, syksyllä uusia isosia aloitti 25. Koko vuoden aikana isoskoulutuksessa oli 75 nuorta.

Isoskoulutusta pidettiin molemmille isosryhmille leireillä sekä koulutuspäivissä keväällä ja syksyllä. Lisäksi keväällä järjestettiin ensimmäisen kerran nuorten yö kirkossa ja alkusyksystä pidettiin kesän aikana isosena toimineille palkkioleiri.

Joulun alla pidettiin myös kaikille Liperin seurakunnan isosten joulupuuro -tapahtuma Kuoringan leirikeskuksessa.

#### **Nuorten toiminnan järjestäminen (esim. nuortenillat) koko laajenevan seurakunnan alueella.**

Nuorteniltoja pidettiin keväällä Ylämyllyllä 5 ja niihin osallistui 57 nuorta. Heinäveden seurakuntakodilla pidettiin ensimmäistä kertaa keväällä kolme nuorteniltaa, joihin osallistui 27 nuorta. Loppu vuodesta pidettiin Ylämyllyllä yksi nuortenilta ja siihen osallistui kolme nuorta ja Heinävedellä kaksi nuorteniltaa, joihin osallistui 40 nuorta.

Nuorten kirkkoyö järjestettiin keväällä, johon osallistui 10 hlöä.

Nuorten toiminta on näkynyt aktiivisesti seurakunnan sosiaalisen median tileillä (Instagram, Tiktok ja facebook).

#### **Nuorten vaikuttajaryhmän vakiinnuttaminen.**

Nuorten vaikuttajaryhmä on kokoontunut säännöllisesti Ylämyllyn seurakuntatalolla noin kerran kuussa. Vaikuttajanuoret ovat osallistuneet tarvittaessa kokouksiin, jotka koskevat nuoria seurakuntalaisia. Nuorilla on toive olla mukana päätöksen teossa, kuitenkin niin, että heillä on hyvissä ajoin tieto tulevista kokouksista ja esimerkiksi esityslistat. Vaikuttajaryhmä on suunnitellut osallistuvansa isosleireille, ja nuorisotyönohjaaja on käyttänyt vaikuttajaryhmää aktiivisesti suunnitellessaan nuortentoimintaa. Esim. nuorteniltojen sisältö ja leiriaktiviteetit.

#### **Yhteistyö seurakunnan eri työalojen, kunnan, koulujen, verkostojen ja järjestöjen kanssa.**

Nuorisotyönohjaajat olivat mukana keväällä tulevien 7-luokkalaisten tutustumispäivässä Ylämyllyn yläkoululla. Alkusyksystä järjestettiin uusien 7-luokkalaisten ryhmäytyspäivät Ylämyllyn seurakuntatalolla

yhdessä koulun ja Liperin kunnan vapaa-aikatoimen kanssa. Uutena yhteistyönä järjestimme ryhmäytyspäivän Heinäveden yläkoulun 8-luokkalaisille Kuoringassa. Saimme tutustua samalla tuleviin rippikoulu-laisiin ja kertoa heille rippikouluvaihtoehtoista.

Yhteistyönä koulun kanssa järjestettiin jo toisen kerran tukioppilaiden leiri Kuoringassa.

Nuorisotyön tiimin jäsenet vierailivat myös jokaisen Ylämyllyn 8. luokan uskonnontunnilla syksyllä 2022 kertomassa luterilaisesta kirkosta ja Liperin seurakunnasta.

Syyslomalla yhteistyötä kunnan nuorisotyön kanssa tehtiin yläkoulun laneilla, jossa oli seurakunnan työntekijänä mukana Valtteri Hautanen

	2012	2013	2014	2015	2016	2017	2018	2019	2020	2021	2022
isosryhmiä	3	3	3	3	3	3	3	3	3	3	<b>3</b>
nuoria ryhmissä	49	61	63	78	78	87	88	88	80	74	<b>75</b>

	2012	2013	2014	2015	2016	2017	2018	2019	2020	2021	2022
nuorteniltoja	30	27	21	20	19	22	15	13	10	14	<b>11</b>
osallistujia	402	487	425	305	416	365	267	310	183	233	<b>127</b>

	TA 2022	TA muutokset	Toteutuma	Ylitys/alitus
Toimintatuotot (ulkoiset)	-10 500		<b>-814,02</b>	-9 685,98
Toimintakulut (ulkoiset)	59 970		<b>47 766,48</b>	12 203,52
<b>Toimintakate (ulkoisen)</b>	49 470		<b>46 952,46</b>	2 517,54
Toimintatuotot (sisäiset)				
Toimintakulut (sisäiset)	23 169		<b>23 287,00</b>	-118,00
<b>Toimintakate (ulk. ja sis.)</b>	72 639		<b>70 239,46</b>	2 399,54
Poistot ja arvonalent.				
Laskennalliset erät				
Sisäiset korkokulut				
Sisäiset vyörytyserät	21 218		<b>17 342,12</b>	3 875,88
<b>Työalake (ulk. ja sis.)</b>	93 857		<b>87 581,58</b>	6 275,42

## **1002380000 Perhekerhotyö**

### **Työalan tehtävä:**

Kannustaa perheitä seurakuntayhteyteen sekä olla perheiden tukena kristillisessä kasvatuksessa.

### **Työalan toiminnan ja talouden painopisteet ja tärkeimmät tavoitteet sekä tunnusluvut v. 2022:**

**Tarjota perheiden kristillistä kasvatusta ja vanhemmuutta tukevaa toimintaa koko seurakunnan alueella.**



Perhekerhoissa ja ekavauvakerhossa kirkkovuoden seuraaminen mahdollisesti luontevan tutustumisen kristilliseen perinteeseen. Perheiden taideillat ja iltaperhekerhot mahdollistivat myös työelämässä olevien perheiden osallistumisen kerhotoimintaan.

Säännöllisten kerhojen lisäksi perheitä kohdattiin vuoden aikana monissa eri tilanteissa ja tapahtumissa. Mm. kesäkuun alussa jalkauduttiin leikkikentille, Kuoringassa pidettiin kesällä äitien ja lasten saunailtoja, Heinäveden kirkastusjuhlilla oli toimintapiste lapsille, syyskuun alussa kirkkoseikkailu Liperin kirkossa. Yön yli kestänyt perheleiri lokakuussa Kuoringassa kokosi mukaan 8 perhettä eri puolilta seurakuntaa. Adventin alla oli perinteiset perheiden jouluaskarteluillat Ylämyllyllä, Heinävedellä ja Karviossa. Perheiden piirakkapaja Ylämyllyllä kokosi perheitä yhteen leipomisen äärelle. Uutena toimintana kokeiltiin mm. ruuanlaittoiltaa ja pitsaperjantaita perheille. Mukana oli 5–8 perhettä, ja molemmista illoista saatiin positiivista palautetta.

### Lapset keskiöön perhemessupyhäpäivissä.

Perhemessut suunniteltiin hyvin lapset huomioiden, niin että he pääsivät myös olemaan osallisia toteutuksessa. Esim. palmusunnuntain kepparimessussa lapset saivat ratsastaa keppihevosiinsa kirkkoon ja heillä oli myös lauluesitys messussa. Perhemessuja pidettiin muutamia eri puolilla seurakuntaa ja näihin sisällytettiin aina myös joko ruokailu tai muuta tarjoilua sekä jotain toimintaa.

### Vertaistuki turvallisessa ilmapiirissä.

Perhekerhot ja erilaiset vauvakerhot kokoontuivat säännöllisesti Heinävedellä, Karviossa ja Ylämyllyllä. Kerhojen suvaitsevaisessa ja hyväksyvässä ilmapiirissä oli helppo olla ja tutustua toisilleen aluksi ehkä vieraampienkin lasten ja aikuisten. Tutuiksi tulleet ohjaajat loivat turvallisuutta ja pysyvyyttä.

### Yhteistyö seurakunnan muiden työmuotojen ja kunnan kanssa.

Raja-aitoja työmuotojen (erityisesti diakonia-, musiikki- ja muu kasvatustyö) kesken pyrittiin entisestään poistamaan yhdessä suunnittelemalla ja osallistumalla eri toimintoihin vastavuoroisesti. Olimme mukana järjestämässä toimintaa lapsille ja perheille myös kunnan ja järjestöjen tapahtumissa (mm. Liperin leipäpäivä, Kota-perheiden paikka, Tuu mukkaan -hanke, partiolaiset).

	TA 2022	TA muutokset	Toteutuma	Ylitys/alitus
Toimintatuotot (ulkoiset)	-830		<b>-244,06</b>	-585,94
Toimintakulut (ulkoiset)	95 120		<b>79 382,91</b>	15 737,09
<b>Toimintakate (ulkoinen)</b>	94 290		<b>79 138,85</b>	15 151,15
Toimintatuotot (sisäiset)				
Toimintakulut (sisäiset)	50 525		<b>49 257,00</b>	1 268,00
<b>Toimintakate (ulk. ja sis.)</b>	144 815		<b>128 395,85</b>	16 419,15
Poistot ja arvonalent.				
Laskennalliset erät				
Sisäiset korkokulut				
Sisäiset vyörytyserät	40 442		<b>32 482,46</b>	7 959,54
<b>Työalakate (ulk. ja sis.)</b>	185 257		<b>160 878,31</b>	24 378,69

**Palvelu (1002410000–1002430000)****1002410000 Diakoniatyö****Työalan tehtävä:**

Diakoniatyön tehtävänä on kohdata yhteistyössä toisten toimijatahojen kanssa lähimmäisiä, erityisesti syrjäytymisvaarassa ja elämänkriiseissä olevia sekä ikäihmisiä, heidän yksilöllisessä elämäntilanteessaan, kysymyksissään ja tuen tarpeessaan.

**Työalan toiminnan ja talouden painopisteet ja tärkeimmät tavoitteet sekä tunnusluvut v. 2022:****Yleistä vuodesta 2022:**

Vuosi 2022 alkoi koronarajoituksilla helmikuun puoleen väliin asti. Ryhmien kokoontuminen alkoi vasta maaliskuussa. Mennyt vuosi oli pitkään aikaan ensimmäinen, kun kaikki virat olivat koko vuoden täytettyinä. Elokuun alusta alkaen yksi diakoniatyöntekijä on tehnyt 80 % työajasta, ja syyskuun alusta tiimissä on ollut mukana diakoniapappi. Vuosi oli diakonian 150 v juhlavuosi. Vuosi huipentui juhlamessuun, jonka jälkeen oli soppatykkiruokailu ja leivoskahvit 120 osallistujalle. Tänä vuonna toteutettiin uudenlaisia ulostuloja ja jalkautumisia mm. kesäkassit perheille, ystävänpäivä- ja joulukasseja vanhuksille sekä yrittäjien joulutapahtumaan jalkautuminen. Joulukassikeräyksessä kokeilimme yhteistyötä paikallisen kauppiaan kanssa. Joulukassikeräykseen saimme 230 kassia, mikä ylitti odotukset. Ensimmäisen kerran jouluaattona toteutettiin vapaaehtoisten lahjoittama yksinäisten jouluateria, johon osallistui 34 yksinäistä. Vuoden aikana toteutetut toimintatavat ovat tavoittaneet uusia ihmisiä toimintaamme.

**Painopisteenä on henkilökohtainen kohtaaminen kotikäynneillä ja vastaanotoilla koko seurakunnan alueella.**

Vuoden 2021 aikana kohtaamisten määrä pysyi suhteellisen samana edelliseen vuoteen verrattuna, vaikka neljän kuukauden ajan työntekijäresursseissa oli yhden työntekijän vajuus, koko vuoden tiimistä puuttui diakoniapappi.

<b>Asiakaskontaktit</b>	2013	2014	2015	2016	2017	2018	2019	2020	2021	<b>2022</b>
Srk:n tiloissa	436	409	585	759	683	644	722	550	593	<b>1 287</b>
Kodeissa	646	699	581	545	688	404	414	348	455	<b>554</b>
Toisen toimijan/organisaation tiloissa							142	44	114	<b>183</b>
Muualla	73	83	32	46	87	124	12	110		
<b>Yhteensä</b>	<b>1 155</b>	<b>1 191</b>	<b>1 198</b>	<b>1 350</b>	<b>1 458</b>	<b>1 172</b>	<b>1 290</b>	<b>1 052</b>	<b>1 162</b>	<b>2 024</b>
Puhelin, verkkokeskustelut	459	433	386	396	400	275	464	492	432	<b>798</b>

Vuoden aikana ei haettu avustuksia kirkon diakoniarahastosta. Kuopion hiippakunnan tuomiokapitulista ja tukikummeilta haettiin avustuksia kahdelle eri perhekunnalle. Kummatkin saivat kielteisen päätöksen. Tiimiavustuksia oli vuoden aikana 27 kpl, kaikki myönteisiä, yhteensä 6 949,39 €. EU-ruokajakelu päättyi kokonaan maaliskuun loppuun mennessä. Päivestyksissä on jaettu pakasteruokaa ja joulukuussa omilla määrärahoilla ostettua kuivaelintarvikeruokaa. Päivestyksissä kävi 544 ruoanhakijaa. Ruokakasseja jaettiin 1 271 kpl.

**Diakonisten ruokapäivien toteuttaminen kerran kuussa joka taajamassa.**

Sannin sopat ovat toimineet kevään ja syksyn ajan kerran kuussa joka taajamassa. Toiminta alkoi helmikuun lopussa. Ruokailuja oli 29 kertaa ja kävijöitä oli 865. Syyskuun alusta alkaen kerran kuussa vuoro-

tellen taajamittain, ennen ruokailua on toteutettu viikkomessu. Sannin soppa on ollut erittäin hyvin onnistunut toimintamuoto ja tavoittanut diakoniatyön eri ikäryhmiä.

### **Kärrrikahvien järjestäminen kaksi kertaa vuodessa joka taajamassa.**

Kesän ajan järjestettiin pihakahveja joka taajamassa kesä- ja heinäkuussa. Heinävedelle kahvit järjestettiin elokuussa. Kesäkahveilla kävi keskimäärin 15 kävijää. Kärrrikahveja pystykahveina toteutettiin kirkkokahveina kerran Liperissä ja kerran Heinävedellä. Pyhäinpäivänä jalkauduttiin kahvien merkeissä Liperin uudelle hautausmaalle. Tilaisuus oli onnistunut kokeilu.

### **Yhteisten toimintalinjojen rakentaminen diakoniatyöhön koko seurakuntaa kattavaksi.**

Olemme säännöllisesti kokoontuneet tiimpäiviin kehittämään ja rakentamaan diakoniatyötä. Vuoden aikana olemme luoneet tiimille yhteiset arvot ja pelisäännöt. Alkuvuodesta olemme yhtenäistäneet kaikki toiminnat.

### **Päihdetyön Lapin matka syksyllä 2022.**

Syksyllä järjestimme Lapin matkan Sodankylään. Matkaan osallistui 25 leiriläistä. Matka oli kaikin puolin onnistunut.

### **Osallistuminen rovastikunnallisen erityisdiakonian viran kustannuksiin, 2 300 €.**

Liperin seurakunta on osallistunut rovastikunnallisen erityisdiakonian viran kustannuksiin 2 317 €:lla.

	TA 2022	TA muutokset	Toteutuma	Ylitys/alitus
Toimintatuotot (ulkoiset)	-4 200		<b>-24 680,92</b>	20 480,92
Toimintakulut (ulkoiset)	252 710		<b>253 834,62</b>	-1 124,62
<b>Toimintakate (ulkoinen)</b>	248 510		<b>229 153,70</b>	19 356,30
Toimintatuotot (sisäiset)				
Toimintakulut (sisäiset)	73 699		<b>72 170,00</b>	1 529,00
<b>Toimintakate (ulk. ja sis.)</b>	322 209		<b>301 323,70</b>	20 885,30
Poistot ja arvonalent.				
Laskennalliset erät				
Sisäiset korkokulut				
Sisäiset vyörytyserät	106 589		<b>82 529,58</b>	24 059,42
<b>Työalake (ulk. ja sis.)</b>	428 798		<b>383 853,28</b>	44 944,72

### **1002420000 Perheneuvonta**

Tehtäväalueeseen sisältyy Joensuun perheasiain neuvottelukeskuksesta ostettavat perheneuvontapalvelut.

	TA 2022	TA muutokset	Toteutuma	Ylitys/alitus
Toimintakulut (ulkoiset)	11 000		<b>12 401,64</b>	-1 401,64
<b>Toimintakate (ulkoinen)</b>	11 000		<b>12 401,64</b>	-1 401,64

Toimintatuotot (sisäiset)				
Toimintakulut (sisäiset)				
<b>Toimintakate (ulk. ja sis.)</b>	11 000		<b>12 401,64</b>	-1 401,64
Poistot ja arvonalent.				
Laskennalliset erät				
Sisäiset korkokulut				
Sisäiset vyörytyserät	4 718		<b>2 501,59</b>	2 216,41
<b>Työalakate (ulk. ja sis.)</b>	15 718		<b>14 903,23</b>	814,77

### **1002430000 Sairaalasielunhoito**

Tehtäväalueeseen sisältyy seurakunnan osuus sairaalasielunhoidon menoista, joista suurin osuus on sairaalapappien palkkausmenoja.

	TA 2022	TA muutokset	Toteutuma	Ylitys/alitus
Toimintatuotot (ulkoiset)				
Toimintakulut (ulkoiset)	8 300		<b>8 310,00</b>	-10,00
<b>Toimintakate (ulkoinen)</b>	8 300		<b>8 310,00</b>	-10,00
Toimintatuotot (sisäiset)				
Toimintakulut (sisäiset)				
<b>Toimintakate (ulk. ja sis.)</b>	8 300		<b>8 310,00</b>	-10,00
Poistot ja arvonalent.				
Laskennalliset erät				
Sisäiset korkokulut				
Sisäiset vyörytyserät	3 560		<b>1 676,26</b>	1 883,74
<b>Työalakate (ulk. ja sis.)</b>	11 860		<b>9 986,26</b>	1 873,74

### **1002550000 Sielunhoito**

#### **Työalan tehtävä:**

Kirkkojärjestys 4 luku 1 §: "Seurakunnan tulee huolehtia alueellaan asuvien sielunhoidosta, kristillisestä uskosta ja elämästä sekä tarjota tilaisuus yksityiseen rikkiin. Tämä on erityisesti seurakunnan pappien ja lehtoreiden tehtävä, mutta kuuluu myös seurakunnan muille jäsenille."

#### **Työalan toiminnan ja talouden painopisteet ja tärkeimmät tavoitteet sekä tunnusluvut v. 2022:**

**Sielunhoidolliset tilanteet kuuluvat seurakuntalaisten kohtaamiseen jokaisessa työmuodossa jo luonnostaan.**

Sielunhoidolliset tilanteet ovat kuuluneet seurakuntalaisten kohtaamiseen jokaisessa työmuodossa luonnostaan. Sielunhoitokeskusteluja käydään muun muassa erilaisten henkilökohtaisten kohtaamisten kuten yksityisehtoilisten sekä eri tilaisuuksien ja kirkollisten toimitusten yhteydessä sekä puhelimitse.

	TA 2022	TA muutokset	Toteutuma	Ylitys/alitus
Toimintatuotot (ulkoiset)			<b>-25,88</b>	25,88
Toimintakulut (ulkoiset)	29 330		<b>25 840,11</b>	3 489,89
<b>Toimintakate (ulkoinen)</b>	29 330		<b>25 814,23</b>	3 515,77
Toimintatuotot (sisäiset)				
Toimintakulut (sisäiset)				
<b>Toimintakate (ulk. ja sis.)</b>	29 330		<b>25 814,23</b>	3 515,77
Poistot ja arvonalent.				
Laskennalliset erät				
Sisäiset korkokulut				
Sisäiset vyörytyserät	12 580		<b>7 729,36</b>	4 850,64
<b>Työalakate (ulk. ja sis.)</b>	41 910		<b>33 543,59</b>	8 366,41

## **1002600000 Lähetys**

### **Työalan tehtävä:**

Lähetystyön tehtävänä on osallistua kolmiyhteisen Jumalan pelastavaan toimintaan koko maailmassa tavoitteena maailmanlaajan kirkon kasvaminen. Sen tähden seurakunnan ja sen jäsenten tulee edistää lähetystyötä, jotta evankeliumi leviäisi niiden keskuuteen, jotka eivät ole kristittyjä. Seurakunnassa lähetystyön tehtävänä on ylläpitää lähetysasiaa mm. piirien ja erilaisten tapahtumien kautta. Lähetystyöhön kuuluu mm. rahavarojen kerääminen lähetysjärjestöjen toiminnan tukemiseksi ja rukoileminen koko lähetystyön ja oman seurakunnan nimikkolähetien ja -kohteiden puolesta.

Liperin seurakunnan nimikkolähetit ja -kohteet: Arja Koskinen Nicaraguassa (Suomen Lähetysseura), Kaisa ja Jukka Sadeharju Papua Uudessa-Guineassa (Suomen Evankelisluterilainen Kansanlähetys, 31.12. saakka) ja Intian raamattutyö (Suomen Piipliaseura).

### **Työalan toiminnan talouden painopisteet ja tärkeimmät tavoitteet sekä tunnusluvut v. 2022:**

**Heinäveden nimikkolähetti Arja Koskisen (Nicaragua) ottaminen yhteiseksi lähetiksi Suomen Lähetysseuran kautta, koska Liperin seurakunnan Senegalin (SLS) lähetit (Tulkki-Williams) palasivat kotimaahan vuonna 2021.**

Arja Koskinen on otettu Liperin seurakunnan nimikkolähetiksi. Hän toimii Suomen Lähetysseuran Latinalaisen Amerikan aluejohtajana. Hän asuu Nicaraguassa. Sieltä käsin hän koordinoi työtä Boliviassa, Kolumbiassa ja Venezuelassa alkuperäiskansojen, etnisten vähemmistöjen ja muiden syrjittyjen väestöjen parissa.

## Lähetysseuran Tasauspäivä-tapahtuman viettäminen keväällä niin Liperissä kuin Heinävedellä.

Liperissä vietettiin perinteisesti ohraleipämessua laskiaistiistaina 1.3. HerranKukkarossa. Tämän yhteydessä oli lähetysslounas ja askartelu- ja käsityöpiirin myyjäiset, joiden tuotto meni Suomen Lähetysseuran tasauspäivän hyväksi. Heinävedellä lähetyssunnuntai oli 20.3. Messun jälkeen syötiin lähetysslounas ja tuotto lahjoitettiin Ukrainan hyväksi KUA:n kautta, koska Venäjä hyökkäsi Ukrainaan helmikuun lopussa.

## Heinävedellä kunnan kanssa yhteistyötä syyrialaisien pakolaisperheiden tukemiseksi.

Seurakuntasihtööri Marja-Leena Taskinen osallistui tähän toimintaan. Esimerkiksi 26.3. seurakuntakodilla oli syyrialaisien ruuanlaittoilta ennen Ramadania. Seurakunta tarjosi myös syyrialaisille ja SPR:lle kousupaikaksi seurakuntasalin kahvion.

## Liperissä toimivien lähetyks-/srk-piirien tukeminen.

Seurakunta- ja lähetyksiipiirit kokoontuivat Leppälahdessa, Kaatamossa ja Honkavaara-Salokylän alueella. Näissä piireissä on pidetty esillä lähetystyöhön kuuluvia asioita. Niissä on muun muassa luettu nimikkolähtien kirjeitä ja kerätty arpajaisilla tai kahvirahana varoja lähetystyöhön.

Lähetystyötä tuetaan myös monissa muissa seurakunnan piireissä, kuten Liperin askartelu- ja käsityöpiirissä, Viinijärven piirakkapiirissä, Ylämyllyn seurakuntakerhossa ja raamattupiireissä.

## Yhteistyö eri työalojen kanssa: järjestetään lähettivierailuja 1–2 kertaa vuodessa kouluihin, kerhoihin ja aikuisten ryhmiin.

Lähetystyön asiantuntija Pia Pyhtilä Suomen Lähetysseurasta vieraili huhtikuussa Salokylän, Mattisenlahden sekä Siikasalmen kouluissa. Lapsityöllä on oma nimikkokohde Tansaniassa.

## Virallisen lähetyssunnuntain viettäminen lokakuun 2. sunnuntaina.

Lähetyssunnuntaita vietettiin 23.10., jolloin oli Sadeharjujen tulojuhla messun jälkeen HerranKukkarossa (30 henkeä). Kansanlähetyksen nimikkolähtet Sadeharjut palasivat kotimaahan vuonna 2022 ja seurakunnan uutena nimikkolähtenä aloitti Anne Tuovinen vuoden 2023 alusta alkaen.

	TA 2022	TA muutokset	Toteutuma	Ylitys/alitus
Toimintatuotot (ulkoiset)			<b>-100,00</b>	100,00
Toimintakulut (ulkoiset)	25 050		<b>20 260,63</b>	4 789,37
<b>Toimintakate (ulkoinen)</b>	25 050		<b>20 160,63</b>	4 889,37
Toimintatuotot (sisäiset)				
Toimintakulut (sisäiset)	10 912		<b>24 791,00</b>	-13 879,00
<b>Toimintakate (ulk. ja sis.)</b>	35 962		<b>44 951,63</b>	-8 989,63
Poistot ja arvonalent.				
Laskennalliset erät				
Sisäiset korkokulut				
Sisäiset vyörytyserät	10 744		<b>9 736,24</b>	1 007,76
<b>Työalake (ulk. ja sis.)</b>	46 706		<b>54 687,87</b>	-7 981,87

**1002700000 Kansainvälinen diakoniatyö**

Tehtäväalueeseen sisältyvät avustukset Kirkon Ulkomaanavulle (1 500 €) ja Sakun ystävyysseurakunnalle Virossa (1 000 €).

	TA 2022	TA muutokset	Toteutuma	Ylitys/alitus
Toimintatuotot (ulkoiset)				
Toimintakulut (ulkoiset)	2 500		<b>2 500,00</b>	0,00
<b>Toimintakate (ulkoinen)</b>	2 500		<b>2 500,00</b>	0,00
Toimintatuotot (sisäiset)				
Toimintakulut (sisäiset)				
<b>Toimintakate (ulk. ja sis.)</b>	2 500		<b>2 500,00</b>	0,00
Poistot ja arvonalent.				
Laskennalliset erät				
Sisäiset korkokulut				
Sisäiset vyörytyserät	1 072		<b>504,30</b>	567,70
<b>Työalakate (ulk. ja sis.)</b>	3 572		<b>3 004,30</b>	567,70

**1002900000 Muu seurakuntatyö**

Tehtäväalueeseen sisältyvät osuudet kehitysvammaisten sielunhoitotyöhön (10 643 €) ja ammattikasvatustyöhön (4 957 €), avustus Toimelan kehitysvammaisten leiritoimintaan (400 €) sekä menot omassa seurakunnassa tehtävään vapaaehtoistyöhön sekä ystävyysseurakuntatoimintaan.

**Työalan toiminnan talouden painopisteet ja tärkeimmät tavoitteet sekä tunnusluvut vuonna 2022:****Vapaaehtoistoiminnan tehtävässä tukeminen.**

Kaikkien piirien ja ryhmien vapaaehtoiset vetäjät ovat pitäneet yhteyttä seurakunnan työntekijöihin ja työntekijät heihin. Työntekijät ovat myös pyydettyinä vierailleet piireissä ja ryhmissä.

**Helatorstaina vapaaehtoisten kiitosjuhla ja muistaminen lahjalla Liperissä ja Heinävedellä.**

Kaikille Liperin ja Heinäveden alueen vapaaehtoisille yhteistä kiitosjuhlaa ja kevätkauden päätöstä vietettiin helatorstaina 26.5. Liperin kirkossa (127 henkeä). Heinävedeltä järjestettiin bussikyyti Liperiin. Messun jälkeen oli ruokailu ja kahvit kirkonmäellä.

**Kiitosretki vapaaehtoisille.**

Lähetysten ja diakonian vapaaehtoisten kiitosretki päätettiin järjestää vuoden 2023 alkupuolella.

	TA 2022	TA muutokset	Toteutuma	Ylitys/alitus
Toimintatuotot (ulkoiset)				
Toimintakulut (ulkoiset)	21 550		<b>17 372,67</b>	4 177,33
<b>Toimintakate (ulkoinen)</b>	21 550		<b>17 372,67</b>	4 177,33

Toimintatuotot (sisäiset)				
Toimintakulut (sisäiset)				
<b>Toimintakate (ulk. ja sis.)</b>	21 550		<b>17 372,67</b>	4 177,33
Poistot ja arvonalent.				
Laskennalliset erät				
Sisäiset korkokulut				
Sisäiset vyörytyserät	9 243		<b>3 504,32</b>	5 738,68
<b>Työalakate (ulk. ja sis.)</b>	30 793		<b>20 876,99</b>	9 916,01

## 2 SEURAKUNTATYÖ YHTEENSÄ

	TA 2022	TA muutokset	Toteutuma	Ylitys/alitus
Toimintatuotot (ulkoiset)	-37 330		-55 405,20	18 075,20
Toimintakulut (ulkoiset)	1 318 430		1 219 924,16	98 505,84
<b>Toimintakate (ulkoinen)</b>	1 281 100		1 164 518,96	116 581,04
Toimintatuotot (sisäiset)				
Toimintakulut (sisäiset)	582 022		756 047,00	-174 025,00
<b>Toimintakate (ulk. ja sis.)</b>	1 863 122		1 920 565,96	-57 443,96
Poistot ja arvonalent.			1 281,23	-1 281,23
Laskennalliset erät				
Sisäiset korkokulut			358,41	-358,41
Sisäiset vyörytyserät	549 478		484 462,34	65 015,66
<b>Työalakate (ulk. ja sis.)</b>	2 412 600		2 406 667,94	5 932,06

## PL 4 HAUTAUSTOIMI

Kirkkojärjestyksen 17 luvun 1 §:n mukaan seurakunnalla tulee olla oma tai toisen seurakunnan tai seurakuntayhtymän kanssa yhteinen hautausmaa taikka oikeus käyttää muuta vihittyä hautausmaata.

Liperin seurakunnassa on kolme hautausmaata Liperin kirkonkylällä (vanha hautausmaa eli kirkon hautausmaa, keskimäinen hautausmaa ja uusi hautausmaa), yksi hautausmaa Viinijärvellä, neljä hautausmaata Heinäveden kirkonkylällä, kaksi hautausmaata Palokissa ja yksi hautausmaa Petrumassa. Hautaus-toimilain mukainen tunnustukseton hauta-alue sijaitsee Joensuun seurakuntayhtymän Joensuun hautausmaalla.

**Työalan toiminnan ja talouden painopisteet ja tärkeimmät tavoitteet sekä tunnusluvut v. 2022:**

**Neljän vakinaisen hautaus-toimen työntekijän, kesätyöntekijöiden ja urakoitsijan avulla pidetään hautausmaat hyvässä kunnossa.**



Hautausmaat on resurssien puitteissa pidetty hyvässä kunnossa. Kirkkoneuvosto suoritti hautausmaiden katselmuksen 3.8.2022.

### Heinävesi osana Liperin seurakuntaa.

Vuoden alusta seurakunnan hautausmaiden määrä lisääntyi huomattavasti. Hautaustoimen käytäntöjä on yhdenmukaistettu esim. hinnastojen osalta.

	TP-2017	TP-2018	TP-2019	TP-2020	TP-2021	<b>TP-2022</b>
Hautauksia kpl	128	103	105	115	108	<b>214</b>
Hautaustoimen nettomenot / srk:n jäsen (€)	15,75	19,18	22,88	20,92	21,10	<b>26,59</b>

Vuoden 2022 hautauksista uurnahautauksia oli 74 kpl eli n. 35 % (v. 2021 44 %).

### Hautausmaakiinteistöt (1004030100–1004030200)

#### 1004030100 Hautausmaakiinteistöt Liperi

Hautausmaakiinteistöt Liperi -tehtäväalue sisältää osan seurakuntamestareiden palkkausmenoista, Liperin hautausmaiden kesätyöntekijöiden palkkausmenot sekä Liperin hautausmaakiinteistöjen, koneiden ja kaluston hoitoon ja vuosikunnostukseen liittyvät menot. Tuloina ovat hautasijamaksut.

	TA 2022	TA muutokset	<b>Toteutuma</b>	Ylitys/alitus
Toimintatuotot (ulkoiset)	-25 700		<b>-29 900,00</b>	4 200,00
Toimintakulut (ulkoiset)	108 380		<b>102 730,06</b>	5 649,94
<b>Toimintakate (ulkoinen)</b>	82 680		<b>72 830,06</b>	9 849,94
Toimintatuotot (sisäiset)				
Toimintakulut (sisäiset)	32 790		<b>27 900,00</b>	4 890,00
<b>Toimintakate (ulk. ja sis.)</b>	115 470		<b>100 730,06</b>	14 739,94
Poistot ja arvonalent.	25 610		<b>26 887,93</b>	-1 277,93
Laskennalliset erät				
Sisäiset korkokulut			<b>7 390,67</b>	-7 390,67
Sisäiset vyörytyserät	35 462		<b>38 053,63</b>	-2 591,63
<b>Työalake (ulk. ja sis.)</b>	176 542		<b>173 062,29</b>	3 479,71

#### 1004030200 Hautausmaakiinteistöt Viinijärvi

Hautausmaakiinteistöt Viinijärvi -tehtäväalue sisältää osan seurakuntamestareiden palkkausmenoista, Viinijärven hautausmaan kesätyöntekijöiden palkkausmenot, Viinijärven hautausmaakiinteistöjen, koneiden ja kaluston hoitoon ja vuosikunnostukseen liittyvät menot. Tuloina ovat hautasijamaksut.

	TA 2022	TA muutokset	Toteutuma	Ylitys/alitus
Toimintatuotot (ulkoiset)	-14 600		<b>-14 950,00</b>	350,00
Toimintakulut (ulkoiset)	80 000		<b>66 689,42</b>	13 310,58
<b>Toimintakate (ulkoinen)</b>	65 400		<b>51 739,42</b>	13 660,58
Toimintatuotot (sisäiset)				
Toimintakulut (sisäiset)	10 184		<b>18 689,00</b>	-8 505,00
<b>Toimintakate (ulk. ja sis.)</b>	75 584		<b>70 428,42</b>	5 155,58
Poistot ja arvonalent.	7 510		<b>8 577,32</b>	-1 067,32
Laskennalliset erät				
Sisäiset korkokulut			<b>1 870,83</b>	-1 870,83
Sisäiset vyörytyserät	28 051		<b>22 805,51</b>	5 245,49
<b>Työälakate (ulk. ja sis.)</b>	111 145		<b>103 682,08</b>	7 462,92

### **1004030300 Hautausmaakiinteistöt Heinävesi**

Hautausmaakiinteistöt Heinävesi -tehtäväalue sisältää osan seurakuntamestarin palkkausmenoista, Heinäveden hautausmaiden kesätyöntekijöiden palkkausmenot, urakoitsijan korvaukset sekä Heinäveden hautausmaakiinteistöjen, koneiden ja kaluston hoitoon ja vuosikunnostukseen liittyvät menot. Tuloina ovat hautasijamaksut.

	TA 2022	TA muutokset	Toteutuma	Ylitys/alitus
Toimintatuotot (ulkoiset)	-54 200		<b>-40 800,00</b>	-13 400,00
Toimintakulut (ulkoiset)	84 140		<b>113 469,87</b>	-29 329,87
<b>Toimintakate (ulkoinen)</b>	29 940		<b>72 669,87</b>	-42 729,87
Toimintatuotot (sisäiset)				
Toimintakulut (sisäiset)	16 211		<b>39 637,00</b>	-23 426,00
<b>Toimintakate (ulk. ja sis.)</b>	46 151		<b>112 306,87</b>	-66 155,87
Poistot ja arvonalent.			<b>17,17</b>	-17,17
Laskennalliset erät				
Sisäiset korkokulut				
Sisäiset vyörytyserät	12 842		<b>33 209,10</b>	-20 367,10
<b>Työälakate (ulk. ja sis.)</b>	58 993		<b>145 533,14</b>	-86 540,14

### **Varsinainen hautausoimi (1004040100–1004040200)**

#### **1004040100 Varsinainen hautausoimi Liperi**

Varsinainen hautausoimi Liperi -tehtäväalue sisältää osan seurakuntamestareiden ja taloustoimiston toimistosihteerin palkkausmenoista. Tuloina ovat hautausmaksut.

	TA 2022	TA muutokset	Toteutuma	Ylitys/alitus
Toimintatuotot (ulkoiset)	-13 050		<b>-13 897,25</b>	847,25
Toimintakulut (ulkoiset)	59 780		<b>53 085,39</b>	6 694,61
<b>Toimintakate (ulkoisen)</b>	46 730		<b>39 188,14</b>	7 541,86
Toimintatuotot (sisäiset)				
Toimintakulut (sisäiset)				
<b>Toimintakate (ulk. ja sis.)</b>	46 730		<b>39 188,14</b>	7 541,86
Poistot ja arvonalent.				
Laskennalliset erät				
Sisäiset korkokulut				
Sisäiset vyörytyserät	20 043		<b>15 560,92</b>	4 482,08
<b>Työalakate (ulk. ja sis.)</b>	66 773		<b>54 749,06</b>	12 023,94

### **1004040200 Varsinainen hautaus toimi Viinijärvi**

Varsinainen hautaus toimi Viinijärvi -tehtäväalue sisältää osan seurakuntamestareiden palkkausmenoista. Tuloina ovat hautausmaksut.

	TA 2022	TA muutokset	Toteutuma	Ylitys/alitus
Toimintatuotot (ulkoiset)				
Toimintakulut (ulkoiset)	-5 100		<b>-5 530,00</b>	430,00
<b>Toimintakate (ulkoisen)</b>	24 300		<b>24 675,30</b>	-375,30
	19 200		<b>19 145,30</b>	54,70
Toimintatuotot (sisäiset)				
Toimintakulut (sisäiset)				
<b>Toimintakate (ulk. ja sis.)</b>				
	19 200		<b>19 145,30</b>	54,70
Poistot ja arvonalent.				
Laskennalliset erät				
Sisäiset korkokulut				
Sisäiset vyörytyserät				
<b>Työalakate (ulk. ja sis.)</b>	8 235		<b>7 219,39</b>	1 015,61

### **1004040300 Varsinainen hautaus toimi Heinävesi**

Varsinainen hautaus toimi Heinävesi -tehtäväalue sisältää osan seurakuntamestarin palkkausmenoista ja urakoitsijan korvaukset. Tuloina ovat hautausmaksut.

	TA 2022	TA muutokset	Toteutuma	Ylitys/alitus
Toimintatuotot (ulkoiset)				

Toimintakulut (ulkoiset)	-18 900		<b>-12 050,97</b>	-6 849,03
<b>Toimintakate (ulkoinen)</b>	31 920		<b>42 111,58</b>	-10 191,58
	13 020		<b>30 060,61</b>	-17 040,61
Toimintatuotot (sisäiset)				
Toimintakulut (sisäiset)				
<b>Toimintakate (ulk. ja sis.)</b>				
	13 020		<b>30 060,61</b>	-17 040,61
Poistot ja arvonalent.				
Laskennalliset erät				
Sisäiset korkokulut				
Sisäiset vyörytyserät				
<b>Työalakate (ulk. ja sis.)</b>	5 584		<b>9 785,02</b>	-4 201,02

#### 4 HAUTAUSTOIMI YHTEENSÄ

	TA 2022	TA muutokset	Toteutuma	Ylitys/alitus
Toimintatuotot (ulkoiset)	-131 550		-117 128,22	-14 421,78
Toimintakulut (ulkoiset)	388 520		402 761,62	-14 241,62
<b>Toimintakate (ulkoinen)</b>	256 970		285 633,40	-28 663,40
Toimintatuotot (sisäiset)				
Toimintakulut (sisäiset)	59 185		86 226,00	-27 041,00
<b>Toimintakate (ulk. ja sis.)</b>	316 155		371 859,40	-55 704,40
Poistot ja arvonalent.	33 120		35 482,42	-2 362,42
Laskennalliset erät				
Sisäiset korkokulut			9 261,50	-9 261,50
Sisäiset vyörytyserät	110 217		126 633,57	-16 416,57
<b>Työalakate (ulk. ja sis.)</b>	459 492		543 236,89	-83 744,89

#### PL 5 KIINTEISTÖTOIMI

##### Työalan tehtävä:

Kiinteistötoimen tehtävänä on tukea seurakuntatyötä ylläpitämällä ja korjaamalla seurakunnan toiminnassa tarvittavia kiinteistöjä sekä toteuttaa seurakuntatyön eri tilaisuuksiin ja toimintamuodoille ruoka- ja kahvituspalvelut tarjoiluineen sekä huolehtia seurakunnan kiinteistöjen siivouspalveluista.

##### Työalan toiminnan ja talouden painopisteet ja tärkeimmät tavoitteet sekä tunnusluvut v. 2022:

Tavoitteena on pitää kiinteistöt toimintaa palvelevassa hyvässä kunnossa.

Kiinteistöt on pidetty seurakunnan varsinaista toimintaa palvelevassa kunnossa. Seurakunnan kiinteistöstrategia päivitettiin v. 2022.

### Heinävesi osana Liperin seurakuntaa.

Vuoden alusta seurakunnan kiinteistöjen määrä lisääntyi huomattavasti. Kiinteistötoimen käytäntöjä on yhdenmukaistettu esim. hinnastojen osalta.

### Kirkot (1005020100–1005020300)

#### 1005020100 Kirkko Liperi

Kirkko Liperi -tehtäväalue sisältää osan seurakuntamestareiden palkkausmenoista, kirkon suursiivoojien, kesäsuntion ja kirkon esittelijän palkkausmenot sekä kiinteistön kunnossapitomenot. Tuloina ovat kirkon käyttökorvausmaksut sekä sisäiset vuokratulot.

	TA 2022	TA muutokset	Toteutuma	Ylitys/alitus
Toimintatuotot (ulkoiset)	-400		<b>-645,16</b>	245,16
Toimintakulut (ulkoiset)	79 290		<b>76 647,46</b>	2 642,54
<b>Toimintakate (ulkoinen)</b>	78 890		<b>76 002,30</b>	2 887,70
Toimintatuotot (sisäiset)	-106 120		<b>-108 969,00</b>	2 849,00
Toimintakulut (sisäiset)				
<b>Toimintakate (ulk. ja sis.)</b>	-27 230		<b>-32 966,70</b>	5 736,70
Poistot ja arvonalent.	27 230		<b>22 307,13</b>	4 922,87
Laskennalliset erät				
Sisäiset korkokulut			<b>9 257,95</b>	-9 257,95
Sisäiset vyörytyserät			<b>1 402,11</b>	-1 402,11
<b>Työalake (ulk. ja sis.)</b>	0		<b>0,49</b>	-0,49

#### 1005020200 Kirkko Viinijärvi

Kirkko Viinijärvi -tehtäväalue sisältää osan seurakuntamestareiden, emäntä-siivoojien ja talonmies-siivoojan palkkausmenoista, kesäsuntion palkkausmenot sekä kirkko-seurakuntatalon kunnossapitomenot. Tuloina ovat srk-salin vuokratulot sekä sisäiset vuokratulot.

Kirkko-seurakuntatalon alakerran sisäilmaongelmien vuoksi toiminnot siirrettiin yläkertaan v. 2018. Diakoniatyölle on vuokrattu toimisto Viinijärven entisen linja-autoaseman tiloista.

	TA 2022	TA muutokset	Toteutuma	Ylitys/alitus
Toimintatuotot (ulkoiset)	-4 000		<b>-3 479,86</b>	-520,14
Toimintakulut (ulkoiset)	77 410		<b>79 210,69</b>	-1 800,69
<b>Toimintakate (ulkoinen)</b>	73 410		<b>75 730,83</b>	-2 320,83
Toimintatuotot (sisäiset)	-90 640		<b>-100 386,00</b>	9 746,00

Toimintakulut (sisäiset)				
<b>Toimintakate (ulk. ja sis.)</b>	-17 230		<b>-24 655,17</b>	7 425,17
Poistot ja arvonalent.	17 230		<b>17 228,98</b>	1,02
Laskennalliset erät				
Sisäiset korkokulut			<b>4 849,44</b>	-4 849,44
Sisäiset vyörytyserät			<b>2 576,60</b>	-2 576,60
<b>Työalake (ulk. ja sis.)</b>	0		<b>-0,15</b>	0,15

### **1005020300 Kirkko Heinävesi**

Kirkko Heinävesi -tehtäväalue sisältää osan seurakuntamestarin palkkausmenoista, suntion sijaisten ja kirkon esittelijän palkkausmenot sekä kirkon kunnossapitomenot. Tuloina ovat kirkon käyttökorvausmaksut sekä sisäiset vuokratulot.

	TA 2022	TA muutokset	<b>Toteutuma</b>	Ylitys/alitus
Toimintatuotot (ulkoiset)	-4 000		<b>-2 322,58</b>	-1 677,42
Toimintakulut (ulkoiset)	67 480		<b>85 917,70</b>	-18 437,70
<b>Toimintakate (ulkoinen)</b>	63 480		<b>83 595,12</b>	-20 115,12
Toimintatuotot (sisäiset)	-71 980		<b>-195 217,00</b>	123 237,00
Toimintakulut (sisäiset)				
<b>Toimintakate (ulk. ja sis.)</b>	-8 500		<b>-111 621,88</b>	103 121,88
Poistot ja arvonalent.	8 500		<b>105 306,84</b>	-96 806,84
Laskennalliset erät				
Sisäiset korkokulut			<b>4 731,73</b>	-4 731,73
Sisäiset vyörytyserät			<b>1 582,82</b>	-1 582,82
<b>Työalake (ulk. ja sis.)</b>	0		<b>-0,49</b>	0,49

### **1005020310 Kolarin rahasto**

Kolarin rahasto on testamenttirahasto, jonka varoja tulee käyttää Liisa ja Toivo Kolarin haudanhoitoon sekä Heinäveden kirkon korjaukseen ja maalaukseen. Rahaston varoihin sisältyy asunto-osake.

	TA 2022	TA muutokset	<b>Toteutuma</b>	Ylitys/alitus
Toimintatuotot (ulkoiset)	-7 700		<b>-6 480,00</b>	-1 220,00
Toimintakulut (ulkoiset)	7 700		<b>6 480,00</b>	1 220,00
<b>Toimintakate (ulkoinen)</b>	0		<b>0,00</b>	0,00
Toimintatuotot (sisäiset)				
Toimintakulut (sisäiset)				
<b>Toimintakate (ulk. ja sis.)</b>	0		<b>0,00</b>	0,00

Poistot ja arvonalent.				
Laskennalliset erät				
Sisäiset korkokulut				
Sisäiset vyörytyserät				
<b>Työalakate (ulk. ja sis.)</b>	0		<b>0,00</b>	0,00

### Seurakuntatalot (1005030200–1005030400)

#### 1005030200 Seurakuntatalo Ylämylly

Seurakuntatalo Ylämylly -tehtäväalue sisältää osan talonmies-siivoojien ja emäntä-siivoojien palkkausmenoista sekä kiinteistön kunnossapitomenot. Tuloina ovat srk-salin vuokratulot sekä sisäiset vuokratulot.

	TA 2022	TA muutokset	Toteutuma	Ylitys/alitus
Toimintatuotot (ulkoiset)	-4 000		<b>-2 016,13</b>	-1 983,87
Toimintakulut (ulkoiset)	98 010		<b>91 232,47</b>	6 777,53
<b>Toimintakate (ulkoinen)</b>	94 010		<b>89 216,34</b>	4 793,66
Toimintatuotot (sisäiset)	-125 820		<b>-153 513,00</b>	27 693,00
Toimintakulut (sisäiset)				
<b>Toimintakate (ulk. ja sis.)</b>	-31 810		<b>-64 296,66</b>	32 486,66
Poistot ja arvonalent.	31 810		<b>31 812,30</b>	-2,30
Laskennalliset erät				
Sisäiset korkokulut			<b>29 285,47</b>	-29 285,47
Sisäiset vyörytyserät			<b>3 199,14</b>	-3 199,14
<b>Työalakate (ulk. ja sis.)</b>	0		<b>0,25</b>	-0,25

#### 1005030300 Heinäveden srk-koti

Heinäveden srk-koti -tehtäväalue sisältää osan seurakuntamestarin ja lastenohjaajan palkkausmenoista sekä kiinteistön kunnossapitomenot. Tuloina ovat srk-salin vuokratulot sekä sisäiset vuokratulot.

	TA 2022	TA muutokset	Toteutuma	Ylitys/alitus
Toimintatuotot (ulkoiset)	-2 500		<b>-4 241,99</b>	1 741,99
Toimintakulut (ulkoiset)	60 570		<b>58 569,37</b>	2 000,63
<b>Toimintakate (ulkoinen)</b>	58 070		<b>54 327,38</b>	3 742,62
Toimintatuotot (sisäiset)	-78 720		<b>-108 659,00</b>	29 939,00
Toimintakulut (sisäiset)				
<b>Toimintakate (ulk. ja sis.)</b>	-20 650		<b>-54 331,62</b>	33 681,62

Poistot ja arvonalent.	20 650		<b>46 042,44</b>	-25 392,44
Laskennalliset erät				
Sisäiset korkokulut			<b>7 140,28</b>	-7 140,28
Sisäiset vyörytyserät			<b>1 148,84</b>	-1 148,84
<b>Työalake (ulk. ja sis.)</b>	0		<b>-0,06</b>	0,06

### **1005030400 Karvion srk-koti**

Karvion srk-koti -tehtäväalue sisältää osan seurakuntamestarin palkkausmenoista sekä kiinteistön kunnossapitomenot. Tuloina ovat asuin- ja liikehuoneistojen vuokratulot, srk-salin vuokratulot sekä sisäiset vuokratulot.

	TA 2022	TA muutokset	Toteutuma	Ylitys/alitus
Toimintatuotot (ulkoiset)	-27 560		<b>-36 992,10</b>	9 432,10
Toimintakulut (ulkoiset)	26 210		<b>33 252,34</b>	-7 042,34
<b>Toimintakate (ulkoinen)</b>	-1 350		<b>-3 739,76</b>	2 389,76
Toimintatuotot (sisäiset)			<b>-1 024,00</b>	1 024,00
Toimintakulut (sisäiset)				
<b>Toimintakate (ulk. ja sis.)</b>	-1 350		<b>-4 763,76</b>	3 413,76
Poistot ja arvonalent.	1 350		<b>3 739,76</b>	-2 389,76
Laskennalliset erät				
Sisäiset korkokulut			<b>674,29</b>	-674,29
Sisäiset vyörytyserät			<b>349,42</b>	-349,42
<b>Työalake (ulk. ja sis.)</b>	0		<b>-0,29</b>	0,29

### **1005030410 Tolvasen rahasto**

Tolvasen rahasto on testamenttirahasto, jonka varoja tulee käyttää ensisijaisesti Aura Tolvasen sukuhaudan hoitoon, Petruman hautausmaan kunnossapitoon ja Karvion seurakuntasalin kunnossapitoon. Testamenttiin sisältyy Uutela niminen metsätila kooltaan 172,5 ha.

	TA 2022	TA muutokset	Toteutuma	Ylitys/alitus
Toimintatuotot (ulkoiset)	-9 720		<b>-58 194,97</b>	48 474,97
Toimintakulut (ulkoiset)	9 720		<b>58 420,09</b>	-48 700,09
<b>Toimintakate (ulkoinen)</b>	0		<b>225,12</b>	-225,12
Toimintatuotot (sisäiset)				
Toimintakulut (sisäiset)				
<b>Toimintakate (ulk. ja sis.)</b>	0		<b>225,12</b>	-225,12



Poistot ja arvonalent.				
Laskennalliset erät				
Sisäiset korkokulut				
Sisäiset vyörytyserät				
<b>Työalakate (ulk. ja sis.)</b>	0		<b>225,12</b>	-225,12

## **Leiri- ja kurssikeskukset (1005050100–1005050200)**

### **1005050100 Kuoringan leirikeskus**

Kuoringan leirikeskus -tehtäväalue sisältää osan emäntä-siivoojien ja talonmies-siivoojien palkkausmenoista, kesä- ja tilapäisten apulaisten palkkausmenot sekä kiinteistön kunnossapitomenot. Tuloina ovat ruoka- ja majoitusmyyntitulot, sali- ja saunavuokrat sekä sisäiset vuokratulot.

	TA 2022	TA muutokset	Toteutuma	Ylitys/alitus
Toimintatuotot (ulkoiset)	-6 500		<b>-10 565,69</b>	4 065,69
Toimintakulut (ulkoiset)	112 440		<b>116 904,68</b>	-4 464,68
<b>Toimintakate (ulkoinen)</b>	105 940		<b>106 338,99</b>	-398,99
Toimintatuotot (sisäiset)	-113 090		<b>-121 137,00</b>	8 047,00
Toimintakulut (sisäiset)				
<b>Toimintakate (ulk. ja sis.)</b>	-7 150		<b>-14 798,01</b>	7 648,01
Poistot ja arvonalent.	7 150		<b>6 996,61</b>	153,39
Laskennalliset erät				
Sisäiset korkokulut			<b>2 579,96</b>	-2 579,96
Sisäiset vyörytyserät			<b>5 221,23</b>	-5 221,23
<b>Työalakate (ulk. ja sis.)</b>	0		<b>-0,21</b>	0,21

### **1005050200 Partiomaja**

Partiomajan hallintaoikeus ja ylläpitovelvollisuus siirtyivät Partiolippukunta Kokkoveikot ry:lle 16.2.2021.

	TA 2022	TA muutokset	Toteutuma	Ylitys/alitus
Toimintatuotot (ulkoiset)				
Toimintakulut (ulkoiset)	50		<b>40,39</b>	9,61
<b>Toimintakate (ulkoinen)</b>	50		<b>40,39</b>	9,61
Toimintatuotot (sisäiset)				
Toimintakulut (sisäiset)				
<b>Toimintakate (ulk. ja sis.)</b>	50		<b>40,39</b>	9,61
Poistot ja arvonalent.				

Laskennalliset erät				
Sisäiset korkokulut				
Sisäiset vyörytyserät				
<b>Työalakate (ulk. ja sis.)</b>	50		<b>40,39</b>	9,61

### Muut kiinteistöt (1005060100–1005060200)

#### 1005060100 Pappila-virastotalo

Pappila-virastotalo-tehtäväalue sisältää osan talonmies-siivoajan palkkausmenoista sekä kiinteistön kunnossapitomenot. Tuloina ovat sisäiset vuokratulot.

	TA 2022	TA muutokset	Toteutuma	Ylitys/alitus
Toimintatuotot (ulkoiset)				
Toimintakulut (ulkoiset)	18 590		<b>18 941,95</b>	-351,95
<b>Toimintakate (ulkoinen)</b>	18 590		<b>18 941,95</b>	-351,95
Toimintatuotot (sisäiset)	-25 840		<b>-28 556,00</b>	2 716,00
Toimintakulut (sisäiset)				
<b>Toimintakate (ulk. ja sis.)</b>	-7 250		<b>-9 614,05</b>	2 364,05
Poistot ja arvonalent.	7 250		<b>7 245,23</b>	4,77
Laskennalliset erät				
Sisäiset korkokulut			<b>1 756,37</b>	-1 756,37
Sisäiset vyörytyserät			<b>612,11</b>	-612,11
<b>Työalakate (ulk. ja sis.)</b>	0		<b>-0,34</b>	0,34

#### 1005060200 HerranKukkaro

HerranKukkaro-tehtäväalue sisältää osan talonmies-siivoajien ja emäntä-siivoajien palkkausmenoista sekä kiinteistön vuokramenot. Tuloina ovat ulkoiset ja sisäiset vuokratulot.

	TA 2022	TA muutokset	Toteutuma	Ylitys/alitus
Toimintatuotot (ulkoiset)	-1 300		<b>-3 132,48</b>	1 832,48
Toimintakulut (ulkoiset)	54 520		<b>54 946,88</b>	-426,88
<b>Toimintakate (ulkoinen)</b>	53 220		<b>51 814,40</b>	1 405,60
Toimintatuotot (sisäiset)	-53 220		<b>-53 209,00</b>	-11,00
Toimintakulut (sisäiset)				
<b>Toimintakate (ulk. ja sis.)</b>	0		<b>-1 394,60</b>	1 394,60
Poistot ja arvonalent.				
Laskennalliset erät				

Sisäiset korkokulut				
Sisäiset vyörytyserät			<b>1 394,97</b>	-1 394,97
<b>Työalake (ulk. ja sis.)</b>	0		<b>0,37</b>	-0,37

### **1005060300 Onnelan pientalo**

Onnelan pientalo -tehtäväalue sisältää kiinteistön sähkö- ja muut kulut. Kiinteistö jäi tyhjilleen v. 2019 ja sitä on yritetty myydä. Rakennus on purkukuntoinen.

	TA 2022	TA muutokset	Toteutuma	Ylitys/alitus
Toimintatuotot (ulkoiset)				
Toimintakulut (ulkoiset)	830		<b>44,25</b>	785,75
<b>Toimintake (ulkoisen)</b>	830		<b>44,25</b>	785,75
Toimintatuotot (sisäiset)				
Toimintakulut (sisäiset)				
<b>Toimintake (ulk. ja sis.)</b>	830		<b>44,25</b>	785,75
Poistot ja arvonalent.				
Laskennalliset erät				
Sisäiset korkokulut				
Sisäiset vyörytyserät				
<b>Työalake (ulk. ja sis.)</b>	830		<b>44,25</b>	785,75

### **1005060400 Rantalehto**

Rantalehto on lahjoituksena saatu kesämökki rantatontteineen. Kohde myydään v. 2023.

	TA 2022	TA muutokset	Toteutuma	Ylitys/alitus
Toimintatuotot (ulkoiset)				
Toimintakulut (ulkoiset)			<b>1 401,32</b>	-1 401,32
<b>Toimintake (ulkoisen)</b>			<b>1 401,32</b>	-1 401,32
Toimintatuotot (sisäiset)				
Toimintakulut (sisäiset)				
<b>Toimintake (ulk. ja sis.)</b>			<b>1 401,32</b>	-1 401,32
Poistot ja arvonalent.			<b>1 916,67</b>	-1 916,67
Laskennalliset erät				
Sisäiset korkokulut			<b>693,85</b>	-693,85
Sisäiset vyörytyserät				
<b>Työalake (ulk. ja sis.)</b>			<b>4 011,84</b>	-4 011,84

**Asuinkiinteistöt ja -osakkeet (1005200100–1005200300)****1005200100 Ruispolku**

Ruispolku -tehtäväalue sisältää Ylämyllyn Ruispolulla sijaitsevan asuinosakkeen vuokratuotot ja vastikemenot.

	TA 2022	TA muutokset	Toteutuma	Ylitys/alitus
Toimintatuotot (ulkoiset)	-3 650		<b>-3 582,11</b>	-67,89
Toimintakulut (ulkoiset)	1 150		<b>3 957,46</b>	-2 807,46
<b>Toimintakate (ulkoinen)</b>	-2 500		<b>375,35</b>	-2 875,35
Toimintatuotot (sisäiset)				
Toimintakulut (sisäiset)				
<b>Toimintakate (ulk. ja sis.)</b>	-2 500		<b>375,35</b>	-2 875,35
Poistot ja arvonalent.				
Laskennalliset erät				
Sisäiset korkokulut				
Sisäiset vyörytyserät				
<b>Työalalake (ulk. ja sis.)</b>	-2 500		<b>375,35</b>	-2 875,35

**1005200200 Mäkihovi**

Mäkihovi -tehtäväalue sisältää Heinäveden Knuutilantiellä sijaitsevan asuinosakkeen vuokratuotot sekä vastike- ja muut menot. Kirkkoneuvosto päätti myydä huoneiston 10.1.2023.

	TA 2022	TA muutokset	Toteutuma	Ylitys/alitus
Toimintatuotot (ulkoiset)	-6 240		<b>-2 100,00</b>	-4 140,00
Toimintakulut (ulkoiset)	3 300		<b>10 298,72</b>	-6 998,72
<b>Toimintakate (ulkoinen)</b>	-2 940		<b>8 198,72</b>	-11 138,72
Toimintatuotot (sisäiset)				
Toimintakulut (sisäiset)				
<b>Toimintakate (ulk. ja sis.)</b>	-2 940		<b>8 198,72</b>	-11 138,72
Poistot ja arvonalent.				
Laskennalliset erät				
Sisäiset korkokulut				
Sisäiset vyörytyserät				
<b>Työalalake (ulk. ja sis.)</b>	-2 940		<b>8 198,72</b>	-11 138,72

**1005200300 Mäntyrinne**

Mäntyrinne -tehtäväalue sisältää Heinäveden Honkakujalla sijaitsevan asuinosaan vuokratuotot sekä vastike- ja muut menot.

	TA 2022	TA muutokset	Toteutuma	Ylitys/alitus
Toimintatuotot (ulkoiset)	-5 400		<b>-4 047,75</b>	-1 352,25
Toimintakulut (ulkoiset)	2 450		<b>2 623,76</b>	-173,76
<b>Toimintakate (ulkoisen)</b>	<b>-2 950</b>		<b>-1 423,99</b>	-1 526,01
Toimintatuotot (sisäiset)				
Toimintakulut (sisäiset)				
<b>Toimintakate (ulk. ja sis.)</b>	<b>-2 950</b>		<b>-1 423,99</b>	-1 526,01
Poistot ja arvonalent.				
Laskennalliset erät				
Sisäiset korkokulut				
Sisäiset vyörytyserät				
<b>Työalake (ulk. ja sis.)</b>	<b>-2 950</b>		<b>-1 423,99</b>	-1 526,01

**1005310000 Metsätalous**

Metsätalous-tehtäväalue sisältää mm. menot metsänhoitotöihin. Tuloina ovat puunmyyntitulot ja maanvuokrat.

	TA 2022	TA muutokset	Toteutuma	Ylitys/alitus
Toimintatuotot (ulkoiset)	-86 600		<b>-189 157,74</b>	102 557,74
Toimintakulut (ulkoiset)	25 200		<b>14 894,23</b>	10 305,77
<b>Toimintakate (ulkoisen)</b>	<b>-61 400</b>		<b>-174 263,51</b>	112 863,51
Toimintatuotot (sisäiset)				
Toimintakulut (sisäiset)				
<b>Toimintakate (ulk. ja sis.)</b>	<b>-61 400</b>		<b>-174 263,51</b>	112 863,51
Poistot ja arvonalent.				
Laskennalliset erät				
Sisäiset korkokulut			<b>98,73</b>	-98,73
Sisäiset vyörytyserät			<b>3 024,32</b>	-3 024,32
<b>Työalake (ulk. ja sis.)</b>	<b>-61 400</b>		<b>-171 140,46</b>	109 740,46

**1005400000 Muu kiinteistötoimi**

Muu kiinteistötoimi -tehtäväalue sisältää seurakunnan kiinteistötoimesta maksettavan kunnallisveron.

	TA 2022	TA muutokset	Toteutuma	Ylitys/alitus
Toimintatuotot (ulkoiset)				
Toimintakulut (ulkoiset)	5 200		<b>5 742,59</b>	-542,59
<b>Toimintakate (ulkoinen)</b>	5 200		<b>5 742,59</b>	-542,59
Toimintatuotot (sisäiset)				
Toimintakulut (sisäiset)				
<b>Toimintakate (ulk. ja sis.)</b>	5 200		<b>5 742,59</b>	-542,59
Poistot ja arvonalent.				
Laskennalliset erät				
Sisäiset korkokulut				
Sisäiset vyörytyserät			<b>1 158,32</b>	-1 158,32
<b>Työalakate (ulk. ja sis.)</b>	5 200		<b>6 900,91</b>	-1 700,91

**5 KIINTEISTÖTOIMI YHTEENSÄ**

	TA 2022	TA muutokset	Toteutuma	Ylitys/alitus
Toimintatuotot (ulkoiset)	-169 570		<b>-326 958,56</b>	157 388,56
Toimintakulut (ulkoiset)	650 120		<b>719 526,35</b>	-69 406,35
<b>Toimintakate (ulkoinen)</b>	480 550		<b>392 567,79</b>	87 982,21
Toimintatuotot (sisäiset)	-665 430		<b>-870 670,00</b>	205 240,00
Toimintakulut (sisäiset)				
<b>Toimintakate (ulk. ja sis.)</b>	-184 880		<b>-478 102,21</b>	293 222,21
Poistot ja arvonalent.	121 170		<b>242 595,96</b>	-121 425,96
Laskennalliset erät				
Sisäiset korkokulut			<b>61 068,07</b>	-61 068,07
Sisäiset vyörytyserät			<b>21 669,88</b>	-21 669,88
<b>Työalakate (ulk. ja sis.)</b>	-63 710		<b>-152 768,30</b>	89 058,30

## Käyttötaloulososa yhteensä

### 1 YLEISHALLINTO

	TA 2022	TA muutokset	Toteutuma	Ylitys/alitus
Toimintatuotot (ulkoiset)	-6 000		<b>-10 645,17</b>	4 645,17
Toimintakulut (ulkoiset)	422 090		<b>398 726,40</b>	23 363,60
<b>Toimintakate (ulkoisen)</b>	416 090		<b>388 081,23</b>	28 008,77
Toimintatuotot (sisäiset)				
Toimintakulut (sisäiset)	24 223		<b>28 397,00</b>	-4 174,00
<b>Toimintakate (ulk. ja sis.)</b>	440 313		<b>416 478,23</b>	23 834,77
Poistot ja arvonalent.				
Laskennalliset erät				
Sisäiset korkokulut			<b>1 744,23</b>	-1 744,23
Sisäiset vyörytyserät	-407 697		<b>-380 568,34</b>	-27 128,66
<b>Työalakate (ulk. ja sis.)</b>	32 616		<b>37 654,12</b>	-5 038,12

### 2 SEURAKUNTATYÖ

	TA 2022	TA muutokset	Toteutuma	Ylitys/alitus
Toimintatuotot (ulkoiset)	-37 330		<b>-55 405,20</b>	18 075,20
Toimintakulut (ulkoiset)	1 318 430		<b>1 219 924,16</b>	98 505,84
<b>Toimintakate (ulkoisen)</b>	1 281 100		<b>1 164 518,96</b>	116 581,04
Toimintatuotot (sisäiset)				
Toimintakulut (sisäiset)	582 022		<b>756 047,00</b>	-174 025,00
<b>Toimintakate (ulk. ja sis.)</b>	1 863 122		<b>1 920 565,96</b>	-57 443,96
Poistot ja arvonalent.			<b>1 281,23</b>	-1 281,23
Laskennalliset erät				
Sisäiset korkokulut			<b>358,41</b>	-358,41
Sisäiset vyörytyserät	549 478		<b>484 462,34</b>	65 015,66
<b>Työalakate (ulk. ja sis.)</b>	2 412 600		<b>2 406 667,94</b>	5 932,06

### 4 HAUTAUSTOIMI

	TA 2022	TA muutokset	Toteutuma	Ylitys/alitus
Toimintatuotot (ulkoiset)	-131 550		<b>-117 128,22</b>	-14 421,78
Toimintakulut (ulkoiset)	388 520		<b>402 761,62</b>	-14 241,62
<b>Toimintakate (ulkoisen)</b>	256 970		<b>285 633,40</b>	-28 663,40
Toimintatuotot (sisäiset)				

Toimintakulut (sisäiset)	59 185		<b>86 226,00</b>	-27 041,00
<b>Toimintakate (ulk. ja sis.)</b>	316 155		<b>371 859,40</b>	-55 704,40
Poistot ja arvonalent.	33 120		<b>35 482,42</b>	-2 362,42
Laskennalliset erät				
Sisäiset korkokulut			<b>9 261,50</b>	-9 261,50
Sisäiset vyörytyserät	110 217		<b>126 633,57</b>	-16 416,57
<b>Työalakate (ulk. ja sis.)</b>	459 492		<b>543 236,89</b>	-83 744,89

## 5 KIINTEISTÖTOIMI

	TA 2022	TA muutokset	Toteutuma	Ylitys/alitus
Toimintatuotot (ulkoiset)	-169 570		<b>-326 958,56</b>	157 388,56
Toimintakulut (ulkoiset)	650 120		<b>719 526,35</b>	-69 406,35
<b>Toimintakate (ulkoinen)</b>	480 550		<b>392 567,79</b>	87 982,21
Toimintatuotot (sisäiset)	-665 430		<b>-870 670,00</b>	205 240,00
Toimintakulut (sisäiset)				
<b>Toimintakate (ulk. ja sis.)</b>	-184 880		<b>-478 102,21</b>	293 222,21
Poistot ja arvonalent.	121 170		<b>242 595,96</b>	-121 425,96
Laskennalliset erät				
Sisäiset korkokulut			<b>61 068,07</b>	-61 068,07
Sisäiset vyörytyserät			<b>21 669,88</b>	-21 669,88
<b>Työalakate (ulk. ja sis.)</b>	-63 710		<b>-152 768,30</b>	89 058,30

## KÄYTTÖTALOUSOSA YHTEENSÄ

	TA 2022	TA muutokset	Toteutuma	Ylitys/alitus
Toimintatuotot (ulkoiset)	-344 450		<b>-510 137,15</b>	165 687,15
Toimintakulut (ulkoiset)	2 779 160		<b>2 740 938,53</b>	38 221,47
<b>Toimintakate (ulkoinen)</b>	2 434 710		<b>2 230 801,38</b>	203 908,62
Toimintatuotot (sisäiset)	-665 430		<b>-870 670,00</b>	205 240,00
Toimintakulut (sisäiset)	665 430		<b>870 670,00</b>	-205 240,00
<b>Toimintakate (ulk. ja sis.)</b>	2 434 710		<b>2 230 801,38</b>	203 908,62
Poistot ja arvonalent.	154 290		<b>279 359,61</b>	-125 069,61
Laskennalliset erät				
Sisäiset korkokulut			<b>72 432,21</b>	-72 432,21
Sisäiset vyörytyserät	251 998		<b>252 197,45</b>	-199,45
<b>Työalakate (ulk. ja sis.)</b>	2 840 998		<b>2 834 790,65</b>	6 207,35



**2.1.2. Tuloslaskelmaosan toteutuminen**

	TP 2021	TA 2022	TA muutokset	Toteuma 2022	Yli-ali	T-%
Toimintatuotot	-690 476,90	-1 009 880,00		<b>-1 380 807,15</b>	370 927,15	136,7
Korvaukset	-6 506,93	-77 850,00		<b>-117 705,68</b>	39 855,68	151,2
Myyntituotot	-7 121,59	-7 800,00		<b>-10 896,95</b>	3 096,95	139,7
Maksutuotot	-39 779,45	-77 330,00		<b>-68 499,64</b>	-8 830,36	88,6
Vuokratuotot	-14 275,00	-42 940,00		<b>-39 272,16</b>	-3 667,84	91,5
Metsätalouden tuotot	-33 100,62	-85 000,00		<b>-187 494,70</b>	102 494,70	220,6
Kolehdit, keräykset ja lahjoitusvarat	-6 534,65	-46 330,00		<b>-76 322,85</b>	29 992,85	164,7
Tuet ja avustukset	-13 652,66	-7 200,00		<b>-8 992,69</b>	1 792,69	124,9
Muut toimintatuotot	-16 422,00			<b>-952,48</b>	952,48	0,0
Sisäiset tuotot	-553 084,00	-665 430,00		<b>-870 670,00</b>	205 240,00	130,8
Toimintakulut	2 434 892,27	3 444 590,00		<b>3 611 612,93</b>	-167 022,93	104,8
Henkilöstökulut	1 197 559,77	1 687 850,00		<b>1 563 006,17</b>	124 843,83	92,6
Palkat ja palkkiot	1 036 115,86	1 362 450,00		<b>1 281 630,41</b>	80 819,59	94,1
Henkilösivukulut	242 387,46	325 400,00		<b>293 652,48</b>	31 747,52	90,2
Henkilöstökulujen oikaisuerät	-80 943,55			<b>-12 276,72</b>	12 276,72	0,0
Palvelujen ostot	334 880,16	607 780,00		<b>666 554,45</b>	-58 774,45	109,7
Vuokratulut	48 717,12	63 500,00		<b>66 041,20</b>	-2 541,20	104,0
Sisäiset vuokratulut	553 084,00	665 430,00		<b>870 670,00</b>	-205 240,00	130,8
Aineet ja tarvikkeet	247 306,85	335 860,00		<b>360 841,16</b>	-24 981,16	107,4
Ostot tilikauden aikana	247 306,85	335 860,00		<b>360 841,16</b>	-24 981,16	107,4
Annetut avustukset	34 797,17	42 400,00		<b>41 494,33</b>	905,67	97,9
Muut toimintakulut	18 547,20	41 770,00		<b>43 005,62</b>	-1 235,62	103,0
TOIMINTAKATE	1 744 415,37	2 434 710,00		<b>2 230 805,78</b>	203 904,22	91,6
Kirkollisverotulot	-1 902 452,77	-2 305 000,00		<b>-2 417 011,17</b>	112 011,17	104,9
Valtionrahoitus	-236 160,00	-298 000,00		<b>-300 612,00</b>	2 612,00	100,9
Verotuskulut	31 896,36	40 500,00		<b>37 814,45</b>	2 685,55	93,4
Kirkon rahastomaksut	168 367,02	211 500,00		<b>214 383,00</b>	-2 883,00	101,4
Toiminta-avustukset	-10 000,00					
Rahoitustuotot- ja kulut	-8 964,24	-9 700,00		<b>27 597,82</b>	-37 297,82	-284,5
Korkotuotot	-180,18			<b>-397,38</b>	397,38	0,0
Muut rahoitustuotot	-6 196,41	-10 000,00		<b>-12 447,28</b>	2 447,28	124,5
Sisäiset korkotuotot				<b>-72 509,70</b>	72 509,70	0,0
Arvon alentumiset sijoituksista				<b>27 310,84</b>	-27 310,84	0,0
Arvon alentumisten palautukset sijoituksista	-2 605,50					
Korkokulut	17,85	300,00		<b>305,79</b>	-5,79	101,9
Muut rahoituskulut				<b>12 825,85</b>	-12 825,85	0,0
Sisäiset korkokulut				<b>72 509,70</b>	-72 509,70	0,0
VUOSIKATE	-212 898,26	74 010,00		<b>-207 022,12</b>	281 032,12	-279,7
Poistot ja arvonalentumiset	123 482,62	154 290,00		<b>279 359,61</b>	-125 069,61	181,1
Suunnitelman mukaiset poistot	123 482,62	154 290,00		<b>279 359,61</b>	-125 069,61	181,1
Sisäiset vyörytyserät	0,00	-2,00		<b>0,00</b>	-2,00	0,0
Erilliskirjanpitoa hoidetut rahastot	0,00			<b>0,00</b>	0,00	0,0

Tuotot	-47 758,50			<b>-88 150,21</b>	88 150,21	0,0
Kulut	52 161,38			<b>88 795,24</b>	-88 795,24	0,0
Siirrot rahastosta/rahastoon	-4 402,88			<b>-645,03</b>	645,03	0,0
<b>TILIKAUDEN TULOS</b>	<b>-89 415,64</b>	<b>228 298,00</b>		<b>72 337,49</b>	<b>155 960,51</b>	<b>31,7</b>
Poistoerojen lisäys (-) tai vähennys (+)		-1 400,00		<b>-1 776,01</b>	376,01	126,9
Tilikauden ylijäämä (alijäämä)	-89 415,64	226 898,00		<b>70 561,48</b>	156 336,52	31,1

## Verotulojen erittely

Vuosi	Kirkollisvero-%	Kirkollisvero €	Valtion rahoitus €
2022	1,60	2 417 011,17	300 612,00
2021	1,60	1 902 452,77	236 160,00
2020	1,60	1 855 588,74	234 624,00
2019	1,60	1 859 270,46	231 408,00
2018	1,60	1 817 608,25	239 166,96

### 2.1.3. Investointiosan toteutuminen

	TA-2022	TA-muutos	Toteutuma	Ylitys/alitus
<b>HAUTAUSMAAT</b>				
- Liperin keskimmäisen hautausmaan kiviaidan korjaus, kustannusarvio 80 000 €, vuoden 2022 osuus 10 000 €. Hanke alkanut v. 2015.				
Tulot	0		<b>0</b>	0
Menot	10 000		<b>14 799,40</b>	-4 799,40
Netto	10 000		<b>14 799,40</b>	-4 799,40
- Viinijärven hautausmaan pienkuormaaja, kustannusarvio 25 000 €.				
Tulot	0		<b>0</b>	0
Menot	25 000		<b>19 798,16</b>	5 201,84
Netto	25 000		<b>19 798,16</b>	5 201,84
<b>RAKENNUKSET</b>				
- Liperin kirkon kirkkosalin takaosan muutostyöt (kahvio-, kokous-, leikkitala), kustannusarvio 70 000 €, hanke siirtyi vuodelle 2023.				
Tulot	0		<b>0</b>	0
Menot	70 000		<b>0</b>	70 000,00
Netto	70 000		<b>0</b>	70 000,00
- Liperin kirkon invaluisikat ja pääsisäänkäynti, kustannusarvio 250 000 €, suunnittelukustannuksia v. 2022, hanke vuoden 2023 talousarviossa.				
Tulot			<b>0</b>	0
Menot			<b>22 617,60</b>	-22 617,60
Netto			<b>22 617,60</b>	-22 617,60
<b>YHTEENSÄ</b>				
Tulot	0		<b>0</b>	0
Menot	105 000		<b>57 215,16</b>	47 784,84
Netto	105 000		<b>57 215,16</b>	47 784,84

### 2.1.4. Rahoitusosan toteutuminen

	TP 2021	TA 2022	TA muutokset	Toteuma 2022	Yli-ali	T-%
Tulorahoitus	-212 898,26	74 010,00		<b>-207 022,12</b>	281 032,12	-280
Vuosikate	-212 898,26	74 010,00		<b>-207 022,12</b>	281 032,12	-280
Investoinnit	93 160,26	105 000,00		<b>57 215,16</b>	47 784,84	55
Investointimenot	93 160,26	105 000,00		<b>57 215,16</b>	47 784,84	55
Varsinaisen toiminnan ja investointien nettorahavirta	-119 738,00	179 010,00		<b>-149 806,96</b>	328 816,96	-84
Lainakannan muutokset				<b>11 666,68</b>	-11 666,68	0
Pitkäaikaisten lainojen vähennys				<b>11 666,68</b>	-11 666,68	0
Muut maksuvalmiuden muutokset	-22 060,41			<b>91 193,69</b>	-91 193,69	0
Toimeksiantojen varojen ja pääomien muutokset	0,00			<b>73 360,71</b>	-73 360,71	0
Lyhytaikaisten saamisten muutos	-113,90			<b>-8 849,89</b>	8 849,89	0
Korottomien pitkä- ja lyhytaikaisten velkojen muutos	-21 946,51			<b>26 682,87</b>	-26 682,87	0
Rahoitustoiminnan nettorahavirta	-22 060,41			<b>102 860,37</b>	-102 860,37	0
Rahavarojen muutos	-141 798,41	179 010,00		<b>-46 946,59</b>	225 956,59	-26
Rahavarojen muutos (tase)	-141 798,41			<b>-46 946,59</b>	46 946,59	0

### 2.1.5. Yhteenvedo valtuuston hyväksymien määrärahojen ja tuloarvioiden toteutumisesta

#### **KÄYTTÖTALOUSOSA**

<b>1 YLEISHALLINTO</b>	TA 2022	TA muutokset	<b>Toteutuma</b>	Ylitys/alitus
<b>Toimintakate (ulkoinen)</b>	416 090		<b>388 081,23</b>	28 088,77

<b>2 SEURAKUNTATYÖ</b>	TA 2022	TA muutokset	<b>Toteutuma</b>	Ylitys/alitus
<b>Toimintakate (ulkoinen)</b>	1 281 100		<b>1 164 518,96</b>	116 581,04

<b>4 HAUTAUSTOIMI</b>	TA 2022	TA muutokset	<b>Toteutuma</b>	Ylitys/alitus
<b>Toimintakate (ulkoinen)</b>	256 970		<b>285 633,40</b>	-28 633,40

<b>5 KIINTEISTÖTOIMI</b>	TA 2022	TA muutokset	<b>Toteutuma</b>	Ylitys/alitus
<b>Toimintakate (ulkoinen)</b>	480 550		<b>392 567,79</b>	87 982,21

### Pääluokkien nettomenojen ylitykset TA:n käyttötalousoissa (ulkoiset erät)

#### **4 Hautausustoimi**

- Hautausmaakiinteistöt Liperi (1004030100), nettomenojen alitus 9.850 €
- Hautausmaakiinteistöt Viinijärvi (1004030200), nettomenojen alitus 13.661 €
- Hautausmaakiinteistöt Heinävesi (1004030300), nettomenojen ylitys 42.730 €
  - \* Alitusta toimintatuotoissa 13.400 €
  - \* Ylitystä henkilöstökuluissa 7.567 €
  - \* Ylitystä palvelujen ostoissa 23.843 €

- Rakennusten rakentamis- ja kunnossapito- ja kunnossapito- palvelut
- Varsinainen hautaus toimi Liperi (1004040100), nettomenojen alitus 7.542 €
- Varsinainen hautaus toimi Heinävesi (1004040300), nettomenojen ylitys 17.041 €
  - \* Alitusta toimintatuotoissa 6.849 €
  - \* Ylitystä henkilöstökuluissa 6.437 €
  - \* Ylitystä palvelujen ostoissa 4.861 €
- Haudankaivupalvelut

## TULOSLASKELMAOSA

	TA 2022	TA muutokset	<b>Toteutuma</b>	Ylitys/alitus
Kirkollisverotulo	-2 305 000		<b>-2 417 011,17</b>	112 011,17
Valtionrahoitus	-298 000		<b>-300 612,00</b>	2 612,00
Verotuskulut	40 500		<b>37 814,45</b>	2 685,55
Keskusrahastomaksu	93 500		<b>94 801,98</b>	-1 301,98
Eläkerahastomaksu	118 000		<b>119 581,02</b>	-1 581,02

## INVESTOINTIOSA

	TA 2022	TA muutokset	<b>Toteutuma</b>	Ylitys/alitus
Netto	105 000		<b>57 215,16</b>	47 784,84

## 3. TILINPÄÄTÖSLASKELMAT

Vuoden 2022 ja 2021 laskelmat eivät ole vertailukelpoisia vuoden 2022 alusta tapahtuneen seurakuntaliitoksen vuoksi.

### 3.1. TULOSLASKELMA

TULOSLASKELMA	2022	2021
Korvaukset	-117 705,68	-6 506,93
Myyntituotot	-10 896,95	-7 121,59
Maksutuotot	-68 499,64	-39 779,45
Vuokratuotot	-39 272,16	-14 275,00
Metsätalouden tuotot	-187 494,70	-33 100,62
Kolehdit, keräykset ja lahjoitusvarat	-76 322,85	-6 534,65
Tuet ja avustukset	-8 992,69	-13 652,66
Muut toimintatuotot	-952,48	-16 422,00
Toimintatuotot	-510 137,15	-137 392,90
Palkat ja palkkiot	1 281 630,41	1 036 115,86
Henkilösivukulut	293 652,48	242 387,46
Henkilökulujen oikaisuerät	-12 276,72	-80 943,55
Henkilöstökulut	1 563 006,17	1 197 559,77
Palvelujen ostot	666 554,45	334 880,16
Vuokrakulut	66 041,20	48 717,12
Ostot tilikauden aikana	360 841,16	247 306,85
Aineet ja tarvikkeet	360 841,16	247 306,85
Annetut avustukset	41 494,33	34 797,17
Muut toimintakulut	43 005,62	18 547,20
Toimintakulut	2 740 942,93	1 881 808,27
<b>TOIMINTAKATE</b>	<b>2 230 805,78</b>	<b>1 744 415,37</b>
Kirkollisverotulot	-2 417 011,17	-1 902 452,77
Valtionrahoitus	-300 612,00	-236 160,00
Verotuskulut	37 814,45	31 896,36
Kirkon rahastomaksut	214 383,00	168 367,02
Toiminta-avustukset		-10 000,00
Korkotuotot	-397,38	-180,18
Muut rahoitustuotot	-12 447,28	-6 196,41
Arvonalentumiset sijoituksista	27 310,84	
Arvonalentumisten palautukset sijoituksista		-2 605,50
Korkokulut	305,79	17,85
Muut rahoituskulut	12 825,85	
Rahoitustuotot ja -kulut	27 597,82	-8 964,24
<b>VUOSIKATE</b>	<b>-207 022,12</b>	<b>-212 898,26</b>
Suunnitelman mukaiset poistot	279 359,61	123 482,62
Poistot ja arvonalentumiset	279 359,61	123 482,62
Tuotot	-88 150,21	-47 758,50

Kulut	<b>88 795,24</b>	52 161,38
Siirrot rahastosta/rahastoon	<b>-645,03</b>	-4 402,88
Erilliskirjanpituina hoidetut rahastot	<b>0,00</b>	0,00
<b>TILIKAUDEN TULOS</b>	<b>72 337,49</b>	-89 415,64
Poistoerojen lisäys(-) tai vähennys (+)	<b>-1 776,01</b>	
<b>TILIKAUDEN YLIJÄÄMÄ (ALIJÄÄMÄ)</b>	<b>70 561,48</b>	-89 415,64

### 3.2. RAHOITUSLASKELMA

RAHOITUSLASKELMA	2022	2021
Tulorahoitus	<b>-207 022,12</b>	-212 898,26
Vuosikate	<b>-207 022,12</b>	-212 898,26
Investoinnit	<b>57 215,16</b>	93 160,26
Investointimenot	<b>57 215,16</b>	93 160,26
Varsinaisen toiminnan ja investointien nettorahavirta	<b>-149 806,96</b>	-119 738,00
Lainakannan muutokset	<b>11 666,68</b>	
Pitkäaikaisten lainojen vähennys	<b>11 666,68</b>	
Muut maksuvalmiuden muutokset	<b>91 193,69</b>	-22 060,41
Toimeksiantojen varojen ja pääomien muutokset	<b>73 360,71</b>	0,00
Lyhytaikaisten saamisten muutos	<b>-8 849,89</b>	-113,90
Korottomien pitkä- ja lyhytaikaisten velkojen muutos	<b>26 682,87</b>	-21 946,51
Rahoitustoiminnan nettorahavirta	<b>102 860,37</b>	-22 060,41
Rahavarojen muutos	<b>-46 946,59</b>	-141 798,41

## 3.3. TASE

TASE	2022	2021
Hautaus-toimen aineettomat hyödykkeet	4 660,00	4 660,00
Aineettomat hyödykkeet	4 660,00	4 660,00
Maa- ja vesialueet	756 848,01	195 878,92
Hautaus-toimen aineelliset hyödykkeet	285 611,13	211 447,12
Rakennukset	1 790 138,63	1 468 177,26
Kiinteät rakenteet ja laitteet	74 706,26	68 885,23
Muut aineelliset hyödykkeet	891,41	840,95
Ennakkomaksut ja keskeneräiset hankinnat	22 617,60	72 677,07
Aineelliset hyödykkeet	2 930 813,04	2 017 906,55
Osakkeet ja osuudet	136 551,54	56 000,00
Sijoitukset	136 551,54	56 000,00
PYSYVÄT VASTAAVAT	3 072 024,58	2 078 566,55
Lahjoitusrahastojen erityiskatteet	300 573,82	
Muut toimeksiantojen varat	115 703,74	56 636,38
TOIMEKSIANTOJEN VARAT	416 277,56	56 636,38
Myyntisaamiset	17 317,24	4 322,00
Muut saamiset	6 851,97	0,00
Siirtosaamiset	22 594,77	12 540,50
Lyhytaikaiset saamiset	46 763,98	16 862,50
Saamiset	46 763,98	16 862,50
Osakkeet ja osuudet	954 453,88	1 031 290,99
Rahoitusarvopaperit	954 453,88	1 031 290,99
Rahat ja pankkisaamiset	614 533,98	377 371,05
VAIHTUVAT VASTAAVAT	1 615 751,84	1 425 524,54
VASTAAVAA	5 104 053,98	3 560 727,47
Peruspääoma	-1 911 505,32	-948 816,47
Edellisten tilikausien ylijäämä/alijäämä	-2 372 273,89	-2 095 499,99
Tilikauden ylijäämä/alijäämä	70 561,48	-89 415,64
Oma pääoma	-4 213 217,73	-3 133 732,10
Poistoero	-21 312,06	
Poistoero ja vapaaehtoiset varaukset	-21 312,06	
Lahjoitusrahastojen pääomat	-244 576,41	-3 744,81
Muut toimeksiantojen pääomat	-111 996,73	-52 891,57
Toimeksiantojen pääomat	-356 573,14	-56 636,38
Lainat rahoitus- ja vakuutuslaitoksilta	-34 999,66	
Pitkäaikainen vieras pääoma	-34 999,66	
Lainat rahoitus- ja vakuutuslaitoksilta	-11 666,68	
Ostovelat	-120 273,36	-68 059,52
Muut velat	-63 234,58	-54 797,12
Siirtovelat	-282 776,77	-247 502,35
Lyhytaikainen vieras pääoma	-477 951,39	-370 358,99
Vieras pääoma	-512 951,05	-370 358,99
VASTATTAVAA	-5 104 053,98	-3 560 727,47

## 4. TILINPÄÄTÖKSEN LIITETIEDOT

### 4.1. TILINPÄÄTÖKSEN LAATIMISTA KOSKEVAT LIITETIEDOT

#### Tilinpäätöstä laadittaessa noudatetut arvostusperiaatteet ja menetelmät sekä jaksotusperiaatteet ja -menetelmät

Seuraavat sijoitukset ovat taseessa markkina-arvon 31.12.2022 mukaan: SEB 30 A. Muut sijoitukset ovat taseessa hankinta-arvon mukaan.

Tulot ja menot on merkitty tuloslaskelmaan suoriteperusteen mukaisesti. Verotulot on kirjattu maksu-  
rusteisesti niiden tilitysajankohdan mukaisesti ao. tilikaudelle.

### 4.2. TULOSLASKELMAN LIITETIEDOT

#### Henkilöstön lukumäärä 31.12. tehtäväalueittain

Taloushallinto	2	Kirkkoherranvirasto	1
Yleinen seurakuntatyö	5	Musiikkitoiminta	3
Päiväkerhotyö	4	Varhaisnuorisotyö	1
Nuorisotyö	1	Diakoniatyö	4
Varsinainen hautaus toimi, Liperi	2	Varsinainen hautaus toimi, Viinijärvi	1
Varsinainen hautaus toimi, Heinävesi	1	Viinijärven kirkko-seurakuntatalo	1
Ylämyllyn seurakuntatalo	1	Kuoringan leirikeskus	1
HerranKukkaro	1		

#### Henkilöstökulut

	<u>2022</u>	<u>2021</u>
Rahapalkat	1.269.353,69 €	996.998,45 €
Eläkekulut	256.599,38 €	210.380,42 €
Muut henkilösivukulut	37.053,10 €	32.007,04 €
Yhteensä	1.563.006,17 €	1.239.385,91 €
Matkakorvaukset, majoitus- ja ravitsemuspalvelut henkilöstölle	52.546,30 €	30.696,97 €
Koulutuspalvelut henkilöstölle	9.623,98 €	5.857,48 €
Työterveyshuolto	11.761,39 €	17.269,81 €
Työssä jaksaminen	5.670,32 €	4.069,82 €
Yhteensä	79.601,99 €	57.894,08 €

#### Vakuutukset

LähiTapiola: Lakisääteiset työntekijäin ryhmähenkivakuutus ja tapaturmavakuutus, kiinteistö- ja irtaimistovakuutukset, liikennevakuutukset, metsävakuutukset, toiminnan vastuuvakuutus, talkoovakuutus

Työttömyysvakuutusrahasto: Lakisääteinen työttömyysvakuutus

Pohjola: Seurakunnan tapaturmavakuutus (vapaaehtoistoimijat)



### 4.3. TASEEN VASTAAVIA KOSKEVAT LIITETIEDOT

#### Pysyvien vastaavien muutokset

Sivulla 73 on selvitys pysyvien vastaavien muutoksista 1.1.–31.12.2022.

#### Selvitys suunnitelman mukaisten poistojen perusteista

Käyttöomaisuuden poistojen määrittämisessä on käytetty ennalta laadittua ja kirkkovaltuuston hyväksymää poistosuunnitelmaa. Suunnitelman mukaiset poistot on laskettu käyttöomaisuuden hankintamenoista arvioidun taloudellisen pitoajan mukaan. Arvioidut poistoajat ja niitä vastaavat vuotuiset poistot ovat:

Aineettomat hyödykkeet	4 vuotta	Tasapoisto
Rakennukset ja rakennelmat	20–70 vuotta	Tasapoisto
Kiinteät rakenteet ja laitteet	12–20 vuotta	Tasapoisto
Koneet ja kalusto	4–12 vuotta	Tasapoisto

Aktivointiraja oli 15.000,– €.

#### Siirtosaamiset

Siirtosaamisiin sisältyy mm. Office-lisenssit vuodelle 2023 ja loppuvuoden kolehdit.

	<u>2022</u>	<u>2021</u>
Siirtosaamiset	22.594,77 €	12.540,50 €

#### Rahoitusarvopaperit

	Hankintahinta	Arvo 31.12.2022	Erotus
Osakkeet	1.731,84 €	3.395,32 €	1.663,48 €
Korkorahastot	250.000,00 €	273.882,56 €	23.882,56 €
Yhdistelmärahastot	743.723,40 €	748.256,23 €	4.532,83 €
Yhteensä	995.455,24 €	1.025.534,11 €	30.078,87 €

**Pysyvien vastaavien muutokset 1.1.–31.12.2022**

	Arvo							Vuoden	Arvo
	31.12.2021	Lisäys	Siirtokirjaus	Myynti	Poisto/myynti	Invest.tuki	Arvonkor.	poistot	31.12.2022
Hautaustoimen aineettomat hyödykkeet	4 660,00	0,00	0,00	0,00	0,00	0,00	0,00	0,00	4 660,00
Maa- ja vesialueet	195 878,92	0,00	560 969,09	0,00	0,00	0,00	0,00	0,00	756 848,01
Hautaustoimen aineelliset hyödykkeet	211 447,12	34 597,56	75 048,87	0,00	0,00	0,00	0,00	-35 482,42	285 611,13
Rakennukset	1 468 177,26	0,00	557 859,16	0,00	0,00	0,00	0,00	-235 897,79	1 790 138,63
Kiinteät rakenteet ja laitteet	68 885,23	0,00	13 800,43	0,00	0,00	0,00	0,00	-7 979,40	74 706,26
Koneet ja kalusto	0,00	0,00	0,00	0,00	0,00	0,00	0,00	0,00	0,00
Muut aineelliset hyödykkeet	840,95	0,00	50,46	0,00	0,00	0,00	0,00	0,00	891,41
Ennakkomaksut ja keskeneräiset hankinnat	72 677,07	22 617,60	-72 677,07	0,00	0,00	0,00	0,00	0,00	22 617,60
Sijoitukset	56 000,00	0,00	80 551,54	0,00	0,00	0,00	0,00	0,00	136 551,54
<b>Yhteensä</b>	<b>2 078 566,55</b>	<b>57 215,16</b>	<b>1 215 602,48</b>	<b>0,00</b>	<b>0,00</b>	<b>0,00</b>	<b>0,00</b>	<b>-279 359,61</b>	<b>3 072 024,58</b>

#### 4.4. TASEEN VASTATTAVIA KOSKEVAT LIITETIEDOT

<u>Oma pääoma</u>	<u>2022</u>	<u>2021</u>
Peruspääoma 1.1.	948.816,47 €	948.816,47 €
Muutokset tilikaudella	962.688,85 €	
Peruspääoma 31.12.	1.911.505,32 €	948.816,47 €
Muu oma pääoma 1.1.	0,00 €	0,00 €
Muutokset tilikaudella	0,00 €	0,00 €
Muu oma pääoma 31.12.	0,00 €	0,00 €
Edellisten tilikausien ylijäämä 1.1.	2.095.499,99 €	2.102.389,71 €
Muutokset tilikaudella	276.773,90 €	-6.889,72 €
Edellisten tilikausien ylijäämä 31.12.	2.372.273,89 €	2.095.499,99 €
Tilikauden ylijäämä/alijäämä	-70.561,48 €	89.415,64 €
Oma pääoma yhteensä	4.213.217,73 €	3.133.732,10 €

#### Siirtovelat

Lyhytaikaisen vieraan pääoman siirtovelkoihin sisältyy lomapalkkavelka ja muina siirtovelkoina mm. vuoden 2022 kolehteja ja keräysvaroja, lainan lyhennys sekä sähkölaskuja.

	<u>2022</u>	<u>2021</u>
Lomapalkkajaksotus	248.964,99 €	218.551,03 €
Muut lyhytaikaiset siirtovelat	33.811,78 €	28.951,32 €

#### 4.5. VAKUUKSIA JA VASTUUSITOUMUKSIA KOSKEVAT LIITETIEDOT

##### 4.5.1. Eläkevastuuvajaus

Kirkon eläkevastuuvajaus 31.12.2022 oli 3 419 857 068 €. Kirkon palkkasumma v. 2022 oli 513 600 000 €. Näin ollen Liperin seurakunnan laskennallinen osuus kirkon yhteisestä eläkevastuuvajauksesta on n. 8,71 milj. €.

##### 4.5.2. Muut vakuudet ja vastuusitoumukset

It-laitteiden leasing-vastuu 31.12.2022 oli 17.336,40 €.

## 4.6. HAUTAINHOITORAHASTOJEN TILINPÄÄTÖKSET

### 4.6.1. Hautainhoitorahastojen toimintakertomus

Liperin hautainhoitorahasto ja Heinäveden hautainhoitorahasto ovat omia taseyksiköitä. Omina taseyksiköinä hoidettujen rahastojen taseiden loppusummat yhdistetään seurakunnan taseen ryhmiin Toimeksiantojen varat ja Toimeksiantojen pääomat. Rahastojen tuotot ja kulut on merkitty informatiivisina tietoina seurakunnan tuloslaskelmaan.

Hautainhoitorahastojen tulot muodostuvat hoitosopimusten maksutuotoista ja korkotuloista.

Palvelujen ostoihin sisältyy hautojen hoitohenkilöstön palkkamenot sivukuluineen. Palveluissa ovat mukana myös hautaohjelman ja tietoliikennekulujen osuudet, hallintokulut sekä osuus seurakunnan koneiden ja laitteiden käyttökuluista. Tarvikkeiden ostoihin sisältyy kukat ja muut hautojen hoitoon liittyvät puutarhatarvikkeet ja -aineet.

Liperin, Viinijärven ja Heinäveden hautausmailla työskenteli kevään, kesän ja syksyn aikana n. 15 kausityöntekijää eripituisissa työsuhteissa. Osa työntekijöistä työskenteli ns. kukkien hoitajina, osa keskittyi hautojen nurmi- ja yleisten alueiden hoitotyöhön. Myös vakituiset seurakuntamestarit ja ns. kesäseurakuntamestari osallistuivat osittain hautojen hoitotyöhön.

Hautainhoitorahastoilla oli vuonna 2022 yhteensä 1 150 hoitosopimusta, joista yhden kesän hoitosopimuksia 465 kpl ja pitempiaikaisia hoitosopimuksia 685 kpl. Pitempiaikaisista hoitosopimuksista valtaosa on 5 vuoden hoitosopimuksia.

### 4.6.2. Hautainhoitorahastojen talousarviovertailut

Liperi	TP 2021	TA 2022	TA muutokset	Toteuma 2022	Yli-ali
Toimintatuotot	-47 758,50	-48 500		<b>-55 231,70</b>	6 731,70
Maksutuotot	-47 758,50	-48 500		<b>-55 231,70</b>	6 731,70
Toimintakulut	52 161,38	51 600		<b>53 439,78</b>	-1 839,78
Palvelujen ostot	42 150,03	42 350		<b>42 268,62</b>	81,38
Aineet ja tarvikkeet	10 011,35	9 000		<b>11 171,16</b>	-2 171,16
Ostot tilikauden aikana	10 011,35	9 000		<b>11 171,16</b>	-2 171,16
TOIMINTAKATE	4 402,88	3 100		<b>-1 791,92</b>	4 891,92
Rahoitustuotot ja -kulut		-500			-500,00
Korkotuotot		-500			-500,00
VUOSIKATE	4 402,88	2 600		<b>-1 791,92</b>	4 391,92
TILIKAUDEN TULOS	4 402,88	2 600		<b>-1 791,92</b>	4 391,92
Tilikauden ylijäämä (alijäämä)	4 402,88	2 600		<b>-1 791,92</b>	4 391,92

Heinävesi	TP 2021	TA 2022	TA muutokset	Toteuma 2022	Yli-ali
Toimintatuotot	-28 700,71	-37 500		<b>-32 918,51</b>	-4 581,49
Maksutuotot	-28 700,71	-37 500		<b>-32 918,51</b>	-4 581,49
Toimintakulut	35 474,96	43 000		<b>35 355,46</b>	7 644,54
Palvelujen ostot	29 244,94	37 000		<b>30 170,03</b>	6 829,97
Aineet ja tarvikkeet	6 230,02	6 000		<b>5 185,43</b>	814,57

Ostot tilikauden aikana	6 230,02	6 000		<b>5 185,43</b>	814,57
<b>TOIMINTAKATE</b>	6 774,25	5 500		<b>2 436,95</b>	3 063,05
Rahoitustuotot- ja kulut				<b>-90,51</b>	90,51
Korkotuotot				<b>-90,51</b>	90,51
<b>VUOSIKATE</b>	6 774,25	5 500		<b>2 346,44</b>	3 153,56
<b>TILIKAUDEN TULOS</b>	6 774,25	5 500		<b>2 346,44</b>	3 153,56
Tilikauden ylijäämä (alijäämä)	6 774,25	5 500		<b>2 346,44</b>	3 153,56

### 4.6.3. Hautainhoitorahastojen tilinpäätöslaskelmat

#### HHR:n tuloslaskelmat

TULOSLASKELMA HHR LIPERI	2022	2021
Maksutuotot	<b>-55 231,70</b>	-47 758,50
Toimintatuotot	<b>-55 231,70</b>	-47 758,50
Palvelujen ostot	<b>42 268,62</b>	42 150,03
Ostot tilikauden aikana	<b>11 171,16</b>	10 011,35
Aineet ja tarvikkeet	<b>11 171,16</b>	10 011,35
Toimintakulut	<b>53 439,78</b>	52 161,38
<b>TOIMINTAKATE</b>	<b>-1 791,92</b>	4 402,88
<b>VUOSIKATE</b>	<b>-1 791,92</b>	4 402,88
<b>TILIKAUDEN TULOS</b>	<b>-1 791,92</b>	4 402,88
<b>TILIKAUDEN YLIJÄÄMÄ (ALIJÄÄMÄ)</b>	<b>-1 791,92</b>	4 402,88

TULOSLASKELMA HHR HEINÄVESI	2022	2021
Maksutuotot	<b>-32 918,51</b>	-28 700,71
Toimintatuotot	<b>-32 918,51</b>	-28 700,71
Palvelujen ostot	<b>30 170,03</b>	29 244,94
Ostot tilikauden aikana	<b>5 185,43</b>	6 230,02
Aineet ja tarvikkeet	<b>5 185,43</b>	6 230,02
Toimintakulut	<b>35 355,46</b>	35 474,96
<b>TOIMINTAKATE</b>	<b>2 436,95</b>	6 774,25
Korkotuotot	<b>-90,51</b>	
Rahoitustuotot ja -kulut	<b>-90,51</b>	
<b>VUOSIKATE</b>	<b>2 346,44</b>	6 774,25
<b>TILIKAUDEN TULOS</b>	<b>2 346,44</b>	6 774,25
<b>TILIKAUDEN YLIJÄÄMÄ (ALIJÄÄMÄ)</b>	<b>2 346,44</b>	6 774,25

**HHR:n rahoituslaskelmat**

RAHOITUSLASKELMA HHR LIPERI	2022	2021
Tulorahoitus	-1 791,92	4 402,88
Vuosikate	-1 791,92	4 402,88
Varsinaisen toiminnan ja investointien nettorahavirta	-1 791,92	4 402,88
Muut maksuvalmiuden muutokset	-12 800,30	157,31
Toimeksiantojen varojen ja pääomien muutokset	-10 970,50	-77,69
Korottomien pitkä- ja lyhytaikaisten velkojen muutos	-1 829,80	235,00
Rahoitustoiminnan nettorahavirta	-12 800,30	157,31
Rahavarojen muutos	-14 592,22	4 560,19

RAHOITUSLASKELMA HHR HEINÄVESI	2022	2021
Tulorahoitus	-2 346,44	6 774,25
Vuosikate	-2 346,44	6 774,25
Varsinaisen toiminnan ja investointien nettorahavirta	-2 346,44	6 774,25
Muut maksuvalmiuden muutokset	-1 918,51	540,35
Lyhytaikaisten saamisten muutos		-393,14
Korottomien pitkä- ja lyhytaikaisten velkojen muutos	-1 918,51	933,49
Rahoitustoiminnan nettorahavirta	-1 918,51	540,35
Rahavarojen muutos	-4 264,95	7 314,60

**HHR:n taseet**

TASE HHR LIPERI	2022	2021
Lahjoitusrahastojen erityiskatteet	18 138,08	15 216,08
TOIMEKSIANTOJEN VARAT	18 138,08	15 216,08
Rahat ja pankkisaamiset	52 267,71	37 675,49
VAIHTUVAT VASTAAVAT	52 267,71	37 675,49
VASTAAVAA	70 405,79	52 891,57
Edellisten tilikausien ylijäämä/alijäämä	131 369,68	126 966,80
Tilikauden ylijäämä/alijäämä	-1 791,92	4 402,88
Oma pääoma	129 577,76	131 369,68
Muut toimeksiantojen pääomat	-153 109,70	-141 867,80
Toimeksiantojen pääomat	-172 936,25	-159 043,75
Saadut ennakot	-25 361,30	-21 691,50
Siirtovelat	-1 686,00	-3 526,00
Lyhytaikainen vieras pääoma	-27 047,30	-25 217,50
Vieras pääoma	-27 047,30	-25 217,50
VASTATTAVAA	-70 405,79	-52 891,57

TASE HHR HEINÄVESI	2022	2021
Rahat ja pankkisaamiset	41 590,94	45 855,89
VAIHTUVAT VASTAAVAT	41 590,94	45 855,89
VASTAAVAA	41 590,94	45 855,89
Edellisten tilikausien ylijäämä/alijäämä	51 413,70	44 639,45
Tilikauden ylijäämä/alijäämä	2 346,44	6 774,25
Oma pääoma	53 760,14	51 413,70
Saadut ennakot	-72 155,15	-74 259,49
Pitkäaikainen vieras pääoma	-72 155,15	-74 259,49
Saadut ennakot	-16 838,96	-16 653,13
Muut velat	-6 356,97	-6 356,97
Lyhytaikainen vieras pääoma	-23 195,93	-20 010,10
Vieras pääoma	-95 351,08	-97 269,59
VASTATTAVAA	-41 590,94	-45 855,89

#### **4.6.4. Hautainhoitorahastojen sopimusvastuu sekä siihen liittyvä yli- tai alikatteisuus**

Kun tilivuoden aikana hautainhoitosopimuksiin kohdistuneet menot jaetaan sopimushautojen lukumäärällä, saadaan yhden hoidetun haudan menot keskimäärin vuoden aikana. Hautainhoitovastuu saadaan kertomalla yhden hoidetun haudan menot jäljellä olevien hoitosopimushautojen ja -vuosien lukumäärällä. Laskelma hautainhoitorahaston yli- tai alikatteisuudesta saadaan siten, että hoitovastuun suuruutta verrataan hautainhoitorahaston varoihin.

	<u>Liperi</u>	<u>Heinävesi</u>
Hautainhoitovastuu 31.12.2022	64.641,28 €	48.829,90 €
Hautainhoitovarot	52.267,71 €	41.590,94 €
Alikatteisuus	12.373,57 €	7.238,96 €

Alikatteisuuden vuoksi haudanhoitomaksuja tulee korottaa tai vaihtoehtoisesti hoitotasoa laskea.

#### **4.6.5. Hautainhoitorahastojen tase-erittelyt**

**Liperi:** Lyhytaikaisen vieraan pääoman erään Saadut ennakot sisältyy 5 vuoden haudanhoitosopimusten vuoden 2023 osuudet 25.361,30 €. Siirtovelkoina on ennakkoon maksetut haudanhoitot 1.686,00 €.

**Heinävesi:** Lyhytaikaisen vieraan pääoman erään Saadut ennakot sisältyy 5 vuoden haudanhoitosopimusten vuoden 2023 osuudet 16.838,96 €. Muut lyhytaikaiset velat sisältää HHR:n velan seurakunnalle (seurakunnan maksamat HHR:n laskut).

## 5. ALLEKIRJOITUKSET JA TILINPÄÄTÖSMERKINTÄ

### TILINPÄÄTÖKSEN ALLEKIRJOITUS

Liperissä 29.3.2023

_____	_____
_____	_____
_____	_____
_____	_____
_____	_____
_____	_____

### TILINPÄÄTÖSMERKINTÄ

Suoritetusta tilintarkastuksesta on tänään annettu kertomus.

Liperissä \_\_/\_\_ 2023

\_\_\_\_\_



## 6. LUETTELOT JA SELVITYKSET

### LUETTELO KIRJANPITOKIRJOISTA JA SELVITYS KIRJANPIDON SÄILYTYS- TAVOISTA

- Pääkirjan sähköinen arkistointi Kipassa
- Päiväkirjan sähköinen arkistointi Kipassa
- Ostoreskontran reskontralistan sähköinen arkistointi Kipassa
- Myyntireskontran reskontralistan sähköinen arkistointi Kipassa
- Palkkakirjanpidon sähköinen arkistointi Kipassa
- Liitetiedot ja niiden erittelyt seurakunnassa
- Tilinpäätöskirja tilikaudelta sidottuna kirjana seurakunnassa

### LUETTELO TOSITTEIDEN LAJEISTA

Tositelaji	Nimi	Numerosarja
RV	Laskun siirto	00
AB	Kirjanpitotosite	01
AZ	Purku KOM:iin	01
P1	Palkat verokäsittely	01
PV	Palkkavaraus	01
SA	Pääkirjatilitosite	01
SE	Sisäiset erät	01
SK	Srk:n muistiotosite	01
SZ	Peruutus muistio	01
T1	Maksul. tiliote,vero	01
TO	Tiliote	01
ZY	Yhdistyvät srk:t	01
AF	Poistokirjaukset	03
DZ	Asiakkaat - maksu	14
KZ	Toimittajat - maksu	15
DG	Asiakkaat - hyvitys	18
DR	Asiakkaat - lasku	18
ZD	Luottotappiokirjaus	18
KA	Toimittajatosite	19
KG	Toimittajat - hyvät.	19
KR	Toimittajat - lasku	19
TM	Matkalaskut ostoresk	19

Numerosarja	Ensimmäinen nro	Viimeinen nro
00	90000000	90000461
01	1000000	1001764
14	14000000	14000443
15	15000000	15001982
18	18000000	18000023
19	19000000	19002156
03	3000000	3000024